



الشركة السعودية للخدمات الصناعية  
Saudi Industrial Services Co.

# التقرير السنوي لعام ٢٠١٣م

## كلمة رئيس مجلس الإدارة

المحترمين

السادة مساهمي الشركة السعودية للخدمات الصناعية

السلام عليكم ورحمة الله وبركاته ،

يطيب لنا أن نبسط أمام مساهمي الشركة التقرير السنوي لمجلس الإدارة عن العام المالي ٢٠١٣م ، والتقرير يعكس النتائج التي حققتها الشركة . فقد ارتفعت أرباحها مقارنة بالعام ٢٠١٢م بنسبة ٤٦.٦% والارتفاع في الأرباح جاء انعكاساً لارتفاع الإيرادات . وهذا الارتفاع في الأرباح تحقق على الرغم من ما أظهره الإقتصاد العالمي والمحلي من تباطؤ ، وعلى الرغم من الحوادث غير المتوقعة حيث توقف الإنتاج في شركة كنداسته لخدمات المياه احدى الشركات التابعة بسبب اقبال مأخذ المياه الناجم عن حريق مصفاة السكر القريبة من ذلك المأخذ .

كما هو معلوم لديكم فإن الشركة تسعى إلى تحقيق مزيج متوازن من حيث المخاطر ، يؤدي إلى تنامي العوائد الإستثمارية لمساهميها وتحظى بمزايا تنافسية تمكنها من تعزيز ومواجهة المخاطر المحتملة وذلك لتنوع استثماراتها حيث تستثمر في شركات تابعة تمتلك فيها نسب مؤثرة ومعظمها يركز نشاطها على مشاريع البنية التحتية والكبيرة الحجم والمرتبطة بالقطاعات التي تختص بخدمات الموانئ والخدمات الصناعية ومشاريع المياه .

ويمكن أن تُعزى الزيادة في الأرباح إلى الأداء التشغيلي لشركة محطة بوابة البحر الأحمر والتوسعات التي قامت بها الشركة السعودية لتنمية التجارة والصادرات " تصدير " برفع الطاقة الإستيعابية لقريه المستودعات ، وكذلك ما نفذته شركة كنداسته لخدمات المياه من توسع زاد طاقتها الإنتاجية .

السادة مساهمي الشركة أن ما أجملناه أعلاه ونبسطه في التقرير يدل على أن السياسات التي أُتبعت والجهود التي بذلت في السنوات الماضية أتت أكلها ، كما يدل على أن الشركة تسير في خطى ثابتة لتحقيق أهدافها .

وفي الختام أضع التقرير السنوي بين أيديكم و أتقدم بالشكر والتقدير لكافة المساهمين و أعضاء مجلس الإدارة والعاملين بالشركة والشركات الشقيقة للجهود المبذولة في سبيل الارتقاء بخدمات الشركة .

سائلاً الله التوفيق والسداد للجميع ..

رئيس مجلس الإدارة  
محمد أحمد زينل علي رضا

## تحليل اقتصادي لأعمال الشركة:

نتائج تقييم الأداء لشركة (سيسكو) عن العام المالي ٢٠١٣ م، تمثلت في ارتفاع إيرادات الشركة بنسبة ١٠٪ من مبلغ ٤٧٣.٤ مليون ريال عام ٢٠١٢ م إلى مبلغ ٥٢٠ مليون ريال عام ٢٠١٣ م، كما حققت الشركة صافي ربح قبل الزكاة وحقوق الأقلية مبلغ قدره ١٠٤.٥ مليون ريال مقابل مبلغ ٨٠.٥ مليون ريال عن العام الماضي وبارتفاع قدره ٢٩.٨٪. وبلغ صافي الأرباح بعد الزكاة وحقوق الأقلية مبلغ ٥٦ مليون ريال مقابل مبلغ ٣٨.٢ مليون ريال عن العام الماضي وذلك بارتفاع قدره ٤٦.٦٪. كما وصل العائد على السهم ٠.٨٢ ريال عام ٢٠١٣ م مقابل ٠.٥٦ عام ٢٠١٢ م.

يعود التحسن في نتائج التشغيل والربحية للشركة إلى التحسن بشكل عام في عمليات معظم الشركات التابعة، وخاصة الأعمال المرتبطة بقطاع الموانئ.

## إدارة السيولة وإستراتيجية التدفق النقدي:

صافي التدفق النقدي عن عمليات التشغيل وصل إلى مبلغ ٢٠٥.٢ مليون ريال سعودي مقارنة بمبلغ ١٧٣.٢ مليون ريال عن العام الماضي. الجزء الأكبر من الأموال تم تخصيصه لمواجهة مدفوعات الإلتزامات الدائنة و المصروفات على المشروعات الرأسمالية الجارية.

ولضمان توفر الأموال وفي نفس الوقت تحقيق أعلى عائد وضمان الموازنة بين السيولة والربحية، فإن ذلك يتم من خلال توظيف الفائض النقدي في الإستثمارات القائمة المختلفة ومتابعة التدفق النقدي الداخلى والخارج بدقة شديدة.

تتبع الشركة سياسة استثمارية متحفظة ذات هامش مخاطرة منخفض نسبياً، وذلك لضمان تنوع وأمان الإستثمارات الحالية والمستقبلية للشركة، ويتم ذلك من خلال اتباع نظام متابعة ومراجعة دقيق لكافة إستثمارات الشركة عن طريق لجنة الإستثمار المنبثقة من مجلس الإدارة.

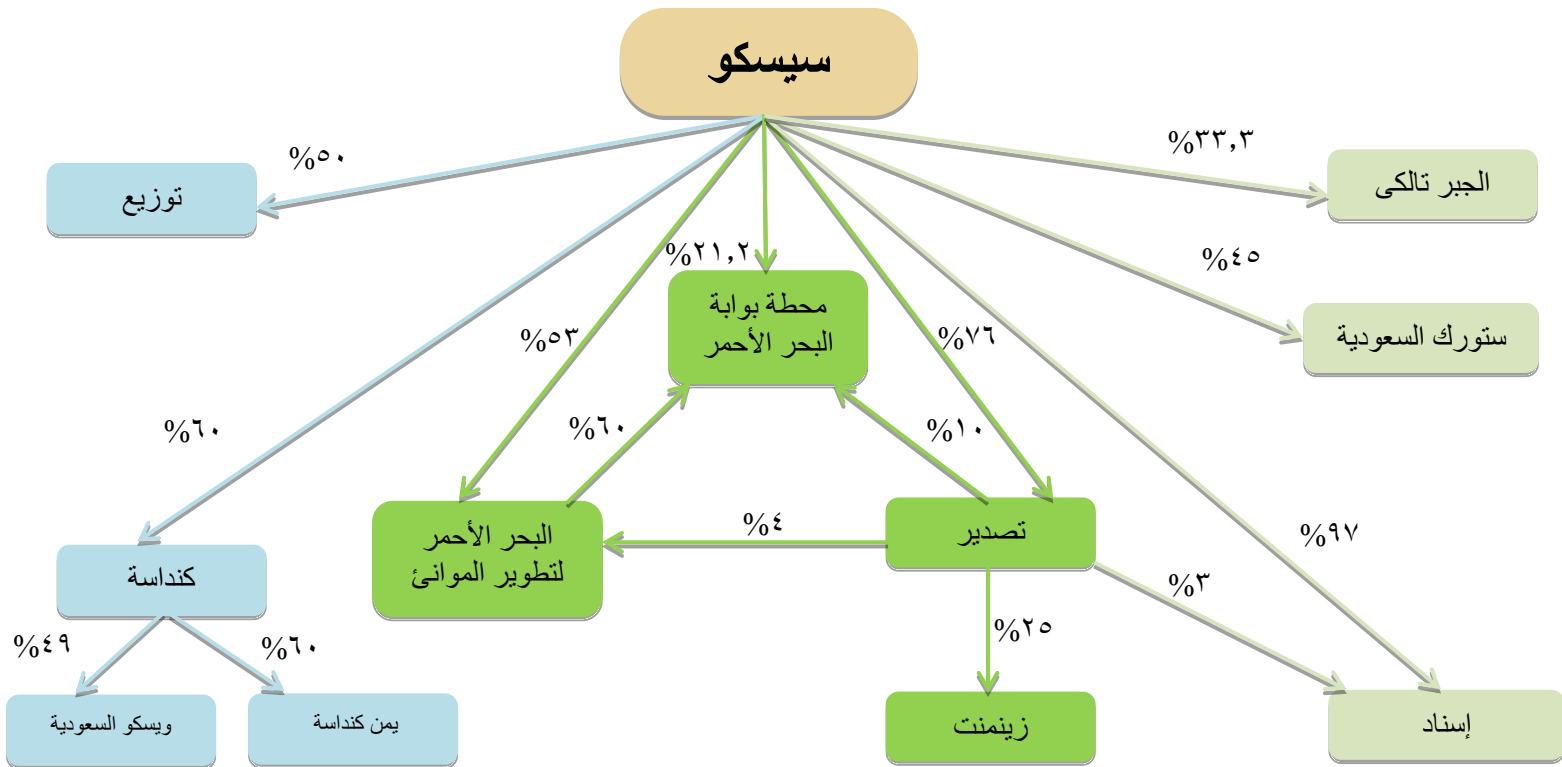
## ملخص الأعمال على مستوى القطاعات:

يظهر جلياً من خلال تقييم الأداء لعام ٢٠١٣ م، توجه نشاط الشركة في ثلاث قطاعات رئيسية، وتعكس النتائج إلتزامنا التام لضمان تحقيق العائد الأكبر للمساهمين في نمو أعمال الشركة بما يحقق تطلعاتهم الإستثمارية، بالإضافة إلى تعزيز مشاركتنا في الإقتصاد الوطني في مجالات حيوية كإدارة الموانئ والمناطق الحرة، وتحلية وتوزيع المياه، والخدمات اللوجستية والصناعية المساندة.

## توزيع شركات سييسكو حسب القطاعات

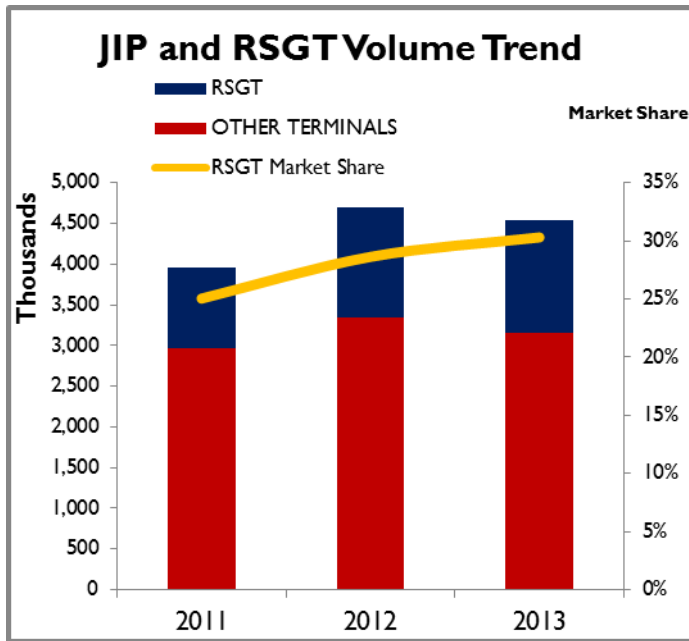
قطاع تحلية و توزيع المياه		قطاع تطوير وادارة الموانئ		قطاع الخدمات اللوجستية والصناعية المساندة	
الشركة	نسبة التملك	الشركة	نسبة التملك	الشركة	نسبة التملك
شركة كنداسته لخدمات المياه	%٦٠	شركة البحر الاحمر لتطوير الموانئ	%٥٣	شركة تشغيل الخدمات المساندة (اسناد)	%٩٧
الشركة الدولية لتوزيع المياه (توزيع)	%٥٠	شركة محطة بوابة البحر الاحمر	%٢١,٢	شركة الجبر تالكي المحدودة	%٣٣,٣
		الشركة السعودية لتنمية التجارة و الصادرات (تصدير)	%٧٦	شركة ستورك السعودية للخدمات الضنية *	%٤٥

\* تم تسجيل شركة ستورك السعودية للخدمات الفنية في شهر يناير من العام ٢٠١٤م



## قطاع تطوير وإدارة الموانئ:

إن إدارة وتطوير الموانئ من الصناعات الأساسية لخلق إقتصاد قوي ومستدام . و يُعد قطاع تطوير وإدارة الموانئ من القطاعات الحيوية في إستثمارات شركة "سييسكو" كجزء من استراتيجية الشركة نحو التطوير والتنوع في إستثماراتها لاسيما في مشاريع البنى التحتية كبيرة الحجم ، حيث تعتبر الموانئ البحرية من أهم القطاعات التي تساهم بشكل فاعل وحيوي في دعم الإقتصاد الوطني ونموه كونها حلقة الوصل للتبادل التجاري والصناعي بين الدول وتقديم خدمات تتسم بالكفاءة والجودة العالية لكافة المستفيدين من سلسلة النقل. وتتأثر إدارة الموانئ بالمتغيرات العالمية على المستوى الإقتصادي والسياسي كما تتأثر بمستوى الإقتصاد المحلي ، وبرغم الظروف غير المستقرة مؤخراً في الإقتصاد العالمي و التحرك السريع في الأسواق الإقليمية إلا أن شركة محطة بوابة البحر الأحمر حققت نمواً ملحوظاً .



خلال العام ٢٠١٣م تعامل ميناء جدة الإسلامي مع ٤.٥ مليون حاوية قياسية ، مسجلاً إنخفاضاً قدره ٣.٣% عن العام ٢٠١٢م. كما سجل نشاط مسافنة الحاويات انخفاض قدره ١٣.٥% ، من ناحية أخرى حقق نشاط الإستيراد والتصدير نمواً قدره ٥% ، و عملت الشركة وفقاً لأولوياتها من خلال زيادة التركيز على خدمة العملاء ، وتم اتخاذ الإجراءات اللازمة لرفع مستوى الخدمات المقدمة. وأثبتت أعمال منطقة الحاويات وبشكل ملحوظ دعمها لنمو ميناء جدة الاسلامي على المدى البعيد خاصة لإمكانياتها التي أهلتها لإستقبال ومناولة حاويات سفن الجيل الجديد العملاقة.

قامت شركة محطة بوابة البحر الأحمر للمحاويات بمناولة (١.٣٨ مليون حاوية قياسية) خلال العام ٢٠١٣م مسجلةً بذلك نمواً قدره ٢.٤% مقارنةً بالعام السابق ٢٠١٢م ، ومنذ بدء التشغيل في ديسمبر ٢٠٠٩م قامت شركة محطة بوابة البحر الأحمر للمحاويات بمناولة أكثر من ٤.٢ مليون حاوية قياسية على مدار ٤ سنوات فقط ، وتعد القدرة العالية وكفاءة التشغيل التي تتمتع بها شركة محطة بوابة البحر الأحمر من العوامل الرئيسية التي جعلتها الجهة المفضلة في ميناء جدة الإسلامي لاسيما للسفن العملاقة.

ومن جهة اخرى ، فإن تقييم الأداء التجاري في منطقة إعادة التصدير شهد بعض التحسن بسبب التعافي الملحوظ لصناعة السيارات الآسيوية في العام ٢٠١٣م. وعلى الرغم من هذا التحسن الى أنه حدث انخفاض في خدمات مناولة الحاويات بنسبة ٦.٤% و يعود هذا الإنخفاض إلى التنامي البطئ للإقتصاد المحلي خلال الستة أشهر الأخيرة من العام ٢٠١٣م.

## قطاع تحلية وتوزيع المياه:

حققت المجموعة خطوات ملموسة في مجال تحلية المياه من خلال شركة كنداستة لخدمات المياه ، وكذلك توزيع مياه الشرب ومعالجتها من خلال الشركة الدولية لتوزيع المياه المحدودة (توزيع). هذا وتعد كنداستة أول شركة قطاع خاص في المملكة العربية السعودية لتحلية مياه البحر و توفير مياه الشرب للمناطق الصناعية .

إن التوسع الذي نفذته شركة كنداستة في زيادة الطاقة الإنتاجية لمحطة التحلية حد من الآثار السلبية للتوقف الإجباري الناتج عن تلوث مياه البحر نتيجة الحريق الذي حدث في مصفاة السكر في ميناء جدة الإسلامي بحيث كانت هناك زيادة محدودة في الإنتاج حيث وصل حجم المياه المباعة خلال ٢٠١٣م إلى ١١.٩٩ مليون متر مكعب ، مقارنة بـ ١١.٨٦ مليون متر مكعب خلال السنة السابقة . ويجري حالياً إكمال التوسعة الإضافية والتي تقدر بـ ١٥.٠٠٠ متر مكعب ، ويتوقع أن يتم البدء في التشغيل خلال الربع الثاني من العام ٢٠١٤م .

وفيما يتعلق بتوزيع المياه فقد توسعت أعمال شركة "توزيع" في المدن الصناعية في جدة والرياض والقصيم . وسجل حجم المبيعات الإجمالية لشركة "توزيع" زيادة قدرها ٥٩% عن السنة الماضية حيث بلغت ١٣.٢ مليون متر مكعب. وتقوم الشركة حالياً بإتمام جميع أعمال الشبكات وتوصيلها بالمصانع في كل من المدينة الصناعية بجدة والرياض والقصيم حسب متطلبات عقد حق التأهيل والإنتفاع الموقع مع هيئة المدن الصناعية ، كما بدأت الشركة بتشغيل محطة المعالجة بمدينة الرياض والشروع في أعمال محطة المعالجة بمدينة القصيم الصناعية و توصيل المياه المحلاه .

## قطاع الخدمات اللوجستية والصناعية المساندة:

استمرت الشركة في توسيع تواجدها في قطاع الخدمات اللوجستية من خلال شركتها التابعة والشقيقة . حيث قامت شركة الجبر تالكي بالتعاقد مع شركة سابك لتقديم الخدمات اللوجستية في ميناء الجبيل التجاري ، ويعتبر هذا العقد نقلة نوعية لتوفير هذه الخدمات والتي تشمل كافة مصانع شركة سابك في مدينة الجبيل على مدى الخمس سنوات القادمة كأول مشروع من نوعه في المنطقة، وسيعزز من أعمال سيسكو في قطاع الخدمات البتروكيماوية واللوجستية.

وفي مجال الأعمال المساندة فقد قامت شركة "إسناد" بإعادة تشكيل إستراتيجيتها وهيكلها لمواكبة التحديات في هذا المجال، من خلال استحداث قسم خاص لتوفير خدمات توزيع البضائع داخل المدن الرئيسية في المملكة .

قامت شركة سيسكو بتأسيس شركة ستورك السعودية للخدمات الفنية (شراكة هولندية) وهي متخصصة في الصيانة والإصلاح تخدم قطاعات البتروكيماويات والنفط والغاز والطاقة ، و تم تأسيس ورشة متكاملة و متخصصة على أحدث المواصفات العالمية لهذا النشاط في مدينة الجبيل الصناعية.

## الموارد البشرية:

تهتم شركة سيسكو ومجموعتها بإستقطاب وتنمية الكوادر البشرية وتضع خطة السعودية من أهم أولوياتها ، كما تعمل على تفعيل سياسة الإبقاء والمحافظة والتدوير للكوادر الوطنية وذلك من خلال توفير البيئة المثالية للعمل واعتماد كافة المحفزات التي تضمن منافسة سوق العمل بالمنطقة . وقد بلغ عدد الموظفين السعوديين (٣٢٤) وذلك بنسبة ٢٣,٥٪ تقريباً من إجمالي الموظفين بكافة الشركات التابعة. على الرغم من أن مجموعة شركات سيسكو يتمثل معظم نشاطها في مجال الخدمات والتي تتطلب أيدي عاملة كثيرة إلا أنها استطاعت أن تستقطب الكفاءات الوطنية لشغل معظم المناصب القيادية والذي مكنها من التطبيق والإلتزام بنظام نطاقات .

كما تقوم الشركة بعقد دورات تدريبية متفرقة داخلية وخارجية وذلك بغرض الإرتقاء بمستوى الإدراك الوظيفي والتدريب المتخصص في جميع المجالات مما يساعد على أداء المهام الوظيفية بشكل احترافي يضمن الوصول لأعلى درجات الإنتاجية السليمة.

## نبذة عن أهم التطورات خلال عام ٢٠١٣م:

- تحسن مستوى الخدمة بوصول بعض المعدات الجديدة لشركة محطة بوابة البحر الاحمر.
- إكمال شركة "تصدير" لأعمال الإنشاءات الخاصة بقريّة المستودعات الرابعة.
- إكمال شركة "كنداست" لمشروعها التوسعي بطاقة ٨,٥٠٠ متر مكعب ، و بدء التشغيل الفعلي .
- وقعت شركة الجبر تالكي عقداً مع شركة سابقك لتقديم الخدمات اللوجستية في ميناء الجبيل التجاري .
- تأسيس شركة ستورك السعودية للخدمات الفنية (شراكة هولندية) وهي متخصصة في الصيانة والإصلاح و تخدم قطاعات البتروكيماويات والنفط والغاز والطاقة.
- إكمال شركة "توزيع" لإنشاء شبكة التوزيع داخل المدينة الصناعية بالقصيم ، وتأهيل محطة المعالجة بالمدينة الصناعية الثانية بالرياض وإجمالي أعمال شبكات المياه في المدينة الصناعية بجدة.

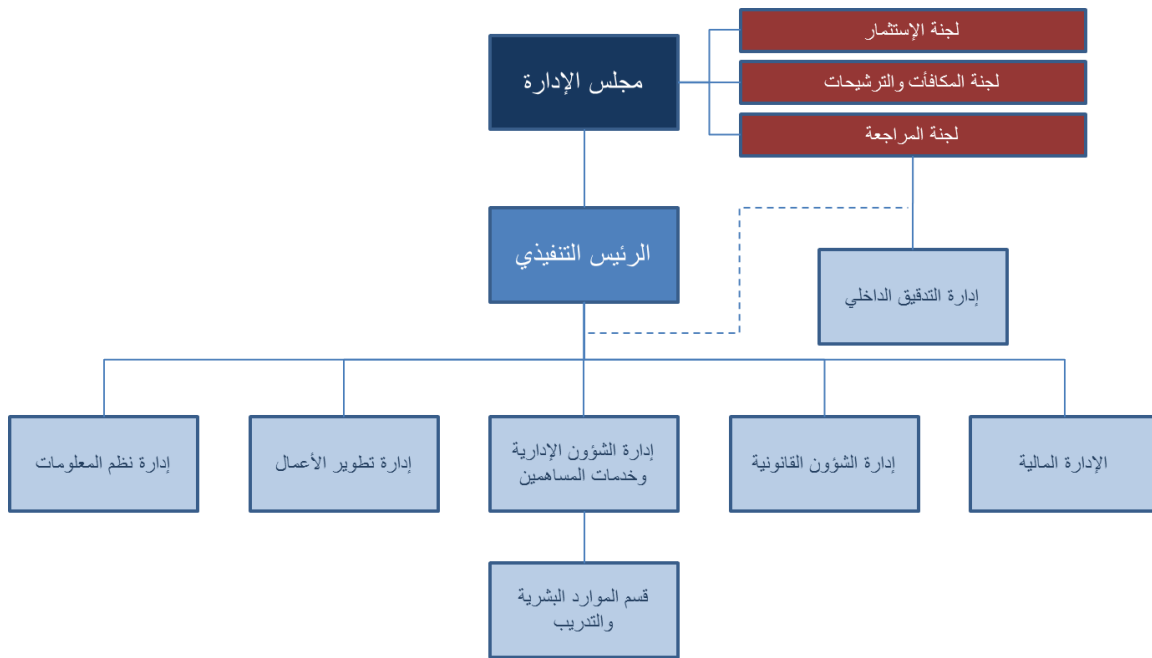
## التوجهات المستقبلية:

تعد النجاحات التي تحققت خلال عام ٢٠١٣م بالإضافة إلى اقتراب الإنتهاء من المشروعات التوسعية الحالية دافعاً لنا للنجاح والمزيد من التقدم في الأعوام القادمة .

و نستشرف لمستقبل الشركة إستكمال النجاحات المحققة وزيادة القيمة المضافة وضمان عائد ربحي مستدام بما يخدم المساهمين ، والإلتزام بالمعايير الدولية القياسية في أداء أعمال الشركة .

## الهيكل الإداري والتنظيمي للشركة:

تمارس شركة سييسكو نشاطها كشركة قابضة عن طريق الإستثمار وتطوير مشاريع طويلة المدى بحرص متفاوتة من خلال عدة شركات تابعة. وتدار تلك الشركات بهياكل إدارية مستقلة تتبع لمجالس إدارتها ، تضم أعضاء ممثلين عن شركة سييسكو. كما تعكس القوائم المالية الموحدة للشركة نتائج أعمال الشركات التابعة مدمجةً مع نتائج أعمال شركة سييسكو. وتقوم شركة سييسكو بتقديم خدمات مشتركة مساندة للشركات التابعة تتمثل في تقنية المعلومات والإستشارات القانونية والمالية والتدريب وتطوير الأعمال مقابل رسوم تنافسية.





## ١ - وصف لأنواع النشاط الرئيسية للشركة ومجموعتها و التأثير على حجم الأعمال التجارية و اسهامه في النتائج:

يتمثل النشاط الرئيسي للشركة (من خلال إستثماراتها الرئيسية في شركاتها التابعة) في الإستثمار في قطاعات متنوعة كقطاع تطوير وإدارة خدمات الموانئ ، ومناطق إعادة التصدير ، وإنتاج وتوزيع المياه ، والخدمات اللوجستية والصناعية المساندة.

### إستثمارات الشركة و الشركات التابعة وأنشطتها:

تتوزع إستثمارات الشركة بين شركات تابعة وشقيقة مملوكة بطريقة مباشرة وغير مباشرة بالإضافة إلى إستثمارات أخرى على النحو التالي:

### أولاً: شركة البحر الأحمر لتطوير الموانئ "مساهمة مقفلة":

مقر هذه الشركة في المملكة العربية السعودية ويقع مركزها الرئيسي بمدينة جدة. وتبلغ نسبة تملك شركة سيسكو ٥٣% من رأسمالها البالغ ٣٣٣ مليون ريال وتمتلك عدد ١٧,٦٥٥,٦٢٥ سهم من عدد أسهمها التي تقدر بـ ٣٣,٣١٢,٥٠٠ سهم وقد تم تأسيس الشركة في عام ٢٠٠٩م.

### نشاط الشركة:

يتمثل نشاط الشركة في تطوير وانشاء وتشغيل وصيانة محطات الحاويات ومناولتها وتفريغها وخدمات الشحن والملاحة والخدمات البحرية المساندة اللازمة وتزويد السفن بالماء والطاقة ومعالجة مياه الصرف الصحي وأعمال الحفر والردم والإستثمار في جميع الأنشطة السابقة.

### هيكل الملكية

الشركاء	سيسكو	زينل للصناعات	زينل للصيانة	تصدير	سي تي آيلاند	الاجمالي
نسبة الملكية	٥٣%	١٦%	١%	١٠%	٢٠%	١٠٠%

التأثير على أعمال سيسكو : ليس لها تأثير مباشر على نتائج الأعمال حيث أن نشاطها الحالي يتمثل في الإستثمار في شركة محطة بوابة البحر الأحمر .

### ثانياً: شركة محطة بوابة البحر الأحمر " ذات مسؤولية محدودة ":

مقر هذه الشركة في المملكة العربية السعودية ويقع مركزها الرئيسي بمدينة جدة. وتبلغ نسبة تملك شركة سيسكو ٢١.٢٪ من رأسمالها البالغ ٥٥٥ مليون ريال وقد تم تأسيس الشركة في عام ٢٠٠٧م.

#### نشاط الشركة:

تطوير وإنشاء وتشغيل وصيانة محطات الحاويات ومناولتها وتفريغها وخدمات الشحن والملاحة والخدمات البحرية المساندة اللازمة وتزويد السفن بالماء والطاقة ومعالجة مياه الصرف الصحي وأعمال الحفر والردم والاستثمار في جميع الأنشطة السابقة.

#### هيكل الملكية

الشركاء	سيسكو	زينل للصناعات	تصدير	شركة البحر الأحمر للتطوير	سي تي آيلاند	الاجمالي
نسبة الملكية	٢١.٢٪	٦.٨٪	٤٪	٦٠٪	٨٪	١٠٠٪

التأثير على أعمال سيسكو : تمثل شركة محطة بوابة البحر الأحمر ٦٨.٩٪ من موجودات شركة سيسكو و ٦٧.٨٪ من المبيعات وإيرادات الأعمال.

### ثالثاً : الشركة السعودية لتنمية التجارة والصادرات (تصدير) " ذات مسؤولية محدودة ":

مقر هذه الشركة في المملكة العربية السعودية ويقع مركزها الرئيسي بمدينة جدة وتبلغ نسبة تملك شركة سيسكو ٧٦٪ من رأس مالها البالغ ١٩٠ مليون ريال وتأسست في عام ١٩٩٩م.

#### نشاط الشركة:

تخزين السيارات الواردة للمملكة والسيارات التي يتم إعادة تصديرها. وتوفير ساحات لتخزين الحاويات وعمليات المناولة والفحص الجمركي والتصدير وإعادة التصدير. بالإضافة إلى توفير نوعيات مختلفة من المستودعات تستوعب كميات كبيرة من البضائع وإعادة التغليف والتعبئة والتجميع للبضائع في الساحات المفتوحة أو المستودعات المغلقة وتجزئتها ونقلها ومناولتها. كذلك تمتلك شركة تصدير مانسبته ٢٥٪ من رأس مال (شركة زينميت اس ايه) والتي تمثل حوالي ٩.٤ مليون ريال

#### هيكل الملكية

الشركاء	سيسكو	زينل للصناعات	الاجمالي
نسبة الملكية	٧٦٪	٢٤٪	١٠٠٪

التأثير على أعمال سيسكو : تمثل شركة تصدير ١١.٣٪ من موجودات شركة سيسكو و ١٤.٥٪ من المبيعات وإيرادات الأعمال.

#### رابعاً : شركة كنداسة لخدمات المياه " ذات مسؤولية محدودة "

مقر هذه الشركة في المملكة العربية السعودية ويقع مركزها الرئيسي بمدينة جدة. وتبلغ نسبة تملك شركة سيسكو ٦٠٪ من رأس مالها البالغ ٧٧.٣ مليون ريال و تأسست في عام ٢٠٠١م.

#### نشاط الشركة:

يتمثل نشاط الشركة في بناء وتشغيل محطات تحلية مياه البحر وتوزيعها.

تمتلك شركة كنداسة ما نسبته ٦٠٪ من رأس مال (شركة يمن كنداسة لخدمات المياه) البالغ ١.٧ مليون ريال ، و كذلك تمتلك ما نسبته ٧٠٪ من رأس مال (شركة بحر كنداسة - تحت التصفية) البالغ ٢ مليون ريال. كما تمتلك ما نسبته ٤٩٪ من رأس مال (شركة خدمات المياه والبيئة السعودية) البالغ مليون ريال .

#### هيكل الملكية

الشركاء	سيسكو	شركة محمد عبداللطيف جميل المحدودة	أفراد	الاجمالي
نسبة الملكية	٦٠٪	٣٠٪	١٠٪	١٠٠٪

التأثير على أعمال سيسكو : تمثل شركة كنداسة ١١.٤٪ من موجودات شركة سيسكو و ١٣٪ من المبيعات وإيرادات الأعمال.

#### خامساً : الشركة الدولية لتوزيع المياه (توزيع) " ذات مسؤولية محدودة "

مقر هذه الشركة في المملكة العربية السعودية ويقع مركزها الرئيسي بمدينة جدة . وتبلغ نسبة تملك شركة سيسكو ٥٠٪ من رأسمالها البالغ ١٠١ مليون ريال و تأسست في عام ٢٠٠٦م.

#### نشاط الشركة:

يتمثل نشاط الشركة في اعمال المقاولات والإنشاءات العامة وأعمال المياه والمجاري والري والصرف الصحي (شبكات المياه وتصريف السيول) والأعمال الميكانيكية ومحطات تقنية المياه والمجاري ومحطات الضخ وصيانة وتشغيل مرافق المياه والمجاري وتشغيل شبكات المياه بأنواعها.

#### هيكل الملكية

الشركاء	سيسكو	اميوتر (احدى شركات اميانتيت)	الاجمالي
نسبة الملكية	٥٠٪	٥٠٪	١٠٠٪

التأثير على أعمال سيسكو : حيث أن نتائج اعمال شركة توزيع لا تدمج ضمن نتائج سيسكو الموحدة ، فانه يتم فقط إدراج نصيب سيسكو من صافي نتائج الأعمال.

**سادساً : شركة تشغيل الخدمات المساندة (إسناد) " ذات مسؤولية محدودة" :**  
مقر هذه الشركة في المملكة العربية السعودية ويقع مركزها الرئيسي بمدينة جدة. وتبلغ نسبة تملك شركة سييسكو ٩٧٪ من رأس مالها البالغ ١٥ مليون ريال وتأسست في عام ٢٠٠٤م.

#### نشاط الشركة:

تقوم الشركة بتشغيل مشاريع الخدمات في المدن الصناعية بكل من جدة والرياض والمتمثلة في محطات الوقود وصيانة السيارات والخدمات اللوجستية والخدمات المساندة للموانئ وخدمات نقل المياه وتجارة الأجهزة والمعدات والآلات الصناعية وقطع الغيار.

#### هيكل الملكية

الشركاء	سييسكو	تصدير	الاجمالي
نسبة الملكية	٩٧٪	٣٪	١٠٠٪

التأثير على أعمال سييسكو : تمثل شركة اسناد ١٪ من موجودات شركة سييسكو و ٤.٦٪ من المبيعات وإيرادات الأعمال.

#### سابعاً: شركة الجبر تالكي " ذات مسؤولية محدودة" :

مقر هذه الشركة في المملكة العربية السعودية ويقع مركزها الرئيسي بمدينة الجبيل ، وتبلغ نسبة تملك شركة سييسكو ٣٣.٣٣٪ من رأسمالها البالغ ٢١.١ مليون ريال وتأسست في عام ٢٠٠٤م ، ودخلت سييسكو كشريك فيها عام ٢٠٠٧م.

#### نشاط الشركة:

تنفيذ عقود مقاولات إنشاء وتشغيل وصيانة المستودعات والساحات والخدمات اللوجستية لقطاع البتروكيماويات.

#### هيكل الملكية

الشركاء	سييسكو	الفرد تالكي	ازميل (مجموعة الجبر)	الاجمالي
نسبة الملكية	٣٣.٣٣٪	٣٣.٣٣٪	٣٣.٣٣٪	١٠٠٪

التأثير على أعمال سييسكو: حيث أن نتائج اعمال شركة الجبر تالكي لا تدمج ضمن نتائج سييسكو الموحدة ، فانه يتم فقط إدراج نصيب سييسكو من صافي نتائج الأعمال.

## ثامناً: شركة ستورك السعودية للخدمات الفنية " ذات مسؤولية محدودة" ( تحت التأسيس ):

تم تأسيس شركة ستورك السعودية للخدمات الفنية حيث تملك سيسكو فيها ما نسبته ٤٥% وشركة ستورك للخدمات الفنية الهولندية ما نسبته ٥٥% وتعنى بتقديم خدمات الصيانة لمنشآت النفط والغاز والبتروكيماويات والطاقة . وتم الحصول على موافقة الهيئة العامة للإستثمار و تسجيل الشركة في وزارة التجارة والصناعة ، علماً أن تأسيس منشآت ومرافق الشركة قد اكتمل بنسبة ٨٠% لهذه المرحلة الأولى، ومن المتوقع بإذن الله الإنتهاء من كافة الإجراءات الإدارية والإنشائية بحلول الربع الثاني من عام ٢٠١٤م.

## استثمارات أخرى:

تستثمر شركة سيسكو ما قيمته ٢,٥ مليون دولار (٩,٤ مليون ريال) والذي يمثل نسبة ١,١٩% من رأسمال شركة جروث جايت كوربوريشن (البحرين) والبالغ ٢٠٢ مليون دولار أمريكي.

## ٢ - وصف لخطط وقرارات الشركة المهمة:

حيث أن الشركة شارفت على الإنتهاء من معظم مشاريعها الهامة المخطط لها ، فإن التوجه القادم سيركز على تحسين وتطوير الأداء وزيادة الكفاءة التشغيلية للمشاريع الحالية التي تقوم عليها الشركة ، كما تسعى كذلك لدراسة مشاريع توسعية في نشاطاتها القائمة وأخرى في مجالات متعددة منها الخدمات اللوجستية والصناعية. كذلك فإن الشركة ستستمر على نهجها وإستراتيجيتها في تعزيز نظام الحوكمة والتدقيق الداخلي لمتابعة أنشطتها المختلفة سعياً للوصول إلى أفضل أنظمة الإجراءات والممارسات الإدارية العالمية وكذلك العناية ببرامج التوطين واستقطاب الكوادر الوطنية المؤهلة . علماً بأن المرحلة القادمة ستكون بمثابة جني ثمار الجهود المبذولة خلال السنوات الماضية.

## التوقعات المستقبلية:

تتوقع الشركة نمواً متوازناً في أعمالها يضمن توزيع المخاطر والإستثمار في الفرص التي تحقق التوازن بين العوائد والمخاطر. كما تتوقع الشركة أن يتواصل نمو أعمالها خلال الأعوام القادمة حسب الخطط التشغيلية المعتمدة للشركات التابعة وكذلك المشاريع التوسعية والإستثمارية المستقبلية.

## المخاطر التي تواجهها الشركة:

يتأثر العمل بمخاطر مختلفة تتراوح بين مخاطر تنظيم الاعمال التجارية و مخاطر البيئة السياسية ومخاطر التصنيف الائتماني ومخاطر الكوارث البيئية.  
فيما يلي بعض المخاطر التي قد تواجه شركة سيسكو في حالة وجود اي حدث غير متوقع:

## عدم الاستقرار الإقليمي:

اي عدم استقرار او اضطراب سياسي يحدث في دول الجوار الإقليمي يمكن ان يؤثر سلباً على أعمال الشركة.

## المخاطر البيئية:

التغيرات البيئية الناجمة عن تغير المناخ العالمي او التلوث البيئي والتي تعد اسباباً طبيعية قد يؤثر سلباً على أعمال الشركة.

## الأخطار الاقتصادية:

قد تؤثر الازمات العالمية على حجم اعمال الإستيراد والتصدير ، وبالتالي سيؤثر ذلك على الإيرادات المحتملة للشركة.  
قد يؤثر إنشاء موانئ جديدة او مدن اقتصادية مجاورة لشواطئ المملكة العربية السعودية على الحصص السوقية في اعمال الميناء ، وبالتالي التأثير على إيرادات شركة سيسكو.  
تذبذب اسعار النفط في السوق العالمية يمكن ان يؤثر سلباً على الإيراد والإنفاق الحكومي مما يؤدي الى انخفاض في الواردات وحركة الحاويات في الموانئ السعودية التي بدورها تؤثر سلباً على عائدات سيسكو.

## المخاطر المالية:

بصفة عامة المجموعة ليست معرضة لمخاطر اسعار الفائدة و ذلك لسياسات التحوط واستخدام المنتجات المصرفية الإسلامية ولكن هنالك مخاطر غير مباشرة نتيجة للتغيرات في اسعار فائدة السايبور (اسعار الإقراض بين المصارف السعودية) واي ارتفاع في اسعار الفائدة او التصنيف الائتماني في السوق المحلية يمكن بدوره زيادة التكاليف المالية على الشركة.

## تأثير نشاط بعض شركات سيسكو على بعضها البعض :

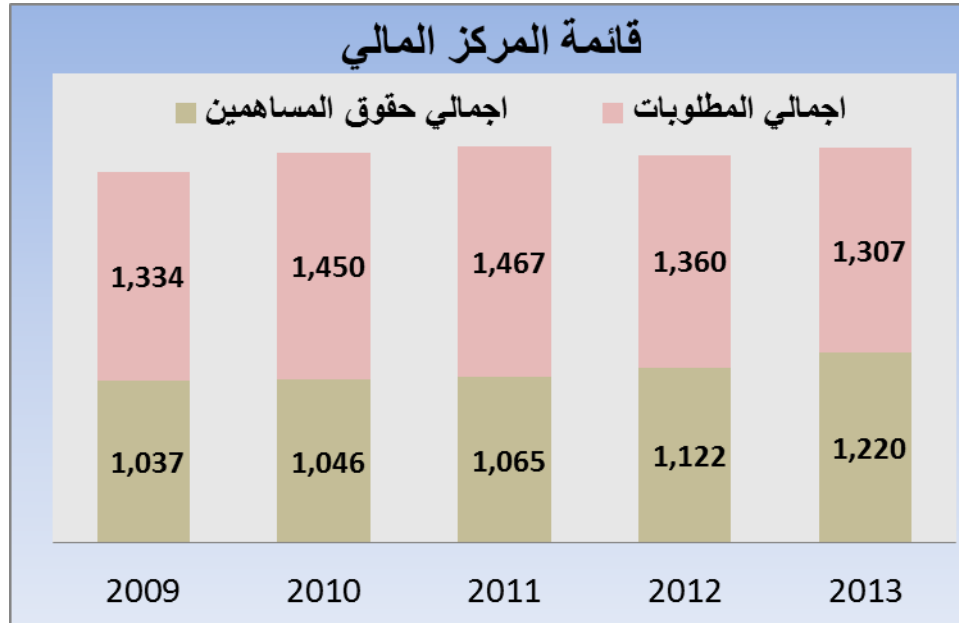
تداخل أعمال الشركات التابعة أو انخفاض أداء اي شركة من تلك الشركات المرتبطة ، يمكن ان يؤثر بدوره على إيرادات الشركات التابعة الاخرى، وقد يكون له تأثير على نتائج سيسكو.

### ٣ - جدول لأصول وخصوم الشركة ونتائج الأعمال للسنوات المالية الخمس الأخيرة.

مقارنة النتائج المالية للعام ٢٠١٣م بالخمس سنوات السابقة

\* قائمة المركز المالي :

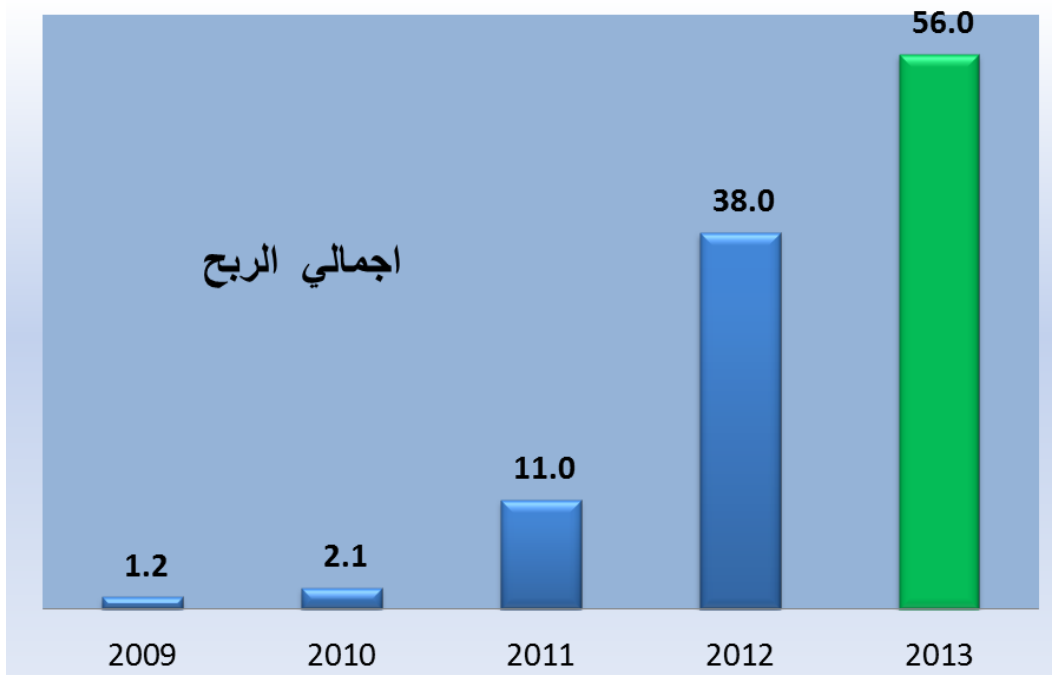
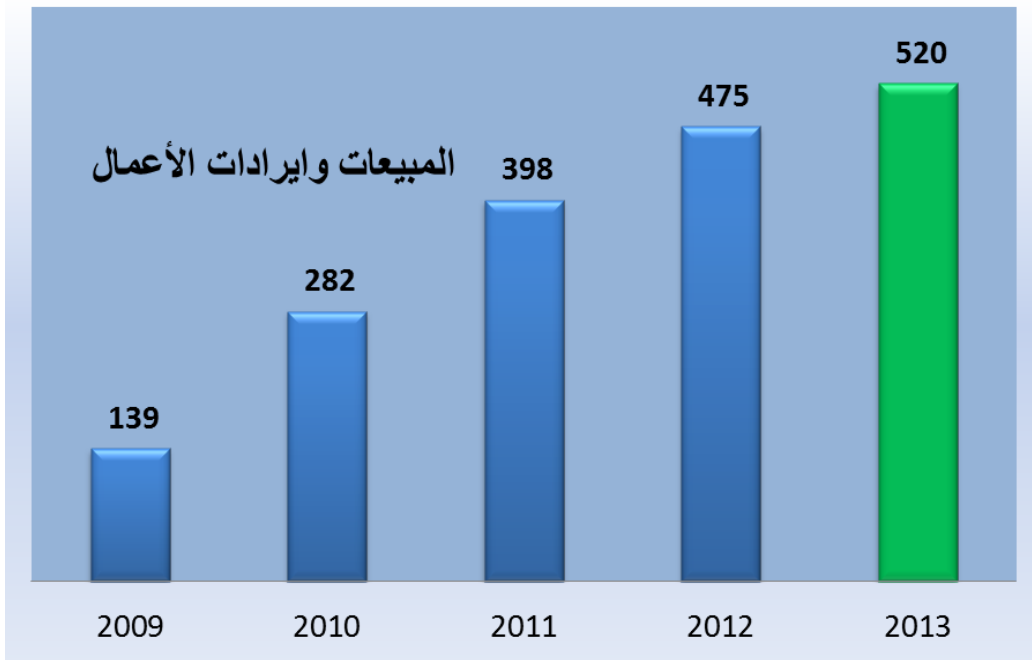
٢٠٠٩م	٢٠١٠م	٢٠١١م	٢٠١٢م	٢٠١٣م	البيان ( بالألاف ) الريال السعودي
□	□	□	□	□	الموجودات المتداولة
٥٢١,٥٢٤	٣٠١,٤٩٠	٢٩٦,٨١١	٢٧٨,٠٤٢	٣٣١,٠١٨	الاستثمارات
٩٦,٥٥٣	٦٩,٤١٦	٨١,١٧٤	٦٧,٥٩٢	٨٧,٩٨٤	ممتلكات والآت ومعدات
١,٧٣٩,٨٠٢	٢,١١٢,٦٧٥	٢,١٤١,٩٣١	٢,١٢٧,٠٦٧	٢,٠٩٩,٠٩٣	الأصول الأخرى طويلة الأجل
١٢,٨٣٦	١٢,٤٧١	١٢,٤٤٤	٨,٧٧٧	٨,٧٧٧	إجمالي الموجودات
<u>٢,٣٧٠,٧١٥</u>	<u>٢,٤٩٦,٠٥٢</u>	<u>٢,٥٣٢,٣٦٠</u>	<u>٢,٤٨١,٤٧٨</u>	<u>٢,٥٢٦,٨٧٢</u>	
□	□	□	□	□	المطلوبات المتداولة
١٢٤,٤٤٤	٢٢٧,٢٣٠	٢٨٣,١٣٩	٢١١,١٢٣	٢١٧,٥٣٩	قروض طويلة الأجل
١,٢٠٤,٠٢٨	١,٢١٥,٦٨٤	١,١٦٧,٤٥٨	١,٠٩٦,٥٢٠	١,٠٣٨,٥٥٧	المطلوبات الأخرى
٥,٧١٢	٧,١٨٤	١٦,٣٦٥	٥٠,٩٤٨	٥١,٠٧١	إجمالي المطلوبات
<u>١,٣٣٤,١٨٤</u>	<u>١,٤٥٠,٠٩٨</u>	<u>١,٤٦٦,٩٦٢</u>	<u>١,٣٥٨,٥٩١</u>	<u>١,٣٠٧,١٦٧</u>	
□	□	□	□	□	رأس المال
٦٨٠,٠٠٠	٦٨٠,٠٠٠	٦٨٠,٠٠٠	٦٨٠,٠٠٠	٦٨٠,٠٠٠	علاوة الاصدار
٣٦,٤٠٩	٣٦,٤٠٩	٣٦,٤٠٩	٣٦,٤٠٩	٣٦,٤٠٩	الإحتياطيات
٤,٨٦٧	٤,٨٦٧	٦,٣٨٧	١٢,١٢١	٢٠,٥٢٧	احتياطي تحوط تدفقات نقدية
□	٠	□	(٨,١٠٣)	(٣,٩٢٣)	الأرباح/(الخسائر) المتراكمة
(٣,٠٣٤)	(٩٠٧)	٨,٦١٤	٤١,١٠٦	٨٨,٧٤٠	حقوق ملكية أخرى
١١,٢٨١	٤,٦٥٣	٤,٦٥٣	٤,٦٥٣	٤,٦٥٣	حقوق الاقلية
٣٠٧,٠٠٨	٣٢٠,٩٣٢	٣٢٩,٣٣٥	٣٥٦,٧٠١	٣٩٣,٢٩٩	إجمالي حقوق المساهمين
<u>١,٠٣٦,٥٣١</u>	<u>١,٠٤٥,٩٥٤</u>	<u>١,٠٦٥,٣٩٨</u>	<u>١,١٢٢,٨٨٧</u>	<u>١,٢١٩,٧٠٥</u>	
<u>٢,٣٧٠,٧١٥</u>	<u>٢,٤٩٦,٠٥٢</u>	<u>٢,٥٣٢,٣٦٠</u>	<u>٢,٤٨١,٤٧٨</u>	<u>٢,٥٢٦,٨٧٢</u>	إجمالي المطلوبات وحقوق المساهمين





\* قائمة الدخل:

٢٠٠٩ م	٢٠١٠ م	٢٠١١ م	٢٠١٢ م	٢٠١٣ م	البيان ( بالألف ) الريال السعودي
١٣٨.٨٩٤	٢٨١.٨٤٣	٣٩٨.٢٥٢	٤٧٣.٤٤١	٥٢٠.٠٢٤	المبيعات وايرادات الاعمال
(٧٣.٩٦٩)	(١٧٣.٣٤٦)	(٢٣٤.٩١٧)	(٢٥٧.٦٦١)	(٢٦٠.٤٠٠)	تكلفة المبيعات والاعمال
<u>٦٤.٩٢٥</u>	<u>١٠٨.٤٩٧</u>	<u>١٦٣.٣٣٥</u>	<u>٢١٥.٧٨٠</u>	<u>٢٥٩.٦٢٤</u>	الربح الاجمالي
(٤٨.٨٨٣)	(٦٥.٧٤١)	(١١.٠٧٥)	(٩٢.٤٩٩)	(١٠٤.٤٧٨)	مصاريف عمومية وإدارية
(٦.٩٠٢)	(٦٣٨,٧)	(٩٣.٠٧٨)	(١١.٨٨٧)	(١٢.٤٤٣)	مصاريف بيع و توزيع
<u>٩.١٤٠</u>	<u>٣٥,١١٨</u>	<u>٥٩,١٨٢</u>	<u>١١١,٣٩٤</u>	<u>١٤٢,٧٠٣</u>	مجمل ربح التشغيلي
٤٣٩	(١.٥٠٨)	(٦١٦)	(٨.٠٧٢)	(١.٢٥٥)	صافي حصة الشركة في ارباح / (خسائر) الشركات المرتبطة
٦.٧٦٦	١.٦٤٠	١.٩٩١	١٠.٥٩٨	٥٩٤	الإيرادات الأخرى - صافي
(٣.٥٠٦)	(٢٨.٤٨٩)	(٢٩.٨١٢)	(٣٣.٣٩٩)	(٣٧.٤٦٤)	مصاريف تمويلية
-	-	-	(١٧٣)	(١.٤٨٦)	صافي الخسارة من العمليات المتوقفة
(١.٢٢٩)	١١.٠٨٢	-	-	-	ارباح / (خسائر) محققة من استثمار في اوراق مالية متاحة للبيع
(٣.٠٠٠)	(٧.٧٠٠)	-	-	-	هبوط غير مؤقت في القيمة السوقية للاستثمار في أوراق مالية متاحة للبيع
(١.٧٠٢)	(٢.٠٩٩)	(٤.٤١٠)	(٥.٥٩٥)	(٦.٤٦٥)	الزكاة
(٥.٦٦٣)	(٥.٩١٧)	(١٥.٢٩٤)	(٣٦.٥٢٧)	(٤٠.٥٨٨)	حقوق الاقلية من صافي ارباح الشركات التابعة
<u>١.٢٤٥</u>	<u>٢.١٢٧</u>	<u>١١,٠٤١</u>	<u>٣٨,٢٢٦</u>	<u>٥٦,٠٣٩</u>	صافي الدخل



٤ - تحليل جغرافي لمصادر وإجمالي إيرادات الشركة والشركات التابعة (بالآلاف الريالات):  
الجدول يوضح تحليل إيرادات الشركة داخل المملكة

٢٠١٢ م		٢٠١٣ م		الشركة
الرياض	جدة	الرياض	جدة	
-	٦٥,٠٨٧	-	٧٥,٦٥٤	تصدير
-	٦٥,٧٠٤	-	٦٧,٧٠٨	كنداست
١٥,٤٠٥	٢١,٧٩٠	١٦,١٢١	٨,٠١٩	اسناد
-	٣٥٥,٤٥٥	-	٣٥٢,٥٢٢	محطة بوابة البحر الأحمر
١٥,٤٠٥	٤٥٨,٠٣٦	١٦,١٢١	٥٠٣,٩٠٣	المجموع
٤٧٣,٤٤١		٥٢٠,٠٢٤		

٥ - إيضاح لأي فروقات جوهرية في النتائج التشغيلية عن نتائج السنة السابقة أو أي توقعات معلنة من الشركة:

حققت الشركة نتائج تشغيلية متميزة هذا العام إذ ارتفعت إيراداتها من ٤٧٣ مليون ريال الي ٥٢٠ مليون ريال بنسبة ارتفاع بلغت ١٠٪ كما ارتفع إجمالي أرباح الأعمال من ٢١٥,٧ مليون ريال الي ٢٥٩,٦ مليون ريال بنسبة ارتفاع بلغت ٢٠,٣٪، وارتفع أيضاً الربح التشغيلي من ١١١,٤ مليون ريال إلى ١٤٢,٧ مليون ريال بنسبة ارتفاع بلغ ٢٨,١٪.

بلغت الأرباح الصافية للسنة المالية المنتهية في ٢٠١٣/١٢/٣١ مبلغ ٥٦ مليون ريال، مقارنةً بمبلغ ٣٨,٢ مليون ريال لنفس الفترة من العام السابق. كما بلغت ربحية السهم للسنة المالية المنتهية في ٢٠١٣/١٢/٣١ ما قيمته ٠,٨٢ ريال/سهم، في حين بلغت ربحية السهم لنفس الفترة من العام المالي السابق ما قيمته ٠,٥٦ ريال/سهم.

٦ - إيضاح لأي إختلاف عن معايير المحاسبة الصادرة عن الهيئة السعودية للمحاسبين القانونيين:

○ لا يوجد لدينا أي إختلاف عن معايير المحاسبة الصادرة عن الهيئة السعودية للمحاسبين القانونيين.

٧- اسم كل شركة تابعة ورأس مالها ونسبة ملكية الشركة فيها ونشاطها الرئيسي، والدولة المحل الرئيس لعملياتها، والدولة محل تأسيسها:

الدولة محل التأسيس	مقرها الرئيسي	نشاطها	نسبة الملكية	رأس المال	الشركة التابعة
السعودية	جدة	تطوير وإنشاء وتشغيل وصيانة محطات الحاويات ومناولتها وتزويدها وخدمات الشحن والملاحة والخدمات البحرية المساندة اللازمة وتزويد السفن بالماء والطاقة ومعالجة مياه الصرف الصحي وأعمال الحفر والردم والاستثمار في جميع الأنشطة السابقة.	٥٣%	٣٣٣ مليون ريال	شركة البحر الأحمر لتطوير الموانئ
السعودية	جدة	تطوير وإنشاء وتشغيل وصيانة محطات الحاويات ومناولتها وتزويدها وخدمات الشحن والملاحة والخدمات البحرية المساندة اللازمة وتزويد السفن بالماء والطاقة ومعالجة مياه الصرف الصحي وأعمال الحفر والردم والاستثمار في جميع الأنشطة السابقة.	٢١.٢%	٥٥٥ مليون ريال	شركة بوابة البحر الأحمر
السعودية	جدة	تخزين السيارات الواردة للمملكة و السيارات التي يتم إعادة تصديرها وتوفير ساحات لتخزين الحاويات وعمليات المناولة والفحص الجمركي والتصدير وإعادة التصدير. وتوفير نوعيات مختلفة من المستودعات تستوعب كميات كبيرة من البضائع. وإعادة التغليف والتعبئة والتجميع للبضائع في الساحات المفتوحة أو المستودعات المغلقة وتجزئتها ونقلها ومناولتها.	٧٦%	١٩٠ مليون ريال	الشركة السعودية لتنمية التجارة والصادرات
السعودية	جدة	يتمثل نشاط الشركة في بناء وتشغيل محطات تحلية مياه البحر	٦٠%	٧٧.٣ مليون ريال	شركة كنداسة لخدمات المياه
السعودية	جدة	مقاولات الإنشاءات العامة وأعمال المياه والمجاري والري والصرف الصحي (شبكات المياه وتصريف السيول) والأعمال الميكانيكية ومحطات تقنية المياه والمجاري ومحطات الضخ وصيانة وتشغيل مرافق المياه والمجاري وتشغيل شبكات المياه بأنواعها.	٥٠%	١٠١ مليون ريال	الشركة الدولية لتوزيع المياه
السعودية	جدة	تشغيل مشاريع الخدمات في المدن الصناعية بكل من جدة والرياض والتمثلة في محطات الوقود وصيانة السيارات والخدمات اللوجستية والخدمات المساندة للموانئ وخدمات نقل المياه وتجارة الأجهزة والمعدات والآلات الصناعية وقطع الغيار.	٩٧%	١٥ مليون ريال	شركة تشغيل الخدمات المساندة
السعودية	الجبيل	تنفيذ عقود مقاولات إنشاء وتشغيل وصيانة المستودعات والخدمات اللوجستية لقطاع البتروكيماويات.	٣٣.٣٣%	٢١.١ مليون ريال	شركة الجبر تالكي
السعودية	الجبيل	صيانة وتشغيل محطات الكهرباء ومعامل النفط والغاز وتحلية المياه والمصانع البتروكيميائية ومعايرة الآلات الدقيقة وتقديم الخدمات الميكانيكية والكهربائية المتعلقة بها (تحت التأسيس)	٤٥%	٥ مليون ريال	شركة ستورك السعودية للخدمات الفنية

انظر صفحة رقم (٩- ١٣) شرح مفصل عن نشاط الشركات التابعة

## ٨- تفاصيل عن الأسهم وأدوات الدين الصادرة لكل شركة تابعة:

- لا يوجد أسهم وأدوات دين صادرة لأي شركة تابعة.

## ٩- وصف لسياسة الشركة في توزيع الأرباح:

تتبنى الشركة سياسة توزيع أرباح سنوية على المساهمين لتعزيز قيمة العائد على المساهمين بما يتناسب مع أرباح الشركة ووضعها المالي وحالة السوق والمناخ الإقتصادي العام وغيرها من العوامل بما في ذلك تحليل الفرص الإستثمارية ومتطلبات إعادة الإستثمار والإحتياجات النقدية والرأسمالية والتوقعات التجارية. حيث يخضع توزيع الأرباح على موافقة الجمعية العمومية بناءً على توصية مجلس الإدارة.

تستند الشركة في سياسة توزيع الأرباح على ما نصت عليه المادة رقم (٤٠) و(٤١) من عقد التأسيس وفقاً للتالي:

المادة (٤٠) توزع أرباح الشركة الصافية السنوية بعد خصم جميع المصروفات العمومية والتكاليف الأخرى على الوجه التالي:

- تجنب الزكاة المفروضة شرعاً.
- تجنب ١٠% من الأرباح الصافية لتكوين احتياطي نظامي ويجوز للجمعية العامة وقف هذا التجنيب متى بلغ الاحتياطي المذكور نصف رأس المال.
- تجنب ٥% من الأرباح الصافية لتكوين احتياطي إتفاقي يخصص للصرف على كل ما يعود بالنفع على الشركة، ويجوز وقف هذا التجنيب إذا بلغ الإحتياطي المذكور ٥٠% من رأس المال.
- يوزع من الباقي بعد ذلك دفعه أولى للمساهمين تعادل ٥% من رأس المال المدفوع.
- يخصص بعدما تقدم ١٠% من الباقي كمكافأة لمجلس الإدارة ويوزع الباقي بعد ذلك على المساهمين كحصة إضافية في الأرباح مع مراعاة ما يصدر في هذا الخصوص من قرارات أو تعليمات.

مادة (٤١) تدفع الأرباح المقرر توزيعها على المساهمين في المكان والمواعيد التي يحددها مجلس الإدارة

١٠ - وصف لأي مصلحة في فئة الأسهم ذات الأحقية في التصويت تعود لأشخاص (عدا أعضاء مجلس إدارة الشركة وكبار التنفيذيين وأزواجهم وأولادهم القصر) أبلغوا الشركة بتلك الحقوق بموجب المادة (٤٥) من هذه القواعد ، وأي تغيير في تلك الحقوق خلال السنة المالية الأخيرة:

إسم المساهم	عدد الأسهم في	نسبة التملك	عدد الأسهم في	نسبة التملك	صافي التغيير في عدد الأسهم خلال العام	نسبة التغيير خلال العام
١ شركة زينل للصناعات المحدودة	٢٠١٣/١/١ م	%١٤.٦	٢٠١٣/١٢/٣١ م	%١٤.٦	٠	٠
	٩.٩٩٤.١٠٤		٩.٩٩٤.١٠٤			

١١ - وصف لأي مصلحة وأوراق مالية تعاقدية وحقوق اكتتاب تعود لأعضاء مجلس إدارة الشركة وكبار التنفيذيين وأقربائهم في أسهم أو أدوات دين الشركة أو أي من شركاته التابعة ، وأي تغيير في تلك المصلحة أو تلك الحقوق خلال السنة المالية الأخيرة:

إسم العضو	عدد الأسهم في	نسبة التملك	عدد الأسهم في	نسبة التملك	صافي التغيير في عدد الأسهم خلال العام	نسبة التغيير خلال العام
١ محمد أحمد زينل علي رضا	٢٠١٣/١/١ م	%٠.٣٣	٢٠١٣/١٢/٣١ م	%٠.٥٤	١٣٧.٥٠٠	%٦٠
٢ صالح أحمد حفني	١.٠٠٠	%٠.٠٠١	١.٠٠٠	%٠.٠٠١	٠	٠
٣ علوي محمد سعيد كامل	١.٠٠٠	%٠.٠٠١	١.٠٠٠	%٠.٠٠١	٠	٠
٤ عدنان عبدالله ميمتي	٢٣٩.٧٠٠	%٠.٣٥	٢٣٩.٧٠٠	%٠.٣٥	٠	٠
٥ وليد عبدالعزيز كيال	٢.٠٠٠	%٠.٠٠٣	٢.٠٠٠	%٠.٠٠٣	٠	٠
٦ عامر عبدالله زينل	٢٦.٣٩٨	%٠.٠٤	٢٦.٣٩٨	%٠.٠٤	٠	٠

**١٢ - القروض والمستحقات القائمة بنهاية السنة المالية للعام ٢٠١٣م وموقف سدادها (بالآلاف):  
تفاصيل لأدوات الدين الصادرة لكل شركة تابعة.**

الشركة	كندااست	كندااست	كندااست	البحر الأحمر	تصدير
الجهة المقرضة	البنك السعودي البريطاني	صندوق التنمية الصناعية السعودي	البنك الأهلي التجاري	بنك الراجحي	البنك الأهلي التجاري
الرصيد في ٢٠١٢/١٢/٣١م	٠	٣١,٢٨٠	١٥,٣٥٤	١,١٨١,١٤٠	٣,٧٥٠
قروض جديدة	٦,٠٠٠	٠	٠	٠	٣٥,٠٠٠
قروض مسددة	(٥٠٠)	(٦,٦٠٠)	(٤,٦٨٧)	(٧٤,٨٣٣)	(٣,٧٥٠)
الرصيد في ٢٠١٣/١٢/٣١م	٥,٥٠٠	٢٤,٦٨٠	١٠,٦٦٧	١,١٠٦,٣٠٧	٣٥,٠٠٠

جدول الإستحقاق					
٨,٧٥٠	٨٠,٠٧٢	٤,٩٤٥	٦,٦٠٠	٢,٠٠٠	مستحقة خلال سنة
٨,٧٥٠	٨٥,٦٧٧	٤,٥٦٨	٦,٨٠٠	٢,٠٠٠	أكثر من سنة إلى سنتين
١٧,٥٠٠	٢٩٤,٧٢٣	١,١٥٤	١٧,٨٨٠	١,٥٠٠	أكثر من سنتين إلى خمس سنوات
٠	٦٤٥,٨٣٥	٠	٠	٠	أكثر من خمس سنوات
٣٥,٠٠٠	١,١٠٦,٣٠٧	١٠,٦٦٧	٢٤,٦٨٠	٥,٥٠٠	الرصيد في ٢٠١٣/١٢/٣١م

جدول الضمانات		
الشركة	الجهة المقرضة	الضمان
كندااست	البنك السعودي البريطاني	ضمانات اعتبارية
كندااست	صندوق التنمية الصناعية السعودي	رهن كافة ممتلكات ومعدات الشركة وكذلك ضمانات اعتبارية من الشركاء.
كندااست	البنك الأهلي التجاري	مضمونه بكفالة غرم وأداء تضامنيه من الشركاء بنسبة الحصص مجتمعين ومنفردين وتغطي كامل التسهيلات.
محطة بوابة البحر الأحمر	بنك الراجحي	مضمونة بممتلكات ومعدات الشركة.
تصدير	البنك الأهلي التجاري	مضمونه بسند لأمر بإجمالي المبلغ الممنوح ورهن مبلغ ٤ مليون ريال سعودي وكفالة تضامنية من قبل الشركة الأم وتعهد كتابي من الشركة التابعة بإيداع كافة إيرادات الشركة بحساب البنك وخطاب اطمئنان من شركة زينل للصناعات المحدودة ( شريك )

١٣ - وصف لفئات وأعداد أي أدوات دين قابلة للتحويل وأي أوراق مالية تعاقدية أو مذكرات حق اكتتاب أو حقوق مشابهة أصدرتها أو منحتها الشركة خلال السنة المالية مع إيضاح أي عوض حصلت عليها الشركة مقابل ذلك:

○ لا يوجد فئات وأعداد لأي أدوات دين قابلة للتحويل إلى أسهم ، وأي حقوق خيار أو مذكرات حق اكتتاب أو حقوق مشابهة أصدرتها أو منحتها الشركة خلال السنة المالية مع إيضاح أي عوض حصلت عليها الشركة مقابل ذلك

١٤ - وصف لأي حقوق تحويل أو اكتتاب بموجب أدوات دين قابلة للتحويل أو أوراق مالية تعاقدية ، أو مذكرات حق اكتتاب ، أو حقوق مشابهة أصدرتها أو منحتها الشركة:

○ لم تقم الشركة بإعداد أي أدوات دين قابلة للتحويل إلى أسهم أو حقوق خيار أو مذكرات حق اكتتاب أو حقوق مشابهة أصدرتها الشركة أو منحتها خلال السنة .

١٥ - وصف لأي استرداد أو شراء أو إلغاء من جانب الشركة لأي أدوات دين قابلة للإسترداد ، وقيمة الأوراق المالية المتبقية ، مع التمييز بين الأوراق المالية المدرجة التي اشترتها الشركة وتلك التي اشترتها الشركات التابعة:

○ لا يوجد على الشركة أو الشركات التابعة لها أي إسترداد أو إلغاء لأي أدوات دين قابلة للإسترداد.



## ١٦ - عدد اجتماعات مجلس الإدارة التي عقدت خلال السنة المالية الأخيرة ، وسجل حضور كل اجتماع موضحاً فيه أسماء الحاضرين:

في خلال السنة المالية ٢٠١٣م انعقدت (٦) إجتماعات لمجلس الإدارة جاءت على النحو التالي:

تاريخ الإجتماع						
السادس	الخامس	الرابع	الثالث	الثاني	الأول	الإسم
٢٠١٣/١١/٢٥م	٢٠١٣/١٠/٢٩م	٢٠١٣/٠٧/١٦م	٢٠١٣/٠٤/٠٧م	٢٠١٣/٠٢/١٨م	٢٠١٣/٠١/١٦م	
حضر	حضر	حضر	حضر	حضر	حضر	١ محمد أحمد زينل علي رضا
حضر	حضر	حضر	حضر	حضر	لم يحضر	٢ صالح أحمد حفني
حضر	حضر	حضر	حضر	حضر	حضر	٣ عامر عبدالله زينل
حضر	حضر	حضر	حضر	حضر	لم يحضر	٤ عدنان عبدالله ميمني
حضر	حضر	لم يحضر	حضر	حضر	حضر	٥ علوي محمد سعيد كامل
لم يحضر	حضر	حضر	حضر	حضر	حضر	٦ وليد عبدالعزيز كيال

## ١٧ - وصف لأي صفقة بين المصدر وطرف ذي علاقة.

تقر شركة سيسكو بأنه لا توجد أي صفقات مع أطراف ذات علاقة. علماً بأنه تقوم بعض الشركات التابعة لسييسكو بالتعامل مع أطراف ذوي علاقة كما هو مبين في الجدول التالي:

طبيعة العلاقة	الفترة / المبلغ		اسم الشركة التي يتم التعامل معها
	٢٠١٢م	٢٠١٣م	
مبيعات مياه وخدمات	٣٠.٤٠٨.٣٨٣	٣١.٧١٣.٧٢٢	١ الشركة الشركة الدولية لتوزيع المياه
اعادة تحميل مصروفات انفاقها الشركة نيابة عن الشركة العربية للموارد والعلوم	١٠٣.٠٧٢	٢٢٠.٣٢٢	٢ الشركة العربية للموارد والعلوم المحدودة
شراء تذاكر سفر	١.٢٥١.٥٠٧	٢.٢٢١.٠٠١	٣ شركة علي رضا للسفر والسياحة
اعادة تحميل مصروفات منقطة نيابه عن شركة تصدير وشركة محطة بوابة البحر الأحمر	٦٨٠.٨٣٢	١.٦٢٣.٨١٥	٤ شركة زينل للصناعات المحدودة
مخصص وجبات وادارة - تشغيل مجمع سكن العمال	٧.٩٢٥.٧١١	٨.٨٩١.٨١٥	٥ كرم فيدكس
مبيعات بضائع وخدمات	٢٥٠.٥٢٤	١.٨٦٧.٣٢٣	٦ شركة الجبر تالكي المحدودة
مبيعات بضائع وخدمات	٢.٩٩٣.٣٩٢	٣.٠٩٥.١٨٠	٧ شركة خدمات المياه والبيئة السعودية
اعادة تحميل مصروفات منقطة نيابه عن شركة تصدير	-	١٧٤.٩٩١	٨ شركة امبرو

١٨ - معلومات تتعلق بأي أعمال أو عقود تكون الشركة طرفاً فيها ، وفيها أو كانت فيها مصلحة لأحد أعضاء مجلس إدارة الشركة أو للرئيس التنفيذي أو للمدير المالي أو لأي شخص ذي علاقة بأي منهم، وإذا لم يوجد أعمال أو عقود من هذا القبيل فعلى الشركة تقديم إقرار بذلك:

○ تقر الشركة بأنه لا توجد أي عقود للشركة توجد فيها مصلحة جوهرية لأعضاء مجلس الإدارة أو الرئيس التنفيذي أو المدير المالي أو أي شخص ذو علاقة بهم.

١٩ - بيان لأي ترتيبات أو اتفاق تنازل بموجبه أحد أعضاء مجلس إدارة الشركة أو أحد كبار التنفيذيين عن أي راتب أو تعويض:

○ لا توجد أي ترتيبات أو اتفاقات تنازل لأي من أعضاء الشركة أو أحد كبار التنفيذيين عن أي راتب أو تعويض.

٢٠ - بيان لأي ترتيبات أو اتفاق تنازل بموجبه أحد مساهمي الشركة عن أي حقوق في الأرباح:

○ لا توجد أي ترتيبات أو اتفاق تنازل لأحد مساهمي الشركة عن حقوق في الأرباح.

٢١ - بيان بقيمة المدفوعات النظامية المستحقة لسداد أي زكاة أو ضرائب أو رسوم أو أي مستحقات أخرى ، مع وصف موجز لها وبيان أسبابها:

المدفوعات النظامية المستحقة (بالآلاف الريالات):

البيان	٢٠١٣ م	٢٠١٢ م
مصلحة الزكاة والدخل	٤.١٨٧	٥.٤٣٨
الضرائب	٣.٧٠٢	٩٠١
التأمينات الإجتماعية	٥.٨٦٣	٣.٤٣٧
وزارة الداخلية ( مكتب العمل ، الجوازات )	٣.٣١٢	٢.٨٦٤
الجمارك	٧٢٣	١.٣٨٥
المؤسسة العامة للموائى	٢٨.٢٤٧	٢٨.٧١١

**٢٢ - بيان بقيمة أي استثمارات أو احتياطات أخرى تم إنشاؤها لمصلحة موظفي الشركة:**

- لا توجد أي استثمارات أو احتياطات أخرى تم إنشاؤها لمصلحة موظفي الشركة.

**٢٣ - إقرارات:**

**تقر الشركة بالتالي:**

- انه تم إعداد سجلات الحسابات بالشكل الصحيح.
- أن نظام الرقابة الداخلية أعد على أسس سليمة ونفذ بفاعلية.
- أنه لا يوجد أي شك يذكر بشأن قدرة الشركة على مواصلة نشاطها.

**٢٤ - المعلومات الواجب الإفصاح عنها بموجب لائحة حوكمة الشركات**

- جميع المتطلبات الخاصة بلائحة حوكمة الشركات تم توضيحها في قسم خاص في هذا التقرير من صفحة (٢٨)

**٢٥ - إذا كان تقرير المحاسب القانوني يتضمن تحفظات على القوائم المالية السنوية ، وجب أن يوضح تقرير مجلس الإدارة تلك التحفظات وأسبابها وأي معلومات متعلقة بها:**

- لا يوجد أي تحفظات على القوائم المالية السنوية من المحاسب القانوني، ولم تطلب الهيئة أي معلومات إضافية بهذا الخصوص.

**٢٦ - في حال توصية مجلس الإدارة باستبدال المحاسب القانوني قبل انتهاء الفترة المعين من أجلها، يجب أن يحتوي التقرير على ذلك، مع بيان أسباب التوصية بالاستبدال:**

- لا توجد أي توصيات لتغيير المراجع القانوني.

## متطلبات لائحة حوكمة الشركات

- أ- ماتم تطبيقه من أحكام لائحة الحوكمة و الأحكام التي لم تطبق وأسباب ذلك (المقصود لائحة حوكمة الشركات):  
 تم تطبيق جميع متطلبات لائحة حوكمة الشركات باستثناء:
- الفقرة (ب/٦) من لائحة الحوكمة بخصوص التصويت التراكمي. حيث أنه لا يوجد نص إلزامي في نظام الشركات والنظام الأساسي للشركة.

- ب- أسماء الشركات المساهمة التي يكون عضو مجلس إدارة الشركة عضواً في مجالس إدارتها:

الإسم	المنصب	شركة مساهمة أخرى (عامة ومقفلة)
١ محمد أحمد زينل علي رضا	رئيس المجلس	شركة البحر الأحمر لتطوير الموانئ (مساهمة مقفلة)، شركة تملك (مساهمة مقفلة)
٢ صالح أحمد حفني	عضو	شركة حلواني إخوان، شركة الاهلي تكافل
٣ عامر عبدالله زينل	عضو	شركة بوبا العربية للتأمين التعاوني، شركة البحر الأحمر لتطوير الموانئ (مساهمة مقفلة)
٤ عدنان عبدالله ميمني	عضو	شركة الكابلات السعودية، شركة نابت (مساهمة مقفلة)
٥ علوي محمد سعيد كامل	عضو	(لا يوجد)
٦ وليد عبدالعزيز كيال	عضو	شركة كنان الدولية (مساهمة مقفلة)
٧ عبدالعزيز عبداللطيف جزار	عضو	شركة الملز المالية (مساهمة مقفلة) شركة المبادرات للمعلومات والإتصالات (مساهمة مقفلة)

ملحوظة: تمت موافقة المجلس على تعيين الدكتور عبدالعزيز جزار بتاريخ ٢٠ يناير ٢٠١٤م.

ج- تكوين مجلس الإدارة وتصنيف أعضائه على النحو الآتي: عضو مجلس إدارة تنفيذي، أو عضو مجلس إدارة غير تنفيذي، أو عضو مجلس إدارة مستقل:

تكوين مجلس الإدارة وتصنيف الأعضاء:

غير تنفيذي	تنفيذي	غير مستقل	مستقل	المنصب	الإسم	
✓		✓		رئيس المجلس	محمد أحمد زينل علي رضا	١
✓		✓		عضو	صالح أحمد حفي	٢
	✓	✓		عضو	عامر عبدالله زينل	٣
✓		✓		عضو	عدنان عبدالله ميمني	٤
✓			✓	عضو	علوي محمد سعيد كامل	٥
✓			✓	عضو	وليد عبدالعزيز كيال	٦
✓			✓	عضو	عبدالعزیز عبداللطيف جزار <sup>(١)</sup>	٧

(١): تمت موافقة المجلس على تعيين الدكتور عبدالعزيز جزار بتاريخ ٢٠ يناير ٢٠١٤م

د- وصف مختصر لاختصاصات لجان مجلس الإدارة الرئيسة ومهامها مثل لجنة المراجعة، ولجنة الترشيحات والمكافآت، مع ذكر أسماء هذه اللجان ورؤسائها وأعضائها وعدد اجتماعاتها:

#### لجان مجلس الإدارة:

اللجنة	اسماء الأعضاء	عدد الاجتماعات	المهام الرئيسية للجنة
الإستثمار	محمد أحمد زينل (الرئيس) صالح أحمد حفني وليد عبدالعزيز كيال محمد محمد كمال المدرس	١	تعنى اللجنة بكافة الدراسات المتعلقة بالإستثمار وترفع مقترحاتها وتوصياتها لمجلس الإدارة للنظر فيها والموافقة عليها وتقييم السياسة الإستثمارية للشركة.
المراجعة وحوكمة الشركات	وليد عبدالعزيز كيال (الرئيس) علوي محمد سعيد كامل عدنان عبدالله ميمني ابو بكر باجابر (عضو خارجي)	٦	الإشراف على إدارة التدقيق الداخلي في الشركة من أجل التحقق من مدى فاعليتها ، والتوصية حيال تعيين المحاسبين القانونيين.
المكافآت والترشيحات	محمد أحمد زينل (الرئيس) صالح أحمد حفني وليد عبدالعزيز كيال عامر عبدالله زينل	١	العمل مع مجلس الإدارة لوضع سياسة التعيين والتعويضات ومراجعة تكوين مجلس الإدارة وتحديد مواطن القوة والضعف وتضارب المصالح والترشيح لعضوية المجلس وتحديد المكافآت بالإضافة الى إعداد سياسات موحدة للدرجات والتعويضات لموظفي الشركة.

هـ- المكافآت والتعويضات التي دفعت لأعضاء مجلس الإدارة وكبار التنفيذيين خلال السنة المالية من شركة سيسكو على النحو التالي (بالريال السعودي) (١)

البيان	أعضاء المجلس التنفيذيين	أعضاء المجلس غير التنفيذيين	خمسة من كبار التنفيذيين (١)
الرواتب والتعويضات	لا يوجد	لا يوجد	٢.٩٣٦.٩٥٢
بدلات حضور اجتماعات	٢٣.٠٠٠	١٢٣.٠٠٠	لا يوجد
المكافآت الدورية والسنوية	لا يوجد	لا يوجد	٦١٧.٩٧٨
الخطط التحفيزية	لا يوجد	لا يوجد	لا يوجد
التعويضات والمزايا العينية الأخرى	لا يوجد	لا يوجد	لا يوجد
مكافآت أعضاء اللجان السنوية <sup>(٢)</sup>	لا يوجد	٦٠٠.٠٠٠	لا يوجد

ملاحظة:

- (١) الرئيس التنفيذي والمدير المالي من ضمن كبار التنفيذيين الخمسة.  
 (٢) تم اعتماد المكافأة السنوية لأعضاء اللجان في الجمعية العمومية العادية والحادية والعشرون بتاريخ ٣٠ أبريل ٢٠١٣ م.

و- أي عقوبة أو جزاء أو قيد احتياطي مفروض على الشركة من الهيئة أو من أي جهة إشرافية أو تنظيمية أو قضائية أخرى:

- لا يوجد أي عقوبة أو جزاء أو قيد احتياطي مفروض على الشركة من الهيئة أو من أي جهة إشرافية أو تنظيمية أو قضائية أخرى

ز- نتائج المراجعة السنوية لفاعلية إجراءات الرقابة الداخلية بالشركة:

استعرضت لجنة المراجعة الداخلية من خلال اجتماعاتها على مدار السنة حالة الرقابة الداخلية والإجراءات المتبعة لمراقبة الأداء العام وفاعلية تطبيقه في الشركة الأم والشركات التابعة لها، وتبين انه لا يوجد هناك تحفظات جوهرية في عمليات الرقابة و المتابعة الداخلية، علماً بأن قسم المراجعة الداخلية في الشركة يقدم بشكل دوري كافة التقارير المباشرة الى لجنة المراجعة من خلال الاجتماعات الدورية.

### تستند المراجعة السنوية لفاعلية اجراءات الرقابة الداخلية للمجموعة على الاجراءات التالية:

تقوم الإدارة التنفيذية للمجموعة وشركاتها التابعة بالتنسيق مع إدارة المراجعة الداخلية بشكل دوري على متابعة اجراءات الرقابة الداخلية المصممة لتوفير ضمانات معقولة بشأن فعالية وكفاءة العمليات و مصداقية التقارير المالية والإمتثال للقوانين واللوائح المعمول بها.

### أنشطة ومهام ادارة المراجعة الداخلية في الشركة تشمل التالي:

١. تقييم التزامات الإدارة على أساس مبادئ اخلاقية عالية.
٢. تقييم المخاطر الرئيسية لضمان حدوثها في حدود مقبولة.
٣. التنسيق مع المراجع الخارجي لضمان خضوع البيانات المالية للوائح ومعايير المحاسبة والمراجعة الدولية.

استناداً الى اجراءات التدقيق التي تقوم بها ادارة المراجعة الداخلية في الشركة و بالتنسيق مع مسؤولي المراجعة الداخلية في الشركات التابعة فإننا نؤكد انه نظرا لتنوع أنواع العمليات التي تقوم بها الشركات التابعة ، فلا يمكن ان يستنتج حصرا وبشكل شامل فحص جميع الأنظمة والجراءات خلال عام ٢٠١٣م ، حيث تعتمد لجنة المراجعة الداخلية على اختبارات مختارة عشوائية للضوابط الأساسية . كما تركز لجنة المراجعة الداخلية في الشركة وبشكل مستمر على تطوير وتحسين فعالية وكفاءة آليات اجراءات الرقابة الداخلية من خلال اجراء فحوصات ميدانية بواسطة قسم المراجعة الداخلية ، و تقدم لجنة المراجعة تقريرا سنويا لأنشطتها لمجلس الإدارة لمراجعته واتخاذ الإجراءات اللازمة.