

## كلمة رئيس مجلس الإدارة

المحترمين

السادة مساهمي الشركة السعودية للخدمات الصناعية

السلام عليكم ورحمة الله وبركاته ،،

يطيب لنا اللقاء ويسعدنا التواصل معكم من خلال التقرير السنوي لمجلس الإدارة بعد نهاية العام المالي ٢٠١١م والذي حققت فيه الشركة نتائج تشغيلية متميزة بفضل الله تعالى.

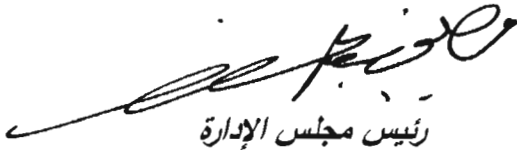
كما هو معلوم لديكم فإن شركة سيسكو كشركة قابضة تعمل من خلال شركات تابعة تمتلك فيها نسب مؤثرة ومعظم هذه الشركات يركز نشاطها على مشاريع البنية التحتية الضخمة والمرتبطة بالقطاعات التي تختص بالخدمات الصناعية.

تهدف الشركة الى رفع قيمتها على المدى الطويل بالتركيز على دعم الأنشطة الحالية والتوسع في أنشطة جديدة تتمحور حول النشاط الرئيسي للشركة وهو "مشاريع البنية التحتية والخدمات الصناعية" وذلك من خلال دعم المشاريع القائمة وتدعيم نتائجها عن طريق رفع كفاءة الأداء والكفاءة التشغيلية والرقابة والضبط الداخليين ومتابعة ما تبقي من المشاريع التي لم تكتمل بعد. بالإضافة إلى دراسة وتقييم مشاريع مستقبلية أخرى.

كما سيتم التفصيل لاحقاً في هذا التقرير عن آخر التطورات في القطاعات التي تعمل بها الشركة من خلال أنشطة الشركات التابعة.

وفي الختام أتقدم بالشكر والتقدير لكافة المساهمين لدعمهم المتواصل وكذلك الشكر موصول للأخوة أعضاء مجلس الإدارة والعاملين بالشركة والشركات الشقيقة للجهود المبذولة في سبيل الارتقاء بخدمات الشركة.

سائلاً الله التوفيق والسداد للجميع ..



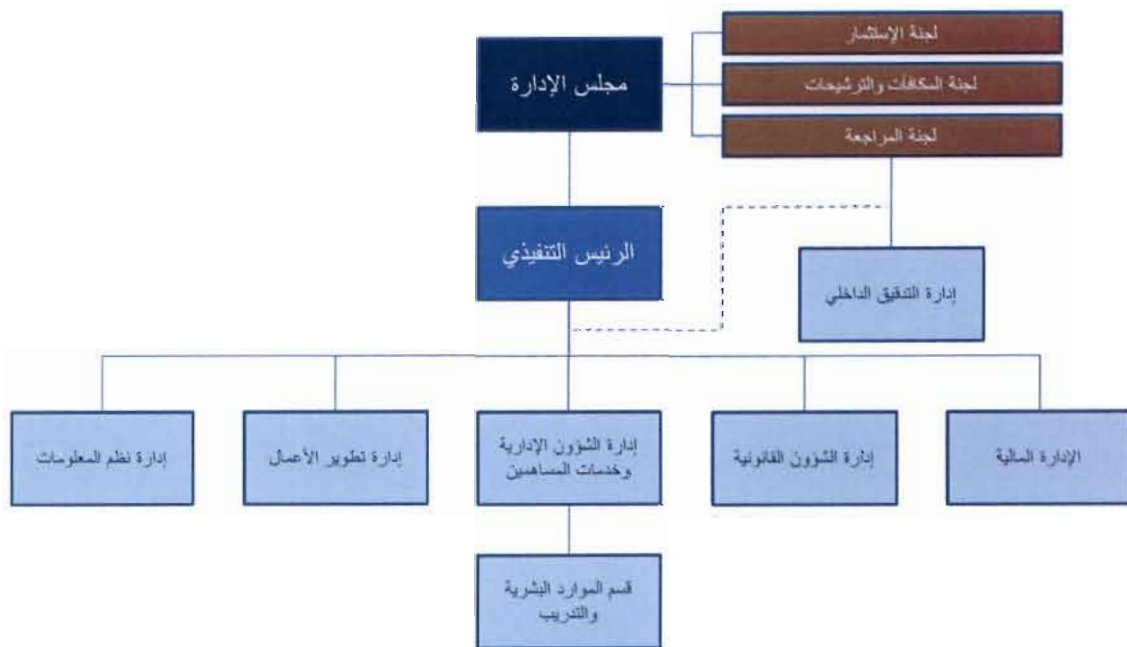
رئيس مجلس الإدارة

محمد أحمد زينل علي رضا

## الهيكل الإداري والتنظيمي للشركة:

تمارس شركة سيسكو نشاطها كشركة قابضة عن طريق الإستثمار وتطوير مشاريع طويلة المدى بحصص متفاوتة من خلال عدة شركات تابعة. وتدار تلك الشركات بهياكل إدارية مستقلة تتبع لمجالس إدارتها ، والتي تضم أعضاء ممثلين عن شركة سيسكو. كما تعكس القوائم المالية الموحدة للشركة نتائج أعمال الشركات التابعة مدمجةً مع نتائج أعمال شركة سيسكو.

وتقوم شركة سيسكو بتقديم خدمات مشتركة مساندة للشركات التابعة تتمثل في تقنية المعلومات والإستشارات القانونية والمالية والتدريب وتطوير الأعمال مقابل رسوم تنافسية.



## ١- وصف لأنواع النشاط الرئيسي للشركة ومجموعتها و التأثير على حجم الأعمال التجارية واسهامه في النتائج:

أنشئت الشركة لغرض القيام بأعمال الصيانة والتشغيل والإدارة للمصانع والمرافق الصناعية وإنشاء المباني السكنية وكافة المرافق والخدمات التابعة لها من مراكز ترفيهية وأسواق ومطاعم ومشروعات الإعاشة وتسويق منتجات المصانع محلياً وعالمياً، ونقل البضائع على الطرق البرية بالمملكة.

ويتمثل النشاط الرئيسي الحالي للشركة في الإستثمار في قطاعات متنوعة كقطاع تطوير وإدارة خدمات الموانئ ، ومناطق إعادة التصدير ، وإنتاج وتوزيع المياه ، والخدمات اللوجستية والصناعية المساندة. من خلال إستثماراتها الرئيسية في شركاتها التابعة.

### إستثمارات الشركة و الشركات التابعة وأنشطتها:

تتوزع استثمارات الشركة بين شركات تابعة وشقيقة مملوكة بطريقة مباشرة وغير مباشرة بالإضافة إلى استثمارات أخرى على النحو التالي:

### أولاً: شركة البحر الأحمر لتطوير الموانئ "مساهمة مغلقة":

مقر هذه الشركة في المملكة العربية السعودية ويقع مركزها الرئيسي بمدينة جدة. وتبلغ نسبة تملك شركة شيسكو ٥٣% من رأسمالها البالغ ٣٣٣ مليون ريال وقد تم تأسيس الشركة في عام ٢٠٠٩م.

### نشاط الشركة:

يتمثل نشاط الشركة في تطوير وإنشاء وتشغيل وصيانة محطات الحاويات ومناولتها وتفرغها وخدمات الشحن والملاحة والخدمات البحرية المساندة اللازمة وتزويد السفن بالماء والطاقة ومعالجة مياه الصرف الصحي وأعمال الحفر والردم والإستثمار في جميع الأنشطة السابقة.

### هيكل الملكية

الشركاء	سيسكو	زينل للصناعات	زينل للصيانة	تصدير	سي تي آيلاند	الاجمالي
نسبة الملكية	%٥٣	%١٦	%١	%١٠	%٢٠	%١٠٠

التأثير على أعمال سيسكو : ليس لها تأثير مباشر على نتائج الأعمال حيث أن نشاطها الحالي يتمثل في الإستثمار في شركة محطة بوابة البحر الأحمر .

### ثانياً: شركة محطة بوابة البحر الأحمر "ذات مسؤولية محدودة":

مقر هذه الشركة في المملكة العربية السعودية ويقع مركزها الرئيسي بمدينة جدة. وتبلغ نسبة تملك شركة سيسكو ٢١,٢% من رأسمالها البالغ ٥٥٥ مليون ريال وقد تم تأسيس الشركة في عام ٢٠٠٧م.

### نشاط الشركة:

تطوير وانشاء وتشغيل وصيانة محطات الحاويات ومناولتها وتفريغها وخدمات الشحن والملاحة والخدمات البحرية المساندة اللازمة وتزويد السفن بالماء والطاقة ومعالجة مياه الصرف الصحي وأعمال الحفر والردم والإستثمار في جميع الأنشطة السابقة.

### هيكل الملكية

المشركاء	سيسكو	زينل للصناعات	تصدير	شركة البحر الاحمر للتطوير	سي تي آيلاند	الاجمالي
نسبة الملكية	%٢١,٢	%٦,٨	%٤	%٦٠	%٨	%١٠٠

التأثير على أعمال سيسكو : تمثل شركة محطة بوابة البحر الاحمر ٧٢% من موجودات شركة سيسكو و ٦٠% من المبيعات وإيرادات الأعمال.

### آخر التطورات :

بداية التشغيل الكامل لمحطة الحاويات (شركة محطة بوابة البحر الأحمر) بميناء جدة الإسلامي ، وقد تم بحمد الله خلال العام ٢٠١١م مناولة ما يقارب مليون حاوية قياسية بنسبة زيادة ١٠٠% تقريباً مقارنة بالعام السابق (٢٠١٠م) وكذلك تشغيل كافة مرافق المشروع من رافعات وقاطرات ونظم المعلومات.

### ثالثاً: شركة كنداسة لخدمات المياه "ذات مسؤولية محدودة"

مقر هذه الشركة في المملكة العربية السعودية ويقع مركزها الرئيسي بمدينة جدة وتبلغ نسبة تملك شركة سيسكو ٦٠% من رأس مالها البالغ ٧٧,٣ مليون ريال و تأسست في عام ٢٠٠١م.

### نشاط الشركة:

يتمثل نشاط الشركة في بناء وتشغيل محطات تحلية مياه البحر وتبلغ طاقتها الإنتاجية حالياً ٣٩ ألف متر مكعب يومياً من المياه المحلاة.

كما تمتلك شركة كنداسة مانسبته ٦٠% من رأس مال (شركة يمن كنداسة لخدمات المياه) البالغ ١,٧ مليون ريال ، و كذلك تمتلك مانسبته ٧٠% من رأس مال (شركة بحر كنداسة) البالغ ٢ مليون ريال.

### هيكل الملكية

الشركاء	سيسكو	شركة محمد عبداللطيف جميل المحدودة	شركة خدمات المياه والبيئة المحدودة	الاجمالي
نسبة الملكية	٦٠%	٣٠%	١٠%	١٠٠%

التأثير على أعمال سيسكو : تمثل شركة كنداسة ١١% من موجودات شركة سيسكو و ١٩% من المبيعات وإيرادات الأعمال.

## آخر التطورات :

حافظت شركة كنداسة على طاقتها الانتاجية السنوية من المياه المحلاه الأمر الذي عزز من النتائج التشغيلية للشركة واستقرار أدائها المالي. وقامت بإنهاء تمديد الخط الأنبوبي الذي يوصل المحطة بمنطقة الخمرة والذي يبلغ طوله ٢٢ كم ، وكذلك تم شراء جميع معدات التوسعة المزمع إنشاءها خلال عام ٢٠١٢م بطاقة قدرها ٨,٥٠٠ متر مكعب إضافيه يوميا. وفيما يتعلق بمشروع "اليمن كنداسة" فقد تم الإنتهاء من كافة الإنشاءات وبدأ التشغيل بطاقة إنتاجية قدرها ١٠٠٠ متر مكعب يوميا تقريبا.

رابعاً: الشركة السعودية لتنمية التجارة والصادرات (تصدير) "شركة ذات مسؤولية محدودة":

مقر هذه الشركة في المملكة العربية السعودية ويقع مركزها الرئيسي بمدينة جدة وتبلغ نسبة تملك شركة سيسكو ٧٦% من رأس مالها البالغ ١٩٠ مليون ريال و تأسست في عام ١٩٩٤م.

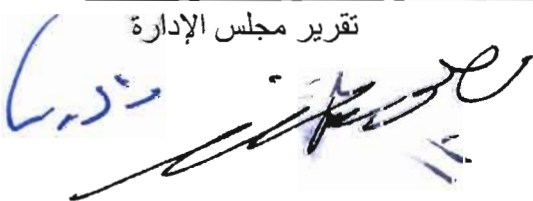
## نشاط الشركة:

تخزين السيارات الواردة للمملكة والسيارات التي يتم إعادة تصديرها. وتوفير ساحات لتخزين الحاويات وعمليات المناولة والفحص الجمركي والتصدير وإعادة التصدير. بالإضافة إلى توفير نوعيات مختلفة من المستودعات تستوعب كميات كبيرة من البضائع وإعادة التغليف والتعبئة والتجميع للبضائع في الساحات المفتوحة أو المستودعات المغلقة وتجزئتها ونقلها ومناولتها.

## هيكل الملكية

الشركاء	سيسكو	زينل للصناعات	الاجمالي
نسبة الملكية	٧٦%	٢٤%	١٠٠%

التأثير على أعمال سيسكو : تمثل شركة تصدير ٨% من موجودات شركة سيسكو و ١١% من المبيعات وإيرادات الأعمال.



### آخر التطورات :

بدأت تصدير العمل في إنشاء المرحلة الثالثة من قرية المستودعات بمنطقة إعادة التصدير في أبريل ٢٠١١م وسينتهي العمل بها في مايو ٢٠١٢م علماً بأن كافة مستودعات هذه المرحلة والبالغ عددها ٢٤ مستودعاً مؤجرة بالكامل. كما بدأت العمل في تجهيز ساحة الفحص الجمركي ومساحتها حوالي ٥,٨ ألف متر مربع في نوفمبر ٢٠١١م وسينتهي العمل بها في أكتوبر ٢٠١٢م ، وتعمل الشركة على التحضير لإنشاء المرحلة الرابعة من قرية المستودعات في الربع الأول من العام ٢٠١٢م.

### خامساً: شركة تشغيل الخدمات المساندة (إسناد) "ذات مسؤولية محدودة":

مقر هذه الشركة في المملكة العربية السعودية ويقع مركزها الرئيسي بمدينة جدة. وتبلغ نسبة تملك شركة سيسكو ٩٧% من رأس مالها البالغ ١٥ مليون ريال وتأسست في عام ٢٠٠٤م.

### نشاط الشركة:

تقوم الشركة بتشغيل مشاريع الخدمات في المدن الصناعية بكل من جدة والرياض والمتمثلة في محطات الوقود وصيانة السيارات والخدمات اللوجستية والخدمات المساندة للموانئ وخدمات نقل المياه.

### هيكل الملكية

الشركاء	سيسكو	تصدير	الاجمالي
نسبة الملكية	٩٧%	٣%	١٠٠%

التأثير على أعمال سيسكو : تمثل شركة اسناد ١% من موجودات شركة سيسكو و ١٠% من المبيعات وإيرادات الأعمال.

### آخر التطورات :

قامت الشركة بتعزيز طاقتها التشغيلية من خلال الإستثمار في معدات ثقيلة من رافعات شوكية ومقطورات لتواكب حركة التشغيل في ميناء جدة الإسلامي، كما قامت بإنشاء قسم جديد للخدمات الكهروميكانيكية والذي يقدم خدماته في المدن الصناعية وإستقطاب فريق عمل مؤهل ومتخصص في هذا المجال ، وتم انجاز عدد من المشاريع الصغيرة مما عزز من نشاط القسم وتحقيق نتائج مناسبة كونها أول سنة تشغيلية له.



سادساً: الشركة الدولية لتوزيع المياه (توزيع) "ذات مسؤولية محدودة" مقر هذه الشركة في المملكة العربية السعودية ويقع مركزها الرئيسي بمدينة جدة ، وتبلغ نسبة تملك شركة سيسكو ٥٠% من رأسمالها البالغ ٦٥ مليون ريال وتأسست في عام ٢٠٠٦م.

#### نشاط الشركة:

يتمثل نشاط الشركة في اعمال المقاولات والإنشاءات العامة وأعمال المياه والمجاري والري والصرف الصحي (شبكات المياه وتصريف السيول) والأعمال الميكانيكية ومحطات تقنية المياه والمجاري ومحطات الضخ وصيانة وتشغيل مرافق المياه والمجاري وتشغيل شبكات إنشاءات المياه بأنواعها.

#### هيكل الملكية

الشركاء	سيسكو	اميوتر (احدى شركات اميانتيت)	الاجمالي
نسبة الملكية	٥٠%	٥٠%	١٠٠%

التأثير على أعمال سيسكو: حيث أن نتائج اعمال شركة توزيع لا تدمج ضمن نتائج سيسكو الموحدة ، فانه يتم فقط إدراج نصيب سيسكو من صافي نتائج الأعمال.

#### آخر التطورات :

أنهت شركة توزيع معظم الاعمال الإنشائية في شبكات توزيع المياه بالمدن الصناعية في كل من جدة والرياض والقصيم ، حيث بدأ ضخ المياه في المدينة الصناعية بجدة بطاقة ١٦ الف متر مكعب يومياً تقريباً على أن يتزايد الضخ تدريجياً للوصول إلى المعدلات المطلوبة. كما تم توصيل المياه إلى خزانات المياه التابعة لشركة "توزيع" بالمدينة الصناعية الثانية بالرياض وجاري انهاء الأعمال الإنشائية لشبكة المياه والصرف ومحطة المعالجة. كما تم ايضاً الإنتهاء من معظم الأعمال الإنشائية لشبكة المياه بالمدينة الصناعية بالقصيم.

سابعاً: شركة الجبر تالكي "ذات مسؤولية محدودة":

مقر هذه الشركة في المملكة العربية السعودية ويقع مركزها الرئيسي بمدينة الجبيل ، وتبلغ نسبة تملك شركة سيسكو ٣٣,٣٣% من رأسمالها البالغ ٢١,١ مليون ريال وتأسست في عام ٢٠٠١م ، ودخلت سيسكو كشريك فيها عام ٢٠٠٤م.

نشاط الشركة:

تنفيذ عقود مقاولات إنشاء وتشغيل وصيانة المستودعات والساحات والخدمات اللوجستية لقطاع البتروكيماويات.

هيكل الملكية

الشركاء	سيسكو	الفرد تالكي	ازميل (مجموعة الجبر)	الاجمالي
نسبة الملكية	٣٣,٣٣%	٣٣,٣٣%	٣٣,٣٣%	١٠٠%

التأثير على أعمال سيسكو: حيث أن نتائج اعمال شركة الجبر تالكي لا تدمج ضمن نتائج سيسكو الموحدة ، فانه يتم فقط إدراج نصيب سيسكو من صافي نتائج الأعمال.

آخر التطورات :

تم الإنتهاء من كافة الأنشطة الإنشائية وتشغيل مشروع شركة SIPCO في مدينة الجبيل الصناعية بالكامل والمتعلق بإنتاج البوليمارات البتروكيماوية ، وتقوم شركة الجبر تالكي بتقديم كافة الخدمات اللوجستية للمشروع في موقع الشركة وفي ميناء الجبيل التجاري ، وكذلك تسعى إلى تطوير أعمالها للحصول على مشاريع أخرى قيد التنفيذ. كما قامت الشركة بإعادة هيكلتها وتعزيز كادرها الإداري ليوكب متطلبات التشغيل الحالية والمستقبلية.

## استثمارات أخرى:

١- تمتلك شركة سيسكو ٢,٦٧% من أسهم شركة سما للطيران المحدودة والبالغ ١٨٧,٥ مليون ريال ، علماً بأنه قد قامت الشركة بتكوين مخصص احتياطي لتغطية قيمة كامل الإستثمار في عام ٢٠١٠م، والمقدر بقيمة ١٠,٧ مليون ريال ، نظراً لإعلان شركة سما للطيران عن توقف نشاطها، ولا يوجد لها أي تأثير في القوائم المالية لعام ٢٠١١م.

٢- تستثمر شركة سيسكو ما قيمته ٢,٥ مليون دولار (٩,٤ مليون ريال) والذي يمثل نسبة ١,٢٤% من أسهم شركة جروث جايت كوربوريشن (البحرين) والبالغ ٢٠٢ مليون دولار أمريكي.

## ٢- وصف لخطط وقرارات الشركة المهمة:

تستمر الشركة في السير على نهجها وإستراتيجيتها في تطوير مشاريع البنية التحتية لدعم الإقتصاد الوطني وتسعى كذلك لدراسة عدة مشاريع في مجالات الخدمات اللوجستية والخدمات الفنية لقطاعات النفط والغاز والبتروكيماويات والطاقة ، وتسعى حالياً لتعزيز نظام الحوكمة والتدقيق الداخلي لمتابعة أنشطة الشركة المختلفة للوصول إلى أفضل أنظمة الإجراءات والممارسات الإدارية العالمية.

## التوقعات المستقبلية:

- تتوقع الشركة نمواً متوازناً في أعمالها يضمن توزيع المخاطر والإستثمار في الفرص التي تحقق التوازن بين العوائد والمخاطر.
- تتبنى الشركة إستراتيجية النمو سواءً عن طريق الإندماج والاستحواذ على شركات جديدة أو التوسع في المشاريع المرتبطة بأنشطة الشركة الحالية، كما تقوم الشركة بدراسة توسيع مجال إستثماراتها في أنشطة متعددة أخرى.
- تتوقع الشركة أن يتواصل نمو أعمالها خلال الأعوام القادمة حسب الخطط التشغيلية المعتمدة للشركات التابعة وكذلك المشاريع التوسعية والإستثمارية المستقبلية.

### المخاطر التي تواجهها الشركة:

تتأثر الشركة كأى نشاط إقتصادي بمجموعة من المخاطر التشغيلية والمالية المتعلقة بعمليات الشركة أهمها مخاطر الإئتمان الخاصة بعملائها ومخاطر السيولة بتوفر التسهيلات الإئتمانية ومخاطر الأنظمة المتعلقة بالقوانين إلى جانب بعض المخاطر الأخرى التي قد تواجهها في بيئة تنافسية مماثلة وعلى سبيل المثال لا الحصر:

### القوانين الحكومية والتشريعات والمعايير:

أى تغيرات سلبية في القوانين أو المعايير المتبعة في المملكة قد يكون لها تأثير سلبي على قدرة الشركة على الاكتساب.

### عدم الاستقرار الإقليمي:

أى حرب قد تحصل في المنطقة قد يكون لها تأثير على قدرة الشركة على مواصلة أعمالها حسب منهجيتها.

### المخاطر البيئية:

إن التغيير في الأنظمة البيئية أو التغييرات البيئية الناتجة عن التغيير المناخي العالمي أو الأخطار التي تنجم عن التلوث البيئي الذي يحدث لبيئة العمل داخل الشركات التابعة أو التي قد تحدث نتيجة أسلوب عمل العملاء أو موردي الشركة أو المتعاملين معها، قد يكون له تأثير سلبي على أداء الشركة بشكل عام.

محمد بن عبد العزيز

### الأخطار الاقتصادية:

- قد تؤثر الازمات العالمية على حجم الاعمال في ميناء جدة، وبالتالي ستؤثر على الإيرادات المحتملة لشركة سيسكو.
- قد يؤثر إنشاء موانئ في المدن الاقتصادية الجديدة على الحصة السوقية في اعمال ميناء جدة، وبالتالي التأثير على أعمال شركات سيسكو العاملة فيه.

### تأثير نشاط بعض شركات سيسكو على بعضها البعض :

حيث أن بعض شركات سيسكو ترتبط مباشرة في أعمالها مع شركات شقيقة ، فذلك قد يؤثر على أعمالهم المشتركة.

### المخاطر المالية:

- المجموعة معرضة لمخاطر أسعار الفائدة على موجوداتها ومطلوباتها التي تدفع عليها اسعار الفائدة بما في ذلك الودائع البنكية والقروض، فإن الإدارة تعمل على الحد من مخاطر أسعار الفائدة عن طريق مراقبة تذبذب أسعار الفائدة في العملات المسجلة بها مطلوباتها التي تدفع عليها فائدة.
- المجموعة معرضة لمخاطر الائتمان الناشئ عن تعثر الجهات التي يتم التعامل معها.

*(Handwritten signature)*

٣- جدول لأصول وخصوم الشركة ونتائج الأعمال للسنوات المالية الخمس الأخيرة.

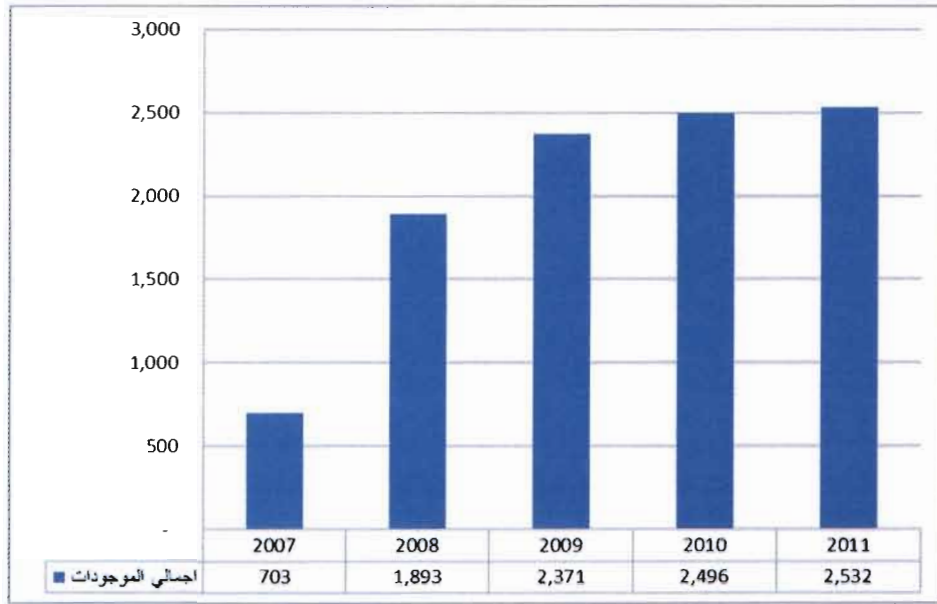
مقارنة النتائج المالية للعام ٢٠١١م بالخمس سنوات السابقة

\* قائمة المركز المالي :

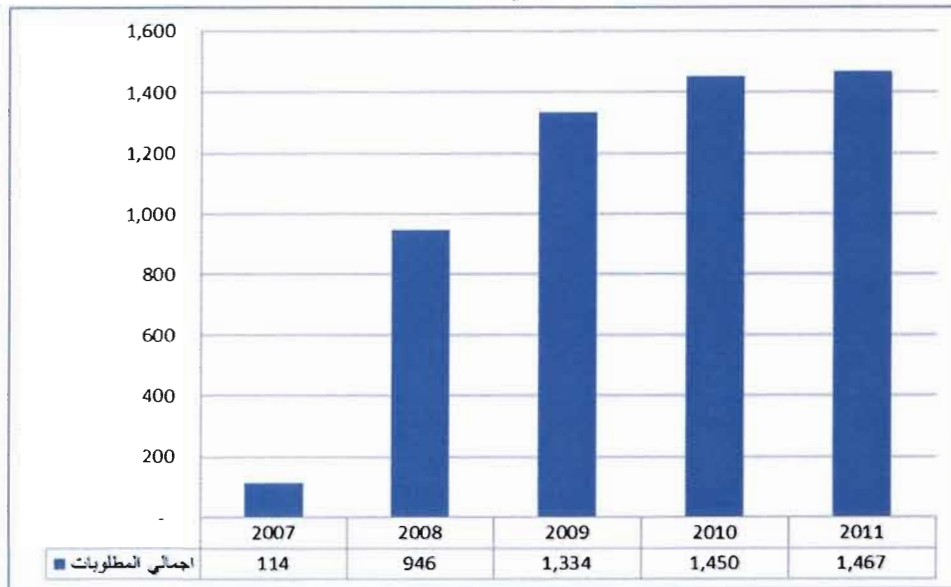
٢٠٠٧م	٢٠٠٨م	٢٠٠٩م	٢٠١٠م	٢٠١١م	البيان
ريال سعودي (بالآلاف)	ريال سعودي (بالآلاف)	ريال سعودي (بالآلاف)	ريال سعودي (بالآلاف)	ريال سعودي (بالآلاف)	الموجودات المتداولة
٨٤,٨١٢	٧٦٣,٢٧٣	٥٢١,٥٢٤	٣٠١,٤٩٠	٢٩٦,٨١١	الاستثمارات
٨٤,٥٠٧	٦٧,٦٣٦	٩٦,٥٥٣	٦٩,٤١٦	٨١,١٧٤	ممتلكات وآلات ومعدات
٥١٥,٦٧٥	١,٠٤٦,٤٣١	١,٧٣٩,٨٠٢	٢,١١٢,٦٧٥	٢,١٤١,٩٣١	الأصول الأخرى طويلة الأجل
١٧,٧٩٠	١٥,٣١٣	١٢,٨٣٦	١٢,٤٧١	١٢,٤٤٤	إجمالي الموجودات
٧٠٢,٧٨٤	١,٨٩٢,٦٥٣	٢,٣٧٠,٧١٥	٢,٤٩٦,٠٥٢	٢,٥٣٢,٣٦٠	المطلوبات المتداولة
٥٣,٧٦٠	٢٢٦,٠٣١	١٢٤,٤٤٤	٢٢٧,٢٣٠	٢٨٣,١٣٩	قروض طويلة الأجل
٥٦,٨٦٨	٧١٥,٧٩٠	١,٢٠٤,٠٢٨	١,٢١٥,٦٨٤	١,١٦٧,٤٥٨	المطلوبات الأخرى
٣,٢٣٨	٤,٥٤٨	٥,٧١٢	٧,١٨٤	١٦,٣٦٥	إجمالي المطلوبات
١١٣,٨٦٦	٩٤٦,٣٦٩	١,٣٣٤,١٨٤	١,٤٥٠,٠٩٨	١,٤٦٦,٩٦٢	رأس المال
٤٠٠,٠٠٠	٦٨٠,٠٠٠	٦٨٠,٠٠٠	٦٨٠,٠٠٠	٦٨٠,٠٠٠	علاوة الاصدار
-	٣٦,٤٠٩	٣٦,٤٠٩	٣٦,٤٠٩	٣٦,٤٠٩	الإحتياطيات
٤,٨٦٧	٤,٨٦٧	٤,٨٦٧	٤,٨٦٧	٦,٣٨٧	الأرباح/الخسائر المتراكمة
٩٢٨,١٩	(٤,٢٨٠)	(٣,٠٣٤)	(٩٠٧)	٨,٦١٤	حقوق ملكية أخرى
١,٣٨٤	٤,٦٥٣	١١,٢٨١	٤,٦٥٣	٤,٦٥٣	حقوق الأقلية
١٦٢,٧٣٩	٢٢٤,٦٣٥	٣٠٧,٠٠٨	٣٢٠,٩٣٢	٣٢٩,٣٣٥	اجمالي حقوق المساهمين
٩١٨,٥٨٨	٢٨٤,٩٤٦	٥٣١,٠٣٦,١	٩٥٤,٠٤٥,١	١,٠٦٥,٣٩٨	إجمالي المطلوبات وحقوق المساهمين
٧٠٢,٧٨٤	١,٨٩٢,٦٥٣	٢,٣٧٠,٧١٥	٢,٤٩٦,٠٥٢	٢,٥٣٢,٣٦٠	

*Handwritten signature in blue ink.*

### اجمالي الموجودات



### اجمالي المطلوبات



مجلس الإدارة



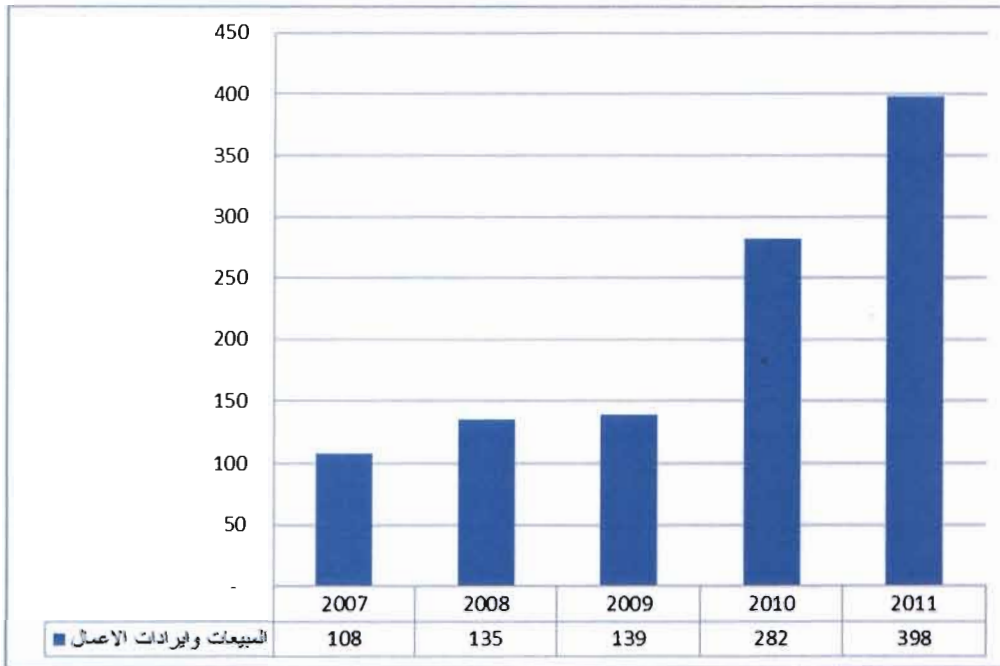


\* قائمة الدخل:

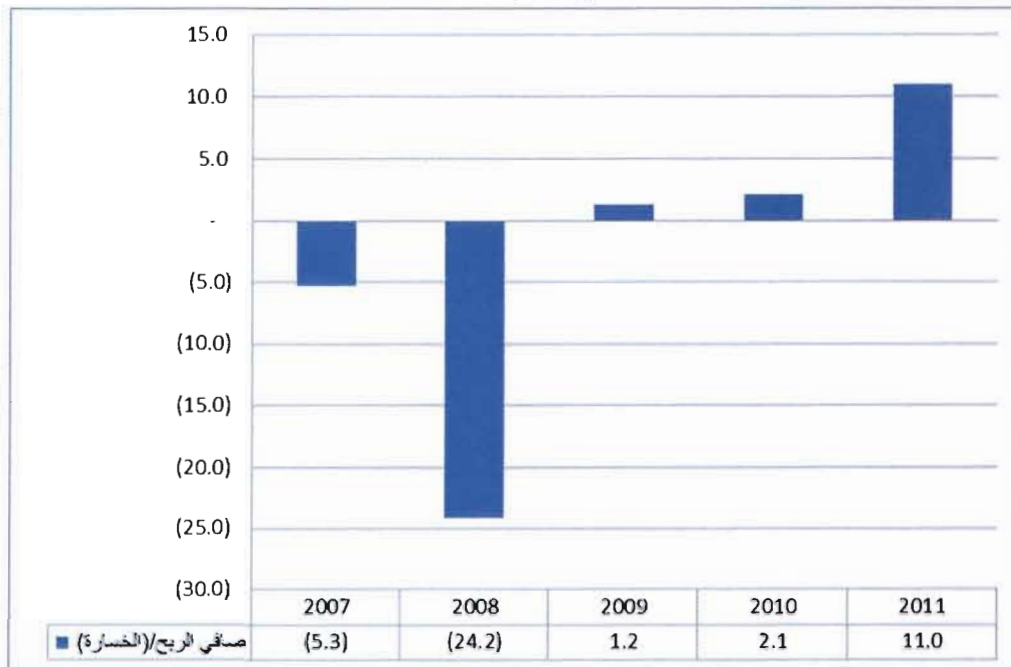
٢٠٠٧م	٢٠٠٨م	٢٠٠٩م	٢٠١٠م	٢٠١١م	البيان
ريال سعودي (بالآلاف)	ريال سعودي (بالآلاف)	ريال سعودي (بالآلاف)	ريال سعودي (بالآلاف)	ريال سعودي (بالآلاف)	
١٠٧,٨٠٧	١٣٥,٢٣٩	١٣٨,٨٩٤	٢٨١,٨٤٣	٣٩٨,٢٥٢	المبيعات وايرادات الاعمال
(٦٤,٦٤٦)	(٧٥,٠٤٧)	(٧٣,٩٦٩)	(١٧٣,٣٤٦)	(٢٣٤,٩١٧)	تكلفة المبيعات والاعمال
٤٣,١٦١	٦٠,١٩٢	٦٤,٩٢٥	١٠٨,٤٩٧	١٦٣,٣٣٥	الربح الاجمالي
(٢٢,٨٣٦)	(٤١,٥٠٠)	(٤٨,٨٨٣)	(٦٥,٧٤١)	(١١,٠٧٥)	مصاريف عمومية وإدارية
(٥,٤٥٤)	(٥,٩٣٨)	(٦,٩٠٢)	(٧,٦٣٨)	(٩٣,٠٧٨)	مصاريف بيع و توزيع
١٤,٨٧١	١٢,٧٥٤	٩,١٤٠	٣٥,١١٨	٥٩,١٨٢	مجمول ربح التشغيلي
(٣,٢٢٢)	(٩,٥٢٠)	(٣,٥٠٦)	(٢٨,٤٨٩)	(٢٩,٨١٢)	مصاريف تمويلية
١٢,٢١٤	-	-	-	-	أرباح التنازل عن منفعة
(١٠,٠٠٠)	(٢٦,٤٢٩)	(١,٢٢٩)	١١,٠٨٢	-	ارباح / خسائر محققة من استثمار في اوراق مالية متاحة للبيع
(١,٢١٩)	٢,١٨٤	٤٣٩	(١,٥٠٨)	(٦١٦)	صافي حصة الشركة في ارباح/ خسائر الشركات المرتبطة
-	-	(٣,٠٠٠)	(٧,٧٠٠)	-	هبوط غير مؤقت في القيمة السوقية للاستثمار في اوراق مالية متاحة للبيع
٢,٩٠٨	٥,٥٧٣	٦,٧٦٦	١,٦٤٠	١,٩٩١	الإيرادات الأخرى - صافي
(٤,٩٨٠)	(٢,٥١٠)	(١,٧٠٢)	(٢,٠٩٩)	(٤,٤١٠)	الزكاة
(١٥,٨٨٧)	(٦,٢٥٩)	(٥,٦٦٣)	(٥,٩١٧)	(١٥,٢٩٤)	حقوق الأقلية من صافي ارباح الشركات التابعة
(٥,٣١٥)	(٢٤,٢٠٧)	١,٢٤٥	٢,١٢٧	١١,٠٤١	صافي الدخل

د. محمد

### المبيعات وإيرادات الأعمال



### صافي الربح / الخسارة



مدير

*(Handwritten signature)*

٤- تحليل جغرافي لمصادر وإجمالي إيرادات الشركة والشركات التابعة (بآلاف الريالات):  
علماً بأنه لا يوجد للشركة فروع خارج المملكة:

٢٠١٠م		٢٠١١م		الشركة
الرياض	جدة	الرياض	جدة	
-	٤٣,٧٤٢	-	٤٤,٨١٧	تصدير
-	٧٨,٦٦٣	-	٧٣,٩٢٠	كنداسة
١٤,٨٦٤	٢٣,٢٩٢	١٥,٥١٠	٢٤,٢٦٨	اسناد
-	١٢١,٢٨٢	-	٢٣٩,٧٥٩	محطة بوابة البحر الأحمر
١٤,٨٦٤	٢٦٦,٩٧٩	١٥,٥١٠	٣٨٢,٧٦٤	المجموع
٢٨١,٨٤٣		٣٩٨,٢٧٤		

٥- إيضاح لأي فروقات جوهرية في النتائج التشغيلية عن نتائج السنة السابقة أو أي توقعات معننة من الشركة:

حققت الشركة نتائج تشغيلية متميزة هذا العام إذ ارتفعت إيراداتها من ٢٨١,٨ مليون ريال الي ٣٩٨,٢ مليون ريال بنسبة ارتفاع بلغت ٤١%. كما ارتفع إجمالي أرباح الأعمال من ١٠٨,٥ مليون ريال الي ١٦٣,٣ مليون ريال بنسبة ارتفاع بلغت ٥١%, وارتفع أيضاً الربح التشغيلي من ٣٥,١ مليون ريال إلى ٥٩,١ مليون ريال بنسبة ارتفاع بلغ ٦٨%. ويعزى هذا الارتفاع بشكل رئيسي إلى دخول مشروع محطة بوابة البحر الاحمر مرحلة التشغيل الكامل، بالإضافة إلى النمو المعتدل في الشركات الأخرى.

بلغت الأرباح الصافية للسنة المالية المنتهية في ٢٠١١/١٢/٣١م مبلغ ١١ مليون ريال، مقارنةً بمبلغ ٢,١ مليون ريال لنفس الفترة من العام السابق. كما بلغت ربحية السهم للسنة المالية المنتهية في ٢٠١١/١٢/٣١م ما قيمته ٠,١٦ ريال/سهم، في حين بلغت ربحية السهم لنفس الفترة من العام المالي السابق ما قيمته ٠,٠٣ ريال/سهم.

*(Handwritten signature)*

٦- إيضاح لأي إختلاف عن معايير المحاسبة الصادرة عن الهيئة السعودية للمحاسبين القانونيين:  
○ لا يوجد لدينا أي إختلاف عن معايير المحاسبة الصادرة عن الهيئة السعودية للمحاسبين القانونيين.

٧- اسم كل شركة تابعة ونشاطها الرئيس، والدولة المحل الرئيس لعملياتها، والدولة محل تأسيسها:

الدولة محل التأسيس	مقرها الرئيسي	نشاطها	الشركة التابعة
المملكة العربية السعودية	جدة	تطوير وإنشاء وتشغيل وصيانة محطات الحاويات ومناولتها وتفريغها وخدمات الشحن والملاحة والخدمات البحرية المساندة اللازمة وتزويد السفن بالماء والطاقة ومعالجة مياه الصرف الصحي وأعمال الحفر والردم والإستثمار في جميع الأنشطة السابقة.	شركة البحر الأحمر لتطوير الموانئ
المملكة العربية السعودية	جدة	تطوير وإنشاء وتشغيل وصيانة محطات الحاويات ومناولتها وتفريغها وخدمات الشحن والملاحة والخدمات البحرية المساندة اللازمة وتزويد السفن بالماء والطاقة ومعالجة مياه الصرف الصحي وأعمال الحفر والردم والإستثمار في جميع الأنشطة السابقة.	شركة بوابة البحر الأحمر
المملكة العربية السعودية	جدة	يتمثل نشاط الشركة في بناء وتشغيل محطات تحلية مياه البحر وتبلغ طاقتها الإنتاجية حالياً ٣٩ ألف متر مكعب يومياً من المياه المحلاة.	شركة كنداسة لخدمات المياه
المملكة العربية السعودية	جدة	تخزين السيارات الواردة للمملكة و السيارات التي يتم إعادة تصديرها وتوفير ساحات لتخزين الحاويات وعمليات المناولة والفحص الجمركي والتصدير وإعادة التصدير. وتوفير نوعيات مختلفة من المستودعات تستوعب كميات كبيرة من البضائع وإعادة التغليف والتعبئة والتجميع للبضائع في الساحات المفتوحة أو المستودعات المغلقة وتجزئتها ونقلها ومناولتها.	الشركة السعودية لتنمية التجارة والصادرات
المملكة العربية السعودية	جدة	تشغيل مشاريع الخدمات في المدن الصناعية بكل من جدة والرياض والدمام والمتمثلة في محطات الوقود وصيانة السيارات والخدمات اللوجستية والخدمات المساندة للموانئ وخدمات نقل المياه.	شركة تشغيل الخدمات المساندة
المملكة العربية السعودية	جدة	مقاولات الإنشاءات العامة وأعمال المياه والمجاري والري والصرف الصحي (شبكات المياه وتصريف السيول) والأعمال الميكانيكية ومحطات تقنية المياه والمجاري ومحطات الضخ وصيانة وتشغيل مرافق المياه والمجاري وتشغيل شبكات إنشاءات المياه بأنواعها.	الشركة الدولية لتوزيع المياه
المملكة العربية السعودية	الجبيل	تنفيذ عقود مقاولات إنشاء وتشغيل وصيانة المستودعات والخدمات اللوجستية لقطاع البتروكيماويات.	شركة الجبر تالكي

انظر صفحة رقم (١ - ١١) شرح مفصل عن نشاط الشركات التابعة

٨- تفاصيل عن الأسهم وأدوات الدين الصادرة لكل شركة تابعة:

○ لا يوجد أسهم وأدوات دين صادرة لأي شركة تابعة.

٩- وصف لسياسة الشركة في توزيع الأرباح:

تتبنى الشركة سياسة توزيع أرباح سنوية على المساهمين لتعزيز قيمة العائد على المساهمين بما يتناسب مع أرباح الشركة ووضعها المالي وحالة السوق والمناخ الإقتصادي العام وغيرها من العوامل بما في ذلك تحليل الفرص الإستثمارية ومتطلبات إعادة الإستثمار والإحتياجات النقدية والرأسمالية والتوقعات التجارية. حيث يخضع توزيع الأرباح على موافقة الجمعية العمومية بناءً على توصية مجلس الإدارة.

تستند الشركة في سياسة توزيع الأرباح على ما نصت عليه المادة رقم (٤٠) و(٤١) من عقد التأسيس وفقاً للتالي:

المادة (٤٠) توزع أرباح الشركة الصافية السنوية بعد خصم جميع المصروفات العمومية والتكاليف الأخرى على الوجه التالي:

- تجنب الزكاة المفروضة شرعاً.
  - تجنّب ١٠% من الأرباح الصافية لتكوين احتياطي نظامي ويجوز للجمعية العامة وقف هذا التجنّب متى بلغ الاحتياطي المذكور نصف رأس المال.
  - يجنب ٥% من الأرباح الصافية لتكوين إحتياطي إتفاقي يخصص للصرف على كل ما يعود بالنفع على الشركة، ويجوز وقف هذا التجنّب إذا بلغ الإحتياطي المذكور ٥٠% من رأس المال.
  - يوزع من الباقي بعد ذلك دفعه أولى للمساهمين تعادل ٥% من رأس المال المدفوع.
  - يخصص بعدما تقدم ١٠% من الباقي لمكافأة مجلس الإدارة ويوزع الباقي بعد ذلك على المساهمين كحصة إضافية في الأرباح مع مراعاة ما يصدر في هذا الخصوص من قرارات أو تعليمات.
- مادة (٤١) تدفع الأرباح المقرر توزيعها على المساهمين في المكان والمواعيد التي يحددها مجلس الإدارة

*Handwritten signature in blue ink.*

١٠- وصف لأي مصلحة في فئة الأسهم ذات الأحقية في التصويت تعود لأشخاص (عدا أعضاء مجلس إدارة الشركة وكبار التنفيذيين وأزواجهم وأولادهم القصر) قاموا بإبلاغ الشركة بتلك الحقوق بموجب المادة الثلاثين من قواعد التسجيل والإدراج ، وأي تغيير في تلك الحقوق خلال السنة المالية الأخيرة:

إسم المساهم	عدد الأسهم في	نسبة التملك	عدد الأسهم في	نسبة التملك	صافي التغير في عدد الأسهم خلال العام	نسبة التغير خلال العام
شركة زينل للصناعات المحدودة	٢٠١١/١/١ م	%١٤,٦	٢٠١١/١٢/٣١ م	%١٤,٦	.	.

١١- وصف لأي مصلحة وحقوق خيار وحقوق اكتتاب تعود لأعضاء مجلس إدارة الشركة وكبار التنفيذيين وأزواجهم وأولادهم القصر في أسهم أو أدوات دين الشركة أو أي من شركاته التابعة ، وأي تغيير في تلك المصلحة أو تلك الحقوق خلال السنة المالية الأخيرة:

إسم العضو	عدد الأسهم في	نسبة التملك	عدد الأسهم في	نسبة التملك	صافي التغير في عدد الأسهم خلال العام	نسبة التغير خلال العام
محمد أحمد زينل علي رضا	٢٠١١/١/١ م	%٠,١٩	٢٠١١/١٢/٣١ م	%٠,٢٠	٩.٠٠٠	%٧
صالح أحمد حفني	٢٠١١/١/١ م	%٠,٠٠١	٢٠١١/١٢/٣١ م	%٠,٠٠١	.	.
علوي محمد سعيد كامل	٢٠١١/١/١ م	%٠,٠٠١	٢٠١١/١٢/٣١ م	%٠,٠٠١	.	.
محمد عادل زيني عقيل	٢٠١١/١/١ م	%٠,٠٠٢	٢٠١١/١٢/٣١ م	%٠,٠٠٢	.	.
عدنان عبدالله ميمني	٢٠١١/١/١ م	%٠,٠٣٥	٢٠١١/١٢/٣١ م	%٠,٠٣٥	.	.
وليد عبدالعزيز كيال	٢٠١١/١/١ م	%٠,٠٠٣	٢٠١١/١٢/٣١ م	%٠,٠٠٣	.	.
عامر عبدالله زينل	٢٠١١/١/١ م	%٠,٠٠٩	٢٠١١/١٢/٣١ م	%٠,٠٠٩	.	.

١٢- القروض والمستحقات القائمة بنهاية السنة المالية للعام ٢٠١١م وموقف سدادها (بالآلاف):  
تفاصيل لأدوات الدين الصادرة لكل شركة تابعة.

الشركة	كنداسة	كنداسة	البحر الأحمر	تصدير
الجهة المقرضة	صندوق التنمية الصناعية السعودي	البنك الأهلي التجاري	بنك الراجحي	البنك الأهلي التجاري
الرصيد في ٢٠١٠/١٢/٣١م	٣١,٢٦٤	٩,٩٥٧	١,٢٥٨,٣٥٠	١١,٢٤٣
قروض جديدة	٢٠,٨٥٠	١٣,١٢٩	-	-
قروض مسددة	(١٤,٦٥٥)	(٣,٣٠٣)	(٢١,٤٨٨)	(٣,٧٤٣)
الرصيد في ٢٠١١/١٢/٣١م	٣٧,٤٥٩	١٩,٧٨٣	١,٢٣٦,٨٦٢	٧,٥٠٠

جدول الإستحقاق				
مستحقة خلال سنة	٢١,٠٠٩	٤,٤٢٩	٥٥,٧٢١	٣,٧٥٠
أكثر من سنة إلى سنتين	٦,٦٠٠	٤,٦٨٧	٧٤,٨٣٣	٣,٧٥٠
أكثر من سنتين إلى خمس سنوات	٩,٨٥٠	١٠,٦٦٧	٢٥٧,٤٢٣	-
أكثر من خمس سنوات	-	-	٨٤٨,٨٨٥	-
الرصيد في ٢٠١١/١٢/٣١م	٣٧,٤٥٩	١٩,٧٨٣	١,٢٣٦,٨٦٢	٧,٥٠٠

*(Handwritten signature)*

جدول الضمانات		
الشركة	الجهة المقرضة	الضمان
كنداسة	صندوق التنمية الصناعية السعودي	رهن كافة ممتلكات ومعدات الشركة وكذلك ضمانات اعتبارية من الشركاء.
كنداسة	البنك الأهلي التجاري	مضمونه بكفالة غرم وأداء تضامنيه من الشركاء بنسبة الحصص مجتمعين ومنفردين وتغطي كامل التسهيلات.
بوابة البحر الأحمر	بنك الراجحي	مضمونة بممتلكات ومعدات الشركة.
تصدير	البنك الأهلي التجاري	مضمونه بسند لأمر بإجمالي المبلغ الممنوح ورهن مبلغ ٤ مليون ريال سعودي وكفالة تضامنية من قبل الشركة الأم وتعد كتابي من الشركة التابعة بإيداع كافة إيرادات الشركة بحساب البنك وخطاب اطمئنان من شركة زينل للصناعات المحدودة ( شريك )

١٣- وصف لفئات وأعداد أي أدوات دين قابلة للتحويل إلى أسهم ، وأي حقوق خيار أو مذكرات حق اكتتاب أو حقوق مشابهة أصدرتها او منحتها الشركة خلال السنة المالية مع إيضاح أي عوض حصلت عليها الشركة مقابل ذلك:

○ لا يوجد فئات وأعداد لأي أدوات دين قابلة للتحويل إلى أسهم ، وأي حقوق خيار أو مذكرات حق اكتتاب أو حقوق مشابهة أصدرتها أو منحتها الشركة خلال السنة المالية مع إيضاح أي عوض حصلت عليها الشركة مقابل ذلك

١٤- وصف لأي حقوق تحويل أو اكتتاب بموجب ادوات دين قابلة للتحويل إلى أسهم ، أو حقوق خيار، أو مذكرات حق اكتتاب ، أو حقوق مشابهة أصدرتها أو منحتها الشركة:

○ لم تقم الشركة بإعداد أي أدوات دين قابلة للتحويل الى أسهم أو حقوق خيار أو مذكرات حق اكتتاب أو حقوق مشابهة أصدرتها الشركة أو منحتها خلال السنة .

د. عبد  
المنعم



١٥- وصف لأي استرداد أو شراء أو إلغاء من جانب الشركة لأي أدوات دين قابلة للإسترداد ,  
وقيمة الأوراق المالية المتبقية , مع التمييز بين الأوراق المالية المدرجة التي اشترتها الشركة  
وتلك التي اشترتها الشركات التابعة:

○ لا يوجد على الشركة أو الشركات التابعة لها أي إسترداد أو الغاء لأي أدوات دين قابلة للإسترداد.

١٦- عدد اجتماعات مجلس الإدارة التي عقدت خلال السنة المالية الأخيرة , وسجل حضور كل  
اجتماع:

في خلال السنة المالية ٢٠١١م انعقدت (٥) إجتماعات لمجلس الإدارة جاءت على النحو التالي:

تاريخ الإجتماع					
الإسم	الأول	الثاني	الثالث	الرابع	الخامس
	٢٠١١/٠١/١٧م	٢٠١١/٠٢/٢١م	٢٠١١/٠٤/١٨م	٢٠١١/٠٥/٠٨م	٢٠١١/١٠/١٧م
١ محمد أحمد زينل علي رضا	حضر	حضر	لم يحضر	حضر	حضر
٢ صالح أحمد حفني	حضر	لم يحضر	لم يحضر	حضر	لم يحضر
٣ عامر عبدالله زينل	حضر	لم يحضر	حضر	حضر	حضر
٤ عدنان عبدالله ميمني	حضر	حضر	حضر	حضر	حضر
٥ علوي محمد سعيد كامل	لم يحضر	حضر	حضر	حضر	حضر
٦ محمد عادل زيني عقيل	حضر	حضر	لم يحضر	حضر	حضر
٧ وليد عبدالعزيز كيال	لم يحضر	حضر	حضر	حضر	حضر

\* علماً بأن الأعضاء الذين لم يحضروا وذلك لأسباب جوهرية قاموا بتفويض أعضاء آخرين.

*Handwritten signature and stamp*

١٧- معلومات تتعلق بأي عقد تكون الشركة طرفاً فيه وتوجد أو كانت توجد فيه مصلحة جوهرية لأحد أعضاء مجلس إدارة الشركة أو للرئيس التنفيذي أو للمدير المالي أو لأي شخص ذي علاقة بأي منهم، وإذا لم يوجد عقود من هذا القبيل فعلى الشركة تقديم إقرار بذلك:

○ تقرر الشركة بأنه لا توجد أي عقود للشركة توجد فيها مصلحة جوهرية لأعضاء مجلس الإدارة أو الرئيس التنفيذي أو المدير المالي أو أي شخص ذو علاقة بهم.

١٨- بيان لأي ترتيبات أو اتفاق تنازل بموجبه أحد أعضاء مجلس إدارة الشركة أو أحد كبار التنفيذيين عن أي راتب أو تعويض:

○ لا توجد أي ترتيبات أو اتفاقات تنازل لأي من أعضاء الشركة أو أحد كبار التنفيذيين عن أي راتب أو تعويض.

١٩- بيان لأي ترتيبات أو اتفاق تنازل بموجبه أحد مساهمي الشركة عن أي حقوق في الأرباح:

○ لا توجد أي ترتيبات أو اتفاق تنازل لأحد مساهمي الشركة عن حقوق في الأرباح.

رديب

٢٠- بيان بقيمة المدفوعات النظامية المستحقة لسداد أي زكاة أو ضرائب أو رسوم أو أي مستحقات أخرى , مع وصف موجز لها وبيان أسبابها:

المدفوعات النظامية المستحقة (بالآف الريالات):

البيان	٢٠١١ م	٢٠١٠ م
مصلحة الزكاة والدخل	٥,٤٢٨	٥,٥٥٩
التأمينات الإجتماعية	٣,٣٢٣	٢,٠٤٨
وزارة الداخلية ( مكتب العمل ، الجوازات )	٧٩١	١,٤٦٠
الجمارك	٦٦٦	٦,٢٧٢
المؤسسة العامة للموائى	٢٤,٤٥٧	١١,٣٣٧

٢١- بيان بقيمة أي استثمارات أو احتياطات أخرى تم إنشاؤها لمصلحة موظفي الشركة:

○ لا توجد أي استثمارات أو إحتياطات أخرى تم إنشاؤها لمصلحة موظفي الشركة.

٢٢- إقرارات:

تقر الشركة بالتالي:

- انه تم إعداد سجلات الحسابات بالشكل الصحيح.
- أن نظام الرقابة الداخلية أعد على أسس سليمة وتم تنفيذه بفعالية.
- أنه لا يوجد أي شك يذكر بشأن قدرة الشركة على مواصلة نشاطها.

*Handwritten signature in blue ink.*

٢٣- إذا كان تقرير المحاسب القانوني يتضمن تحفظات على القوائم المالية السنوية، وطلبت الهيئة معلومات إضافية، يجب أن يوضح تقرير مجلس الإدارة تلك المعلومات كما تم تقديمها للهيئة:

○ لا يوجد أي تحفظات على القوائم المالية السنوية من المحاسب القانوني، ولم تطلب الهيئة أي معلومات إضافية بهذا الخصوص.

٢٤- في حال توصية مجلس الإدارة باستبدال المحاسب القانوني قبل انتهاء ثلاث سنوات مالية متتالية، يجب أن يحتوي التقرير على ذلك، مع بيان أسباب التوصية بالاستبدال:

○ لا توجد أي توصيات لتغيير المراجع القانوني.

و.د. عبد  
المنعم بن  
عبدالله بن  
عبدالله بن  
عبدالله بن  
عبدالله بن

## متطلبات لائحة حوكمة الشركات

أ- ماتم تطبيقه من أحكام لائحة الحوكمة و الأحكام التي لم تطبق وأسباب ذلك (المقصود لائحة حوكمة الشركات):

تم تطبيق جميع متطلبات لائحة حوكمة الشركات باستثناء:

- الفقرة (٦/ب) من لائحة الحوكمة بخصوص التصويت التراكمي. تقوم الشركة حالياً بدراسة التصويت التراكمي وإمكانية تطبيقه في الجمعيات العمومية القادمة.
- الفقرة (١٠/د) من لائحة الحوكمة بخصوص السياسات والمعايير والإجراءات الخاصة بعضوية مجلس الإدارة ، حيث تطبق الشركة السياسات والاجراءات المحددة والمنصوص عليها في نظام الشركات وبقية الأنظمة ذات العلاقة.

ب- أسماء الشركات المساهمة التي يكون عضو مجلس إدارة الشركة عضواً في مجالس إدارتها:

الإسم	المنصب	شركة مساهمة أخرى (عامة ومغلقة)
١ محمد أحمد زينل علي رضا	رئيس المجلس	شركة إعمار المدينة الاقتصادية، شركة البحر الأحمر للتطوير (مساهمة مغلقة)، شركة تملك (مساهمة مغلقة)
٢ صالح أحمد حفني	عضو	شركة حلواني إخوان، شركة الاهلي تكافل ، شركة البحر الأحمر للتطوير (مساهمة مغلقة)*
٣ عامر عبدالله زينل	عضو	شركة بوبا العربية للتأمين التعاوني، شركة البحر الأحمر للتطوير (مساهمة مغلقة)
٤ عدنان عبدالله ميمني	عضو	شركة الكابلات السعودية، شركة ناتيت (مساهمة مغلقة)
٥ علوي محمد سعيد كامل	عضو	(لا يوجد)
٦ محمد عادل زيني عقيل	عضو	(لا يوجد)
٧ وليد عبدالعزيز كيال	عضو	(لا يوجد)

\*ملاحظة : تقدم م. صالح حفني باستقالته من عضوية إدارة شركة البحر الأحمر للتطوير في ديسمبر ٢٠١١م.

و.د.س

ج- تكوين مجلس الإدارة وتصنيف أعضائه على النحو الآتي: عضو مجلس إدارة تنفيذي, أو عضو مجلس إدارة غير تنفيذي, أو عضو مجلس إدارة مستقل:

تكوين مجلس الإدارة وتصنيف الأعضاء:

غير تنفيذي	تنفيذي	غير مستقل	مستقل	المنصب	الإسم	
✓		✓		رئيس المجلس	محمد أحمد زينل علي رضا	١
✓			✓	عضو	صالح أحمد حفني	٢
✓		✓		عضو	عامر عبدالله زينل	٣
✓		✓		عضو	عدنان عبدالله ميمني	٤
✓			✓	عضو	علوي محمد سعيد كامل	٥
✓			✓	عضو	محمد عادل زيني عقيل	٦
✓			✓	عضو	وليد عبدالعزيز كيال	٧

و.د. م. م. م.

د- وصف مختصر لاختصاصات لجان مجلس الإدارة الرئيسية ومهامها مثل لجنة المراجعة، ولجنة الترشيحات والمكافآت، مع ذكر أسماء هذه اللجان ورؤسائها وأعضائها وعدد اجتماعاتها:

لجان مجلس الإدارة:

اللجنة	اسم الأعضاء	عدد الاجتماعات	المهام الرئيسية للجنة
الإستثمار	محمد أحمد زينل (الرئيس) صالح أحمد حفني وليد عبدالعزيز كيال محمد محمد كمال المدرس	١	تضطلع اللجنة بكافة الدراسات المتعلقة بالإستثمار وترفع مقترحاتها وتوصياتها لمجلس الإدارة للنظر فيها والموافقة عليها وتقييم السياسة الإستثمارية للشركة.
المراجعة وحوكمة الشركات	وليد عبدالعزيز كيال (الرئيس) علوي محمد سعيد كامل محمد عادل زيني عقيل	٤	الإشراف على إدارة التدقيق الداخلي في الشركة من أجل التحقق من مدى فاعليتها ، والتوصية حيال تعيين المحاسبين القانونيين.
المكافآت والترشيحات	محمد أحمد زينل (الرئيس) صالح أحمد حفني وليد عبدالعزيز كيال	١	العمل مع مجلس الإدارة لوضع سياسة التعيين والتعويضات ومراجعة تكوين مجلس الإدارة وتحديد مواطن القوة والضعف وتضارب المصالح والترشيح لعضوية المجلس وتحديد المكافآت بالإضافة الى إعداد سياسات موحدة للدرجات والتعويضات لموظفي الشركة.

محمد

٥- المكافآت والتعويضات التي دفعت لأعضاء مجلس الإدارة وكبار التنفيذيين خلال السنة المالية من شركة سيسكو على النحو التالي (بالريال السعودي):

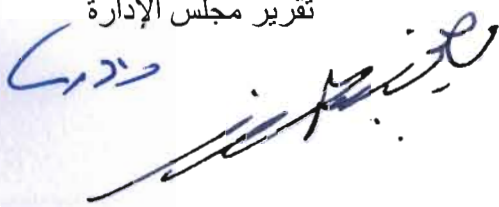
البيان	أعضاء المجلس التنفيذيين	أعضاء المجلس غير التنفيذيين	خمسة من كبار التنفيذيين
الرواتب والتعويضات	لا يوجد	لا يوجد	٢,٧١٢,٠٩٧
بدلات	لا يوجد	٨٠,٠٠٠	لا يوجد
المكافآت الدورية والسنوية	لا يوجد	لا يوجد	٢٨٦,٧١٨
الخطط التحفيزية	لا يوجد	لا يوجد	لا يوجد
التعويضات والمزايا العينية الأخرى	لا يوجد	لا يوجد	لا يوجد

ملاحظة:

- الرئيس التنفيذي والمدير المالي من ضمن كبار التنفيذيين الخمسة.
- قرر مجلس الإدارة بالتوصية للجمعية العمومية المقبلة باعتماد صرف مبلغ (٢٠٠,٠٠٠) الف ريال مكافأة لكل عضو من أعضاء مجلس الإدارة ، نظير جهودهم خلال العام ٢٠١١م، ويتم صرفها في حال اعتماد هذا التقرير والموافقة عليها من قبل الجمعية العمومية وتسجل في القوائم المالية لعام ٢٠١٢م.

و- أي عقوبة أو جزاء أو قيد احتياطي مفروض على الشركة من الهيئة أو من أي جهة إشرافية أو تنظيمية أو قضائية أخرى:

○ لا توجد أي عقوبة أو جزاء أو قيد احتياطي مفروض على الشركة من الهيئة أو من أي جهة إشرافية أو تنظيمية أو قضائية أخرى.



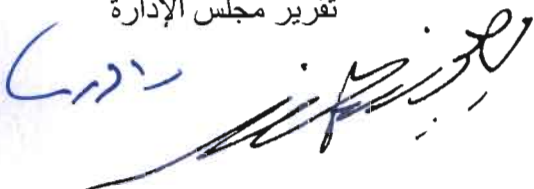


ز- نتائج المراجعة السنوية لفاعلية إجراءات الرقابة الداخلية بالشركة:

أنشطة ومهام إدارة التدقيق الداخلي تتمثل في التالي :

- ١) حسن أداء الإدارة لأعمالها وفقاً للمبادئ الأخلاقية.
- ٢) تقييم المخاطر في الشركة.
- ٣) إدارة التدقيق الداخلي ، والتنسيق مع المراجعة الخارجية فيما يتعلق بالتقارير المالية طبقاً لأنظمة و معايير المحاسبة الدولية ومعايير التدقيق الداخلي .

تقوم إدارة التدقيق الداخلي بمراجعة نظام الرقابة الداخلي بشكل دوري علماً بأن النتائج التي أظهرتها تلك المراجعة تدل على فاعلية النظام وكفايته، كما تم رفع كافة التقارير إلى لجنة المراجعة الداخلية والتي بدورها قامت باتخاذ التدابير اللازمة والتوصية لمجلس الإدارة بذلك، بالإضافة إلى قناعتها بدور الرقابة الداخلي وفاعليته ، حيث لم يكن هناك أي ملاحظات جوهرية .



الشركة السعودية للخدمات الصناعية  
(شركة مساهمة سعودية) وشركاتها التابعة

القوائم المالية الموحدة  
كما في ٣١ ديسمبر ٢٠١١ م

  
  
وتدعى

## تقرير مراجعي الحسابات إلى المساهمين في الشركة السعودية للخدمات الصناعية (شركة مساهمة سعودية)

### نطاق المراجعة

لقد راجعنا قائمة المركز المالي الموحدة المرفقة للشركة السعودية للخدمات الصناعية ("الشركة") وشركاتها التابعة ("المجموعة") كما في ٣١ ديسمبر ٢٠١١م وقوائم الدخل والتدفقات النقدية والتغيرات في حقوق المساهمين الموحدة للسنة المنتهية في ذلك التاريخ. إن هذه القوائم المالية الموحدة من مسؤولية مجلس إدارة الشركة وقد تم إعدادها من قبلهم وفقاً لنص المادة ١٢٣ من نظام الشركات وقدمت لنا مع كافة المعلومات والبيانات التي طلبناها. إن مسنوليتنا هي إبداء رأينا حول هذه القوائم المالية الموحدة استناداً إلى أعمال المراجعة التي قمنا بها. تمت مراجعتنا وفقاً لمعايير المراجعة المتعارف عليها في المملكة العربية السعودية والتي تتطلب أن نقوم بتخطيط وتنفيذ أعمال المراجعة للحصول على قناعة معقولة بأن القوائم المالية خالية من الأخطاء الجوهرية. تشتمل المراجعة على فحص الأدلة، على أساس العينة، المؤيدة للمبالغ والإفصاحات التي تتضمنها القوائم المالية، كما تشتمل على تقييم المبادئ المحاسبية المتبعة والتقديرية الهامة المطبقة من قبل الإدارة وتقييم العرض العام للقوائم المالية. نعتقد أن مراجعتنا توفر درجة معقولة من القناعة تمكننا من إبداء الرأي حول القوائم المالية الموحدة.

### رأي مطلق

في رأينا، أن القوائم المالية الموحدة ككل:

(١) تظهر بعدل، من كافة النواحي الجوهرية، المركز المالي للمجموعة كما في ٣١ ديسمبر ٢٠١١م ونتائج أعمالها وتدفقاتها النقدية للسنة المنتهية في ذلك التاريخ وفقاً لمعايير المحاسبة المتعارف عليها في المملكة العربية السعودية.

(٢) تتفق مع متطلبات نظام الشركات والنظام الأساسي للشركة فيما يتعلق بإعداد وعرض القوائم المالية.

عن إرنست ويونغ



إرنست

احمد إبراهيم رضا  
محاسب قانوني  
ترخيص رقم ٣٥٦

٢٣ ربيع الأول ١٤٣٣هـ

١٥ فبراير ٢٠١٢م

جدة

الشركة السعودية للخدمات الصناعية (شركة مساهمة سعودية) وشركاتها التابعة

قائمة المركز المالي الموحدة  
كما في ٣١ ديسمبر ٢٠١١ م

٣١ ديسمبر ٢٠١٠ م ريال سعودي	٣١ ديسمبر ٢٠١١ م ريال سعودي	ايضاح
<b>الموجودات</b>		
<b>الموجودات المتداولة</b>		
٢٢٥,٢٩٦,٠٧٩	٢١٩,٩٠٤,٥٤٩	٣
٦٦,٠١١,٦١٣	٦٥,٨٣١,٥٠٠	٤
١٠,٨٢,٤٥٩	١١,٠٧,٥٠٦	٥
<b>٣,٠١٤,٩٠,١٥١</b>	<b>٢,٩٦,٨١٠,٥٥٥</b>	
<b>مجموع الموجودات المتداولة</b>		
<b>الموجودات غير المتداولة</b>		
٦٩,٤١٦,٠١٦	٨١,١٧٤,٢١٧	٦
٢٧١,٨٧٤,٦٧٥	٢٩٠,٨٦٦,٣٣٩	٧
١١٥,٠٠٢,٣٥٤	١١٠,٥٣٦,٧٥٦	٨
١٠,٤٠٧,٣٩٩	٢٦,٤١٤,٥٢٢	٩
٨٦,٠٦٤,٤٧٢	٨١,٣٢٧,٣٧٧	١٠
١,٦٢٩,٣٢٥	١,٦٣٣,٠٥٩	١١
١٢,٣٩٦,٦٥١	١٢,٣٩٦,٦٥١	١٢
٧٤,٣٤٥	٤٧,٧١٠	١٣
<b>٢,١٩٤,٥٦١,٨٢٢</b>	<b>٢,٢٣٥,٥٤٩,٧٠٥</b>	
<b>٢,٤٩٦,٠٥١,٩٧٣</b>	<b>٢,٥٣٢,٣٦٠,٢٦٠</b>	
<b>مجموع الموجودات غير المتداولة</b>		
<b>مجموع الموجودات</b>		
<b>المطلوبات وحقوق المساهمين</b>		
<b>المطلوبات المتداولة</b>		
٩٥,٤١٩,٢٩٩	١٢٧,٨٣٣,٧٠٥	١٤
١٣١,٨١٠,٥١٠	١٥٥,٣٠٥,٤٥٩	١٥
<b>٢٢٧,٢٢٩,٨٠٩</b>	<b>٢٨٣,١٣٩,١٦٤</b>	
<b>مجموع المطلوبات المتداولة</b>		
<b>المطلوبات غير المتداولة</b>		
١,٢١٥,٦٨٤,٤٣٥	١,١٦٧,٤٥٧,٧٩٤	١٥
-	٧,٧٣٢,٥٠٢	١٦
٧,١٨٣,٩١٨	٨,٦٣٢,٣٦١	
<b>١,٢٢٢,٨٦٨,٣٥٣</b>	<b>١,١٨٣,٨٢٢,٦٥٧</b>	
<b>١,٤٥٠,٠٩٨,١٦٢</b>	<b>١,٤٦٦,٩٦١,٨٢١</b>	
<b>مجموع المطلوبات غير المتداولة</b>		
<b>مجموع المطلوبات</b>		

تشكل الإيضاحات المرفقة من ١ إلى ٣٣ جزءاً من هذه القوائم المالية الموحدة.

مدير

الشركة السعودية للخدمات الصناعية (شركة مساهمة سعودية) وشركاتها التابعة

قائمة المركز المالي الموحدة (تتمة)  
كما في ٣١ ديسمبر ٢٠١١ م

٣١ ديسمبر ٢٠١٠ م ريال سعودي	٣١ ديسمبر ٢٠١١ م ريال سعودي	إيضاح	
٦٨٠.٠٠٠.٠٠٠	٦٨٠.٠٠٠.٠٠٠	١٧	حقوق المساهمين
٣٦٤.٠٩.٠٦٣	٣٦٤.٠٩.٠٦٣		رأس المال
٣٢٥.٠٨٨٥	٤٢٦.٤٢٤٨	١٨	علاوة إصدار
١.٦١٥.٨٩٩	٢.١٢٢.٥٨١	١٩	احتياطي نظامي
٤٦٥٣.٢١٨	٤.٦٥٣.٢١٨	٣٢	احتياطي خاص
(٩٠٧.٤٨٢)	٨.٦١٣.٥٩٠		الأثر المترتب على تخفيض الحصة في شركة تابعة أرباح مبقاة/ (خسائر متراكمة)
٧٢٥.٠٢١.٥٨٣	٧٣٦.٠٦٢.٧٠٠		مجموع حقوق المساهمين في الشركة الأم
٣٢٠.٩٣٢.٢٢٨	٣٢٩.٣٣٥.٧٣٩		حقوق الأقلية
١.٠٤٥.٩٥٣.٨١١	١.٠٦٥.٣٩٨.٤٣٩		مجموع حقوق المساهمين
٢.٤٩٦.٠٥١.٩٧٣	٢.٥٣٢.٣٦٠.٢٦٠		مجموع المطلوبات وحقوق المساهمين

تشكل الإيضاحات المرفقة من ١ إلى ٣٣ جزءاً من هذه القوائم المالية الموحدة.

الشركة السعودية للخدمات الصناعية (شركة مساهمة سعودية) وشركاتها التابعة

قائمة الدخل الموحدة  
للسنة المنتهية في ٣١ ديسمبر ٢٠١١ م

٣١ ديسمبر ٢٠١٠ م ريال سعودي	٣١ ديسمبر ٢٠١١ م ريال سعودي	ايضاح	
٢٨١,٨٤٣,٤١٩ (١٧٣,٣٤٦,٣٨٣)	٣٩٨,٢٥٢,٣٠٤ (٢٣٤,٩١٧,٢٨٩)	٢٥	المبيعات وإيرادات الأعمال تكلفة المبيعات والأعمال
١٠٨,٤٩٧,٠٣٦	١٦٣,٣٣٥,٠١٥		الربح الإجمالي
(٧٦٣,٨٠٦,٦٤) (٦٥,٧٤١,٠٠٩)	(١١,٠٧٤,٥٩٢) (٩٣,٠٧٨,٣٨٧)	٢١ ٢٢	مصروفات بيع وتوزيع مصروفات عمومية وإدارية
٣٥,١١٧,٩٦٣	٥٩,١٨٢,٠٣٦		صافي الربح من العمليات الرئيسية
(٢٨,٤٨٨,٩٤٨) (٧,٧٠٠,٠٠٠) (١,٥٠٨,٤٢٢) ١١,٠٨٢,٦٢٠ ١,٦٣٩,٦١٠	(٢٩,٨١١,٨٠٨) - (٦١٥,٨٩٥) - ١,٩٩١,٣٧٤	٦- أ	مصروفات تمويل انخفاض غير مؤقت في استثمار متاح للبيع حصة في نتائج الشركات المرتبطة أرباح محققة من استثمارات متاحة للبيع إيرادات أخرى
١٠,٤٢٨,٢٢٣	٣,٠٧٤,٥٧٠,٧		صافي الربح قبل الزكاة وحقوق الأقلية
(٢,٠٩٨,٧٧٦)	(٤,٤١٠,٤٥٥)	٢٣	الزكاة
٨,٠٤٤,٠٤٧	٢٦,٣٣٥,٢٥٢		صافي الربح قبل حقوق الأقلية
(٥,٩١٧,٢٦٣)	(١٥,٢٩٤,١٣٥)		الدخل العائد لحقوق الأقلية
٢,١٢٦,٧٨٤	١١,٠٤١,١١٧		صافي الربح للسنة
٦٨,٠٠٠,٠٠٠	٦٨,٠٠٠,٠٠٠	١٧	العدد المرجح للأسهم العادية القائمة
٠,٥٢	٠,٨٧	٢٤- أ	الربح للسهم من صافي ربح العمليات الرئيسية (بالريال السعودي لكل سهم)
٠,٠٣	٠,١٦	٢٤- ب	الربح للسهم من صافي الربح للسنة (بالريال السعودي لكل سهم)

تشكل الإيضاحات المرفقة من ١ إلى ٣٣ جزءاً من هذه التوائم المالية الموحدة.

الشركة السعودية للخدمات الصناعية (شركة مساهمة سعودية) وشركاتها التابعة

قائمة التدفقات النقدية الموحدة  
للسنة المنتهية في ٣١ ديسمبر ٢٠١١ م

٣١ ديسمبر ٢٠١٠ م ريال سعودي	٣١ ديسمبر ٢٠١١ م ريال سعودي	ايضاح
١٠٠٨٢٣ر٤٢٠	٣٠٧٤٥٧٠٧	
٢٨٩٣٦٦٧٦	٣٢٠٢٦٠٦٨٠	
٤٤٣٥٢٦٢٥	٦٤٣٨٥١٨٣	١١
—	٣١٧٣٠٢٠	
٢١٤٦٤٥٤	٢١٢٦٦٥٧	
١٥٠٨٤٢٢	٦١٥٨٩٥	
—	٧٧٣٢٥٠٢	١٦
—	٥٢٩٢٩	
٧٧٠٠٠٠٠	—	
(١١٠٨٢٦٢٠)	—	
—	٢٦٦٣٥	١٣
٢٨٤٨٨٩٤٨	٢٩٨١١٨٠٨	٦
١١٢١٩٣٣٢٨	١٧٠٩٣٠٠١٦	
٤٣٨٧٠٩٤	١٨٠١١٣	
(١٥٩٣٤٠)	(٨٩٢٠٤٧)	
١١٤٥٦٨٧	٣٢٨٢٢٧٠٦	
١١٧٥٦٦٧٦٩	٢٠٣٠٤١٧٨٨	
(٤٠٨٣٩٥٨)	(٤٨١٨٧٥٥)	٢٣
(٦٧٤١١٣)	(٦٧٨٢١٤)	
(٢٨٤٨٨٩٤٨)	(٢٩٨١١٨٠٨)	
٨٤٣١٩٧٥٠	١٦٧٧٣٣٠١١	
(٨٠٦٧٥٠٣٥)	(١٢٣٧٤٠٩٦)	
٣١٠٥٨٦٦٥	—	
(٤٤٦٤٣٣٩٥٧)	(١٢٩٧٥٩٧٤٥)	
٧١١٢١٩	٦٣١٦١٦	
(٤٢٣٣٣٩١٠٨)	(١٤١٥٠٢٢٢٥)	

الأنشطة التشغيلية

صافي الربح للسنة قبل الزكاة وحقوق الأقلية  
تعديلات:

استهلاك

إطفاء

مخصص مشروعات تحت التنفيذ

مخصص مكافأة نهاية الخدمة للموظفين

الحصة في نتائج الشركات المرتبطة

التزامات أخرى طويلة الأجل

خسائر بيع ممتلكات والآلات ومعدات

انخفاض غير مؤقت في قيمة استثمار متاح للبيع

أرباح من بيع استثمارات متاحة للبيع

مصرفات مؤجلة

مصرفات تمويل

التغيرات في الموجودات والمطلوبات التشغيلية:

الذمم المدينة والأرصدة المدينة الأخرى

المخزون

الذمم الدائنة والمطلوبات الأخرى

النقد من الأنشطة التشغيلية

زكاة مدفوعة

مكافأة نهاية الخدمة المدفوعة للموظفين

مصرفات التمويل المدفوعة

صافي النقد من الأنشطة التشغيلية

الأنشطة الاستثمارية

استثمارات في شركات مرتبطة

متحصلات من بيع استثمارات

إضافات للممتلكات والآلات والمعدات والموجودات غير ملموسة

متحصلات من بيع ممتلكات والآلات ومعدات

صافي النقد المستخدم في الأنشطة الاستثمارية

تشكل الإيضاحات المرفقة من ١ إلى ٣٣ جزءاً من هذه القوائم المالية الموحدة.

الشركة السعودية للخدمات الصناعية (شركة مساهمة سعودية) وشركاتها التابعة

قائمة التدفقات النقدية الموحدة (تتمة)  
للسنة المنتهية في ٣١ ديسمبر ٢٠١١ م

٣١ ديسمبر ٢٠١٠ م ريال سعودي	٣١ ديسمبر ٢٠١١ م ريال سعودي	ايضاح
١١٥,٢٨١,٨٥٩	(٢٤٧,٣١٦,٩٩٢)	الأنشطة التمويلية
٨,٠٠٥,٨٠٦	(٦,٨٩٠,٦٢٤)	صافي التغيير في القروض والتسهيلات البنكية
		صافي التغيير في حقوق الأقلية
١٢٣,٢٨٧,٦٦٥	(٣١,٦٢٢,٣١٦)	صافي النقد (المستخدم في)/ من الأنشطة التمويلية
(٢١٥,٧٣١,٦٩٣)	(٥٣,٩١٥,٣٠)	النقص في الأرصدة والنقد لدى البنوك
٤٤١,٠٢٧,٧٧٢	٢٢٥,٢٩٦,٠٧٩	الأرصدة والنقد لدى البنوك في بداية السنة
٢٢٥,٢٩٦,٠٧٩	٢١٩,٩٠٤,٥٤٩	الأرصدة والنقد لدى البنوك في نهاية السنة
٢٥,٥١١,٢٨٥	—	اهم المعاملات غير النقدية: تحويل ممتلكات والآلات ومعدات من مشروعات تحت التنفيذ




تشكل الإيضاحات المرفقة من ١ الى ٣٣ جزءاً من هذه القوائم المالية الموحدة.





الشركة السعودية للخدمات الصناعية (شركة مساهمة سعودية) وشركاتها التابعة

إيضاحات حول القوائم المالية الموحدة

٣١ ديسمبر ٢٠١١ م

١ - أنشطة الشركة

الشركة السعودية للخدمات الصناعية ("الشركة") هي شركة مساهمة سعودية تأسست وفقا لنظام الشركات السعودي بموجب قرار وزارة التجارة رقم ٢٢٣ بتاريخ ٧ ربيع الأول ١٤٠٩ هـ الموافق ١٨ أكتوبر ١٩٨٨ م. والشركة مسجلة بموجب السجل التجاري رقم ٤٠٣٠٠٦٢٥٠٢ بتاريخ ١٠ ربيع الثاني ١٤٠٩ هـ الموافق ٢٠ نوفمبر ١٩٨٨ م. وتزاول الشركة نشاطها في أعمال الصيانة والتشغيل والإدارة للمصانع والمرافق الصناعية، وإنشاء المباني السكنية وكافة المرافق والخدمات التابعة لها من مراكز ترفيهية وأسواق ومطاعم ومشروعات الإعاشة، وإقامة المستشفيات والمستوصفات لتأمين الخدمات الصحية للعاملين بالمصانع والشركات الصناعية وتسويق منتجات المصانع محليا وعالميا والخدمات الرسمية والاشتراف في تأسيس الشركات. يتمثل النشاط الرئيس للشركة في الاستثمار في الشركات التابعة وإدارتها. يقع المكتب الرئيسي للشركة في جدة، المملكة العربية السعودية.

٢ - السياسات المحاسبية الهامة

أعدت القوائم المالية الموحدة وفقا لمعايير المحاسبة المتعارف عليها في المملكة العربية السعودية، وفيما يلي ملخص لأهم السياسات المحاسبية المتبعة:

أسس توحيد القوائم المالية

تتضمن هذه القوائم المالية الموحدة موجودات ومطلوبات ونتائج أعمال الشركة السعودية للخدمات الصناعية (شركة مساهمة سعودية) ("الشركة") وشركاتها التابعة ("المجموعة"). والشركة التابعة هي شركة تمتلك فيها المجموعة، بصورة مباشرة أو غير مباشرة، استثمارا طويل الأجل يتكون من حصة لا تقل عن ٥٠% من رأس المال الذي يحق له التصويت و/ أو تمارس الشركة نفوذا عليها. يتم توحيد الشركة التابعة اعتبارا من تاريخ سيطرة المجموعة إلى حين انتهاء تلك السيطرة. يتم إعداد القوائم المالية الموحدة على أساس القوائم المالية الفردية للشركات التابعة لنفس الفترة التي تعد فيها القوائم المالية للشركة الأم باستخدام سياسات محاسبية متوافقة. تستبعد جميع الأرباح والخسائر غير المحققة الناشئة عن المعاملات بين شركات المجموعة.

تمثل حقوق الأقلية ذلك الجزء من الدخل أو الخسارة أو صافي الموجودات غير المملوكة للمجموعة وقد تم عرضها في قائمة الدخل الموحدة وفي حقوق المساهمين في قائمة المركز المالي الموحدة بشكل مستقل عن حقوق المساهمين في الشركة الأم.

فيما يلي تفاصيل الشركات التابعة الموحدة:

النشاط الرئيس	الحصة في الملكية مباشرة أو غير مباشرة	بلد التأسيس	الشركة
إدارة وتشغيل مشروع الإيداع وإعادة التصدير المقام على الأرض المستأجرة من ميناء جدة الإسلامي.	٧٦% م ٢٠١١ ٧٦% م ٢٠١٠	المملكة العربية السعودية	الشركة السعودية لتنمية التجارة والصادرات المحدودة (تصدير)
محطات تحليه وتقية وبيع المياه.	٦٠% م ٢٠١١ ٦٠% م ٢٠١٠	المملكة العربية السعودية	شركة كنداسة لخدمات المياه المحدودة
تطوير وإدارة وتشغيل المدن الصناعية وإنشاء وتشغيل المطاعم ومراكز الإعاشة والمرافق الترفيهية وإقامة محطات الوقود وورش خدمات وصيانة السيارات وشراء الأراضي لإقامة المباني عليها واستثمارها بالبيع أو الإيجار.	١٠٠% م ٢٠١١ ١٠٠% م ٢٠١٠	المملكة العربية السعودية	شركة تشغيل الخدمات المساندة (إنسان) المحدودة
تطوير وإنشاء وتشغيل وصيانة محطات الحاويات وكذلك أعمال الحفر والردم.	٦٣% م ٢٠١١ ٦٣% م ٢٠١٠	المملكة العربية السعودية	شركة محطة بوابة البحر الأحمر المحدودة
تطوير وإنشاء وتشغيل وصيانة محطات الحاويات وكذلك أعمال الحفر والردم.	٦٣% م ٢٠١١ ٦٣% م ٢٠١٠	المملكة العربية السعودية	شركة البحر الأحمر لتطوير الموانئ - شركة مساهمة مغلقة

## الشركة السعودية للخدمات الصناعية (شركة مساهمة سعودية) وشركاتها التابعة

إيضاحات حول القوائم المالية الموحدة

٣١ ديسمبر ٢٠١١ م

### ٢ - السياسات المحاسبية الهامة (تتمة)

#### العرف المحاسبي

تعد القوائم المالية الموحدة وفقاً لمبدأ التكلفة التاريخية المعدل ليتضمن قياس الاستثمارات المتاحة للبيع بالقيمة العادلة.

#### استخدام التقديرات

يتطلب إعداد القوائم المالية وفقاً للمبادئ المحاسبية المتعارف عليها استعمال تقديرات وافتراسات تؤثر على قيم الموجودات والمطلوبات المصرح عنها والإفصاح عن الموجودات والمطلوبات الطارئة كما في تاريخ القوائم المالية ومبلغ الإيرادات والمصروفات المصرح عنها خلال فترة القوائم المالية.

#### تحقق المبيعات والإيرادات

يتم تسجيل المبيعات عند تسليم البضاعة أو تقديم الخدمات للعملاء وتظهر بالصافي بعد الخصم التجاري ؛ لخصم الممنوح على الكميات وحصصة المؤسسة العامة للموانئ. ويتم توزيع إيرادات تأجير الساحات والمستودعات على فترات عقود الإيجار ويتم تأجيل إيرادات التأجير المتعلقة بالسنوات اللاحقة وتسجل في تلك السنوات.

#### المصروفات

تتكون مصروفات البيع والتوزيع بشكل رئيس من التكاليف المنفقة لتوزيع وبيع بضاعة الشركات التابعة. وتصنف المصروفات الأخرى كمصروفات عمومية وإدارية.

#### المخزون

يقوم المخزون بالتكلفة أو صافي القيمة السوقية، أيهما أقل. ويتم تحديد التكلفة بطريقة المتوسط المرجح.

#### الاستثمار في شركات مرتبطة

تحتسب استثمارات الشركة في الشركة المرتبطة بطريقة حقوق الملكية. والشركة المرتبطة هي منشأة تمارس الشركة عليها نفوذاً كبيراً وهي ليست شركة تابعة ولا شركة محاصة. يسجل الاستثمار في الشركة المرتبطة في قائمة المركز المالي بالتكلفة إضافة إلى تغييرات ما بعد الاقتناء في حصصة الشركة في صافي موجودات الشركة المرتبطة ناقصاً أي انخفاض في قيمة الاستثمارات بناءً على أحدث قوائم مالية للشركة المرتبطة في تاريخ إعداد القوائم المالية. تعكس قائمة الدخل حصصة الشركة في نتائج شركاتها المرتبطة. وإذا كان قد حدث تغيير تم تسجيله مباشرة في حقوق الشركاء في الشركة المرتبطة فإن المجموعة تسجل حصتها من أي تغييرات وتفسح عن هذه التغييرات حسب مقتضى الحال في قائمة التغييرات في حقوق المساهمين الموحدة.

يتم استبعاد أي أرباح أو خسائر من المعاملات بين الشركة وشركتها المرتبطة في حدود حصصة الشركة في الشركة المرتبطة.

يسجل الدخل من توزيعات الأرباح عند ثبوت الحق في استلام توزيعات الأرباح وتقييد لحساب الاستثمار.

#### استثمارات متاحة للبيع

تصنف الاستثمارات التي يتم شراؤها بغير نية الاحتفاظ بها حتى الاستحقاق ولا لأغراض المتاجرة كاستثمارات متاحة للبيع وتظهر بالقيمة العادلة. تقييد التغييرات في القيمة العادلة في قائمة التغييرات في حقوق المساهمين الموحدة ولكن الانخفاض غير المؤقت في قيمة الاستثمار يحمل على قائمة الدخل الموحدة.



الشركة السعودية للخدمات الصناعية (شركة مساهمة سعودية) وشركاتها التابعة

إيضاحات حول القوائم المالية الموحدة  
كما في ٣١ ديسمبر ٢٠١١م

٢ - السياسات المحاسبية الهامة (تتمة)

الشهرة

تمثل الشهرة الزيادة في تكلفة الاستثمار عن حصة الشركة في صافي القيمة العادلة لموجودات ومطلوبات الشركة المستثمر فيها والتزاماتها الطارئة كما في تاريخ شراء الاستثمار . يتم تسجيل الشهرة لاحقاً بالتكلفة ناقصاً أي خسائر مترakمة من الانخفاض في قيمة الاستثمار . تتم مراجعة القيمة الدفترية للاستثمار سنوياً لتحديد ما إذا كان هناك دليل موضوعي على الانخفاض في القيمة ما لم يقع حدث أو تغير في الظروف خلال السنة يشير إلى انخفاض في القيمة الدفترية يتطلب إجراء تقييم للشهرة خلال السنة . وتتضمن الشهرة حصة الشركة وحصة حقوق الأقلية .

ولفحص الانخفاض في اقيمة فإن الشهرة للشركات التابعة يتم تحديدها على أساس كل شركة على حدة نظراً لأن كل شركة تابعة تعتبر وحدة محققة للنقد مستقلة .

يتم تحديد الانخفاض في القيمة عن طريق فحص القيمة الممكن تحقيقها من قيمة الوحدة المحققة للنقد (شركة تابعة) والافتناء الذي تبحث عنه الشهرة . فإذا كانت القيمة الممكن تحقيقها من قيمة الوحدة المحققة للنقد أقل من قيمتها الدفترية يتم عندئذ تسجيل خسارة من الانخفاض في القيمة في قائمة الدخل الموحدة .

الممتلكات والآلات والمعدات

أ ( الممتلكات والآلات والمعدات

لايحسب استهلاك للأرض المملوكة . تسجل الممتلكات والآلات والمعدات بالتكلفة بعد خصم الاستهلاك المتراكم وأي انخفاض في القيمة . يستهلك الفرق بين تكلفة الممتلكات والآلات والمعدات وقيمتها التقديرية المتبقية في نهاية مدة استخدامها بطريقة القسط الثابت على مدى الأعمار الإنتاجية التقديرية للموجودات .

تتم مراجعة القيم الدفترية للممتلكات والآلات والمعدات لمعرفة الانخفاض في القيمة عندما تشير الأحداث أو التغيرات في الظروف إلى احتمال عدم إمكانية استرداد القيمة الدفترية . في حالة وجود أي مؤشر على ذلك وعندما تزيد القيمة الدفترية على القيمة التقديرية القابلة للاسترداد ، يتم تخفيض الموجودات إلى القيمة الممكن استردادها باعتبارها القيمة العادلة مخصصاً منها تكاليف البيع أو القيمة قيد الاستعمال أيهما أعلى .

تحمل مصروفات الصيانة والإصلاح على قائمة الدخل الموحدة أما التحسينات التي تزيد في قيمة الموجودات ذات العلاقة أو تطيل أعمارها بصورة جوهرية فتتم رسملتها .

ب) مشروع الإيداع وإعادة التصدير

تقوم ممتلكات وآلات ومعدات مشروع الإيداع وإعادة التصدير بالتكلفة بعد طرح الاستهلاك المتراكم وأي انخفاض في القيمة . يتم إطفاء تكلفة تطوير الأراضي المستأجرة والإنشاءات المقامة عليها على أساس فترة الانتفاع المقدر لها أو المتبقي من مدة عقد الإيجار أيهما ينتهي أولاً .

الموجودات غير الملموسة

يتم تسجيل الموجودات غير الملموسة عند شرائها بالتكلفة وفيما بعد يتم تقييمها بالتكلفة مطروحاً منها أية مخصصات للإطفاء وأية مخصصات متعلقة بانخفاض قيمتها . تتكون الموجودات غير الملموسة من موجودات لها أعمار إنتاجية محددة وأخرى لها أعمار إنتاجية غير محددة .

يتم إطفاء الموجودات غير الملموسة التي لها أعمار إنتاجية محددة على مدى أعمارها الإنتاجية ويتم تقييمها لمعرفة الانخفاض في القيمة في حال وجود مؤشر على انخفاض القيم الدفترية للموجودات غير الملموسة . تتم مراجعة فترة الإطفاء وطريقة إطفاء الموجودات غير الملموسة التي لها أعمار محددة في نهاية كل سنة مالية على الأقل .


## الشركة السعودية للخدمات الصناعية (شركة مساهمة سعودية) وشركاتها التابعة

إيضاحات حول القوائم المالية الموحدة  
كما في ٣١ ديسمبر ٢٠١١ م

### ٢ - السياسات المحاسبية الهامة (تتمة)

#### الموجودات غير الملموسة (تتمة)

تحتسب التغيرات في العمر الإنتاجي للأصل غير الملموس أو التغير في نمط استهلاك المنافع الاقتصادية الكامنة في مثل هذا الأصل بتعديل فترة الإطفاء وطريقة الإطفاء حسب الملائم. وتعتبر هذه التعديلات بمثابة تعديلات في التقديرات المحاسبية. يسجل مصروف الإطفاء للموجودات غير الملموسة التي لها أعمار إنتاجية محددة في قائمة الدخل الموحدة مع البنود المماثلة له.

لا يتم احتساب اطفاء للموجودات غير الملموسة التي لها اعمار انتاجية غير محددة. وبدلا من ذلك تتم مراجعتها سنويا لمعرفة الانخفاض في القيمة على أساس فردي أو على مستوى الوحدة المحققة للنقد. وتتم مراجعة العمر الإنتاجي للموجودات غير الملموسة سنويا لتحديد ما إذا كانت الأعمار الإنتاجية غير المحددة لا يزال يوجد ما يؤيدها في تاريخ القوائم المالية الموحدة. وفي حالة عدم وجود ما يؤيدها يتم عندئذ تعديل العمر الإنتاجي من عمر غير محدد إلى عمر محدد على أساس مستقبلي.

يتم احتساب الأرباح أو الخسائر من استبعاد أصل غير ملموس على أنها الفرق بين النقد المحصل من البيع والقيمة الدفترية للأصل ويتم إثباتها في قائمة الدخل الموحدة. يتم إثبات الخسائر من الانخفاض في قيمة الموجودات غير الملموسة في قائمة الدخل الموحدة.

#### رسملة تكاليف الاقتراض

تتم رسملة تكاليف الاقتراض العائدة لإنشاء مشروع الرصيف البحري خلال فترة الإنشاء وبعد ذلك تسجل تكاليف الاقتراض كمصروفات في قائمة الدخل الموحدة.

#### الحسابات المدينة

تظهر الحسابات المدينة بمبلغ الفاتورة الأصلي بعد خصم المبلغ المخصص لقاء أي مبالغ غير قابلة للتحويل. يتم تكوين مخصص تقديري مقابل الديون المشكوك في تحصيلها عندما يصبح من غير المحتمل تحصيل كامل المبلغ. يتم شطب الديون المعدومة حال تكبدها.

#### مكافأة نهاية الخدمة للموظفين

تحتسب المبالغ الواجبة الدفع لتعويض الموظفين عن فترات خدماتهم المتجمعة كما في تاريخ قائمة المركز المالي بمقتضى نظام العمل والعمال السعودي.

#### الذمم الدائنة والمبالغ المستحقة الدفع

تدرج المطلوبات المتعلقة بالمبالغ المطلوب سدادها في المستقبل مقابل البضاعة أو الخدمات التي يتم الحصول عليها سواء تم تقديم فاتورة بها من قبل المورد أم لم يتم.

#### المخصصات

تدرج المخصصات عندما يكون لدى الشركة التزام (نظامي أو ضمني) ناشئ عن حدث سابق ويكون هناك احتمال الحاجة لخروج موارد اقتصادية لسداد الالتزام. يتم تحديد المخصصات عن طريق خصم التدفقات النقدية المستقبلية المتوقعة بمعدل قبل الضريبة يعكس التقييمات الحالية في السوق للقيمة الزمنية للنقود والمخاطر المتعلقة تحديداً بالالتزام.



## الشركة السعودية للخدمات الصناعية (شركة مساهمة سعودية) وشركاتها التابعة

إيضاحات حول القوائم المالية الموحدة  
كما في ٣١ ديسمبر ٢٠١١م

### ٢ - السياسات المحاسبية الهامة (تتمة)

الانخفاض في قيمة الموجودات المالية وعدم إمكانية تحصيلها  
يتم إجراء تقييم في تاريخ كل قائمة مركز مالي لتحديد ما إذا كان هناك دليل موضوعي على احتمال حدوث انخفاض في  
قيمة أي من الموجودات المالية. في حالة وجود مثل هذا الدليل فإن أي خسارة من الانخفاض في القيمة تدرج في قائمة  
الدخل الموحدة. يتحدد الانخفاض في القيمة على الوجه التالي:

- أ) في حالة الموجودات المدرجة بالقيمة العادلة فإن الانخفاض في القيمة هو الفرق بين التكلفة والقيمة العادلة بعد  
خصم أي خسارة ناتجة عن الانخفاض في القيمة سبق إدراجها في قائمة الدخل الموحدة.
- ب) في حالة الموجودات المدرجة بالتكلفة فإن الانخفاض في القيمة هو الفرق بين القيمة الدفترية والقيمة الحالية  
للتدفقات النقدية المستقبلية المخصومة طبقاً لسعر السوق الحالي لموجودات مالية مماثلة.
- ج) في حالة الموجودات المدرجة بالتكلفة المطفأة فإن الانخفاض في القيمة هو الفرق بين القيمة الدفترية والقيمة  
الحالية للتدفقات النقدية المخصومة طبقاً لسعر الفائدة الأصلي المطبق.

### المصروفات المؤجلة

تتكون المصاريف المؤجلة بشكل أساس من مصروفات التأسيس ومصروفات ما قبل التشغيل التي تم انفاقها قبل بدء  
النشاط التجاري للشركة وشركاتها التابعة مطروحة منها الإيرادات غير التشغيلية خلال فترة التأسيس ويتم اطفاء هذه  
المصروفات بطريقة القسط الثابت على مدى ٧ سنوات.

### الزكاة

تحتسب الزكاة وفقاً للأنظمة المالية المعمول بها في المملكة العربية السعودية. ويحمل المخصص على قائمة الدخل  
الموحدة.

### تحويل العملات الأجنبية

تسجل المعاملات التي تتم بالعملات الأجنبية بالريال السعودي طبقاً لأسعار الصرف السائدة في تاريخ إجراء  
المعاملات. يعاد تحويل الموجودات والمطلوبات النقدية المسجلة بالعملات الأجنبية بأسعار الصرف السائدة في تاريخ  
قائمة المركز المالي. تدرج جميع الفروق في قائمة الدخل.

### المعلومات القطاعية

القطاع هو جزء متميز من المجموعة يزاوئ عمله إما في توريد منتجات أو تقديم خدمات (قطاع أعمال) أو يقوم بتوريد  
منتجات أو تقديم خدمات في بيئة اقتصادية معنية (قطاع جغرافي) يخضع لمخاطر ومنافع مختلفة عن مخاطر ومنافع  
القطاعات الأخرى. ونظراً لأن المجموعة تقوم بجميع أعمالها في المملكة العربية السعودية فإنها تعد قوائمها المالية  
على أساس قطاع أعمال واحد.

الشركة السعودية للخدمات الصناعية (شركة مساهمة سعودية) وشركاتها التابعة

إيضاحات حول القوائم المالية الموحدة  
كما في ٣١ ديسمبر ٢٠١١ م

٣ - الأرصدة والنقد لدى البنوك

٢٠١٠ م ريال سعودي	٢٠١١ م ريال سعودي	
—	٢٦٠,٠٠٠	نقد
٢١٢,٠٩٧,٥٩١	١٨٥,٨٧٨,٥٤٩	نقد لدى البنوك
١٣,١٩٨,٤٨٨	٣٤,٠٠٠,٠٠٠	ودائع لدى البنوك
<u>٢٢٥,٢٩٦,٠٧٩</u>	<u>٢١٩,٩٠٤,٥٤٩</u>	

يحتفظ الودائع لدى بنوك محلية ونقل مدة استحقاقها عن ثلاثة أشهر .

٤ - الحسابات المدينة والأرصدة المدينة الأخرى

٢٠١٠ م ريال سعودي	٢٠١١ م ريال سعودي	
٢٣,٢٧١,٧٨٠	٣٠,٦٩٧,١٧٣	ذمم مدينة، صافي
١,٥٣٩,١٩١	٤,٠٤٦,٠٨٨	دفعات مقدمة للموردين
١٥,٠٢٤,٩١٤	١١,٤٦٢,٩٩١	تامين مقابل خطابات ضمان بنكية
١٧,٩٣٨,٧٤٠	٨٤٠,٨٤٢	مبالغ مستحقة من أطراف ذات علاقة (انظر الإيضاح ٢٠)
٨,٢٣٦,٩٨٨	١٨,٧٨٤,٠٠٦	مصروفات مدفوعة مقدما وأرصدة مدينة أخرى
<u>٦٦,٠١١,٦١٣</u>	<u>٦٥,٨٣١,٥٠٠</u>	

تعتبر الذمم المدينة التجارية أنها لم تنخفض قيمتها ومن المتوقع تحصيلها بالكامل . ليس من الممارسة المتبعة لدى المجموعة الحصول على ضمانات مقابل الحسابات المدينة ولذا فإن الغالبية العظمى منها بدون ضمان .

٥ - المخزون

٢٠١٠ م ريال سعودي	٢٠١١ م ريال سعودي	
٩,٨١٧,٥٩٩	١٠,٩٨١,٩٦٧	قطع الغيار
٣٦٤,٨٦٠	٩٢,٥٣٩	وقود وزيوت ومياه محلاة
<u>١٠,١٨٢,٤٥٩</u>	<u>١١,٠٧٤,٥٠٦</u>	

  
١٠١٢



الشركة السعودية للخدمات الصناعية (شركة مساهمة سعودية) وشركاتها التابعة

إيضاحات حول القوائم المالية الموحدة  
كما في ٣١ ديسمبر ٢٠١١ م

٦ - الاستثمارات

٢٠١٠ م ريال سعودي	٢٠١١ م ريال سعودي	
٩٠٥٧٠٠١٥٠	٩٠٥٧٠٠١٥٠	استثمار متاح للبيع - غير متداول (انظر إيضاح (أ) أدناه)
-	٩٠٣٧٥٠٠٠	دفعة مقدمة لشراء استثمار (انظر إيضاح ب أدناه)
٥٩٠٨٤٥٠٨٦٦	٦٢٠٢٢٩٠٦٧	استثمار في شركات مرتبطة (انظر إيضاح ج أدناه)
<u>٦٩٠٤١٦٠١٦</u>	<u>٨١٠١٧٤٠٢١٧</u>	

أ) قررت إدارة الشركة خلال السنة المنتهية في ٣١ ديسمبر ٢٠١٠ م تسجيل انخفاض غير مؤقت في القيمة السوقية لأحد استثماراتها غير المتداولة بمبلغ ٧٠٧ مليون ريال سعودي في قائمة الدخل الأولية الموحدة.

ب) يمثل المبلغ دفعة مقدمة من إحدى الشركات التابعة لشراء حصة بنسبة ٢٥% في شركة زينميت اس ايه، فادوز .

ج) يتكون الاستثمار في الشركات المرتبطة كما في ٣١ ديسمبر مما يلي :

٢٠١٠ م ريال سعودي	٢٠١١ م ريال سعودي	الحصة المملوكة	النشاط الرئيسي	اسم الشركة
٣٢٠٨٩٣٠١١٦	٢٨٠٠٤٠٩٤٣	٥٠%	أعمال المياه والمجاري وتنقية المياه وتأجير معدات المياه	الشركة الدولية لتوزيع المياه المحدودة
١٨٠٨٠٨٠٢٩٣	٢٢٠١٩٦٠٤٢٠	حصة مملوكة بشكل غير مباشر	أعمال الكهرباء والمياه والميكانيكا والصيانة والتشغيل	شركة خدمات المياه والبيئة السعودية (انظر الإيضاح "أ" أدناه)
٨٠٤٤٤٠٥٧	١٢٠٢٧٠٧٠٤	٣٣%	أعمال مقاولات وإنشاء وتشغيل وصيانة المصانع والمستودعات	شركة الجبر تالكي المحدودة
<u>٥٩٠٨٤٥٠٨٦٦</u>	<u>٦٢٠٢٢٩٠٦٧</u>			

أ) إن شركة خدمات المياه والبيئة السعودية مملوكة بنسبة ٤٩% لشركة كنداسة لخدمات المياه (شركة تابعة) التي تمتلك الشركة فيها حصة بنسبة ٦٠%.

٧ - الممتلكات والألات والمعدات

يقدّر العمر الإنتاجي للموجودات لغرض احتساب الاستهلاك على النحو التالي :

١٠ سنوات إلى ٣٦ سنة	مباني
٨ إلى ٢١ سنة	محطات تحليه وتعبئة المياه وتوابعها
٤ إلى ١٠ سنوات	سيارات وصهاريج
٦٦٧ سنوات إلى ٢٥ سنة	ألات ومعدات
٢ إلى ١٠ سنوات	أثاث ومفروشات ومعدات مكتبية
فترة العقد أو ٥ سنوات أيهما أقصر	تحسينات على المأجور
٢ إلى ٦٦٧ سنوات	أجهزة حاسب آلي

مدير





الشركة السعودية للخدمات الصناعية (شركة مساهمة سعودية) وشركاتها التابعة

إيضاحات حول القوائم المالية الموحدة

كما في ٣١ ديسمبر ٢٠١١م

٧ - الممتلكات والألات والمعدات (تتمة)

(أ) أقيمت محطة التحلية وتعبئة المياه على قطعة ارض مستأجرة من ميناء جدة الإسلامي لفترة ٢٠ سنة اعتباراً من ١ ذو الحجة ١٤٢٠هـ الموافق ٧ مارس ٢٠٠٠م. لدى شركة كنداسة لخدمات المياه المحدودة الخيار في تجديد عقد الإيجار عند انتهاء المدة الأولية لعقد الإيجار.

(ب) تم رهن جميع ممتلكات ومعدات شركة كنداسة وصافي قيمتها الدفترية ٢٢٢ر١٩٩ر١٩٥ ريال سعودي (٢٠١٠م): ٢٦٦ر٩١٩ر١٧٨ ريال سعودي) لصالح صندوق التنمية الصناعية السعودي.

٨ - ممتلكات وألات ومعدات مشروع الإيداع وإعادة التصدير

يقدر العمر الإنتاجي للموجودات لغرض احتساب الاستهلاك على النحو التالي :

تحسينات على المأجور  
مباني  
معدات

فترة العقد أو ٣٦ سنة أيهما أقصر  
١٠ سنوات إلى ٣٦ سنة  
سنتان إلى ٦٧ سنة

المجموع ٢٠١٠م ريال سعودي	المجموع ٢٠١١م ريال سعودي	معدات ريال سعودي	مباني ريال سعودي	تحسينات على المأجور ريال سعودي	
					<b>التكلفة :</b>
١٥٧ر٦٧٤ر٨٤٠	١٥٧ر٧١٦ر٨٤٠	١ر٠٦٤ر٥٧٥	٤٥ر٣٦٢ر٦٥٦	١١١ر٢٨٩ر٦٠٩	في بداية السنة
٦٢ر٠٠٠	٢ر١١٦ر٦٩٥	١ر١٠٨ر٨٠٠	٥٣٩ر٦٧٠	٤٦٨ر٢٢٥	الإضافات والتحولات
(٢٠ر٠٠٠)	—	—	—	—	الاستبعادات
—	١ر٠٧٢ر٥٠٠	١ر٠٧٢ر٥٠٠	—	—	التحولات
١٥٧ر٧١٦ر٨٤٠	١٦٠ر٩٠٦ر٠٣٥	٣ر٢٤٥ر٨٧٥	٤٥ر٩٠٢ر٣٢٦	١١١ر٧٥٧ر٨٣٤	في نهاية السنة
					<b>الاستهلاك :</b>
٣٥ر٢٤٥ر٠٨٨	٤٢ر٧١٤ر٤٨٦	١ر٠٦٤ر٥٧٥	١٧ر١٧٧ر٩١٣	٢٤ر٤٧١ر٩٩٨	في بداية السنة
٧ر٤٦٩ر٣٩٨	٧ر٦٥٤ر٧٩٣	١٦١ر٣٢٩	٤ر٣٩٢ر٩٥٨	٣ر١٠٠ر٥٠٦	الاستهلاك للسنة
٤٢ر٧١٤ر٤٨٦	٥٠ر٣٦٩ر٢٧٩	١ر٢٢٥ر٩٠٤	٢١ر٥٧٠ر٨٧١	٢٧ر٥٧٢ر٠٤	في نهاية السنة
	١١٠ر٥٣٦ر٧٥٦	٢ر٠١٩ر٩٧١	٢٤ر٣٣١ر٤٥٥	٨٤ر١٨٥ر٣٣٠	صافي القيمة الدفترية :
					في ٣١ ديسمبر ٢٠١١م
١١٥ر٠٠٢ر٣٥٤		—	٢٨ر١٨٤ر٧٤٣	٨٦ر٨١٧ر٦١١	في ٣١ ديسمبر ٢٠١٠م



الشركة السعودية للخدمات الصناعية (شركة مساهمة سعودية) وشركاتها التابعة

إيضاحات حول القوائم المالية الموحدة  
كما في ٣١ ديسمبر ٢٠١١م

٨ - ممتلكات وألات ومعدات مشروع الإيداع وإعادة التصدير (تتمة)

أ) أقيم مشروع الإيداع وإعادة التصدير على أرض في ميناء جدة الإسلامي استأجرتها الشركة السعودية لتنمية التجارة والصادرات - شركة تصدير (شركة تابعة) بتاريخ ١٥ محرم ١٤١٩هـ (١١ مايو ١٩٩٨م) من المؤسسة العامة للموانئ مقابل إيجار سنوي قدره ٩٤٥ ألف ريال سعودي لمدة عشرين سنة هجرية تبدأ اعتباراً من ١٥ محرم ١٤١٩هـ (١١ مايو ١٩٩٨م) مع فترة سماح لمدة سنتين هجريتين، وقد تم في ٢٢ رمضان ١٤٢٤هـ (الموافق ١٦ نوفمبر ٢٠٠٣م) تمديد مدة عقد الإيجار إلى ٤٠ سنة هجرية. سوف تعود ملكية المنشآت التي تقيمها الشركة بما فيها تطوير الأرض وكلفة الحاسب الآلي عند انتهاء مدة العقد إلى الدولة.

ب) تنازلت تصدير خلال سنة ٢٠٠٧م إلى شركة محطة بوابة البحر الأحمر عن حق استعمال جزء من الأرض المستأجرة وذلك مقابل مبلغ ٧٥ ريال سعودي. وكان مجموع تكلفة الأرض المتنازل عنها ٢٢٣ مليون ريال سعودي. لذا فقد سجلت تصدير في ٣١ ديسمبر ٢٠٠٧م ربحاً من التنازل عن حق استعمال جزء من الأرض بمبلغ ٥٠٨ مليون ريال سعودي وسجلت إيرادات مؤجلة بمبلغ ١٩٩ مليون ريال سعودي كما في ٣١ ديسمبر ٢٠٠٧م والذي تم تعديله في سنة ٢٠٠٨م. إن حصة تصدير من هذا الربح هي ٣٨٦ مليون ريال سعودي وتمثل أرباحاً غير محققة تم استبعادها عند توحيد القوائم المالية. أما حصة الأقلية من الربح فتبلغ ١٢٢ مليون ريال سعودي. وقد تم الإفصاح عنها تحت بند حقوق الأقلية.

٩ - مشروعات تحت التنفيذ مشروع الإيداع وإعادة التصدير

٢٠١٠م	٢٠١١م	
ريال سعودي	ريال سعودي	
٩٠٩٥٩٨٨	١٠٤٠٧٣٩٩	في بداية السنة
١٣١١٤١١	١٩٩٧٩٦٤٣	الإضافات خلال السنة
-	(١٠٧٢٥٠٠)	المحول إلى ممتلكات ومعدات (الإيضاح ٩)
-	(٣١٧٣٠٢٠)	مخصص تم تكوينه خلال السنة (الإيضاح ٢٢)
<u>١٠٤٠٧٣٩٩</u>	<u>٢٦١٤١٥٢٢</u>	في نهاية السنة

يمثل البند المحول معدات تم الانتهاء من تنفيذ الأعمال المتعلقة بها خلال سنة ٢٠١١م وتم تحويلها إلى ممتلكات ومعدات.

١٠ - ممتلكات ومعدات مشروع الرصيف البحري

يقدر العمر الإنتاجي لممتلكات ومعدات مشروع الرصيف البحري لغرض احتساب الاستهلاك على النحو التالي:

٤ - ١٠ سنوات	أجهزة وأثاث ومفروشات
٥ سنوات	سيارات
٣ سنوات	حاسب آلي ومعدات




الشركة السعودية للخدمات الصناعية (شركة مساهمة سعودية) وشركاتها التابعة

إيضاحات حول القوائم المالية الموحدة  
كما في ٣١ ديسمبر ٢٠١١ م

١٠ - ممتلكات ومعونات مشروع الرصيف البحري (تكملة)

المجموع ٢٠١٠ ريال سعودي	المجموع ٢٠١١ ريال سعودي	اصل تحت التقييم ريال سعودي	الات ومعونات ريال سعودي	حساب الي ومعونات ريال سعودي	اثاث ومفروقات ريال سعودي	سيارات ريال سعودي	التكلفة :
١٦٢٢٧٧٠٤٥٨	٩٣٢١٣٠١٩٧	٧٧٢٦٦٨٢٤٤٦	-	١٣٢٩٤٥٢٤٤١	٢٢٣٨٣٩٧٩	٤١٣٣٣٠٣١	في بداية السنة
٧٧٢٣٥٨٧٣	٥٧١٥٧٩٤	٢١٩٢٢٤٤٤	-	١٨٢٩٩٨٨	١٢٥٣١٦٢	٥٤٠٠٠٠	الإضافات
(٩١٢٢٢٤)	(١٩٩٢٢٦)	-	-	-	-	(١٩٩٢٢٦)	الإستحداثات
-	-	(٧٢١٦٨٢٤٤٦)	٧١٢٣٨٨٩٥٦	١٣٧٩٤٩٠	-	-	تحويلات
٩٣٢١٣٠٢٤٩٧	٩٨٢٤٧٢٦٥	٢٠١٩٢٢٤٤٤	٧١٢٣٨٨٩٥٦	١٧٢١٥٤٧١٩	٣٢٥٣٧١٤١	٤٢٧٣٨٠٥	في نهاية السنة
٢٢٩٩٧٠٩٠	٧٢٠٦٦٢٢٥	-	-	٥٢٢٤١٨٠	٨٠٩٧٦٧	١٢٢٣٣٢٧٨	الإستهلاك :
٥٢٦٨١٢٥٩	١٠٣٦٨٦٨٣	-	٣٢١٠٧٧٨	٥٤٩٠٧١٤	٧٨١١٧٥	٧٨٦٢٠١٦	في بداية السنة
(٩١٢٢٢٤)	(١١٥٢٠)	-	-	-	-	(١١٥٢٠)	الإستحداثات
٧٢٠٦٦٢٢٥	١٧٢٣١٩٨٨٨	-	٣٢١٠٧٧٨	١٠٥١٤٨٩٤	١٥٩٠٩٤٢	١٩٠٣٢٧٤	في نهاية السنة
٨٦٢٠٢٤٤٧٢	٨١٣٢٧٣٧٧	٢٠١٩٢٢٤٤٤	٢٧٩٧٨١٧٨	٦٢٦٣٩٨٢٥	١٩٤٤٦١٩٩	٢٥٧٠٥٢١	صافي القيمة الدفترية :
		٧٢١٦٦٨٢٤٤٦	-	٨٩٢٦١٠٦١	١٥٧٤٢٢١٢	٢٩٠٠٧٥٢	في ٣١ ديسمبر ٢٠١١ م
							في ٣١ ديسمبر ٢٠١٠ م





الشركة السعودية للخدمات الصناعية (شركة مساهمة سعودية) وشركاتها التابعة

إيضاحات حول القوائم المالية الموحدة

كما في ٣١ ديسمبر ٢٠١١م

١١ - موجودات غير ملموسة - مشروع الرصيف البحري

تتكون الموجودات غير الملموسة لمشروع الرصيف البحري مما يلي:

٢٠١٠م ريال سعودي	٢٠١١م ريال سعودي	
١٥٧٧٣٤٨٨٢٦	١٦٠١٠٠٣٣٩٠	موجودات غير ملموسة - مشروع الرصيف البحري
٣٦٨٠٨٤٦٣	٣٢٠٥٥٧٤٣	(انظر (أ) أدناه)
١٥١٦٨٦٢١	-	حق استعمال أرض
		مبالغ مدفوعة مقدما للموردين
<u>١٦٢٩٣٢٥٩١٠</u>	<u>١٦٣٣٠٥٩١٣٣</u>	

١ - موجودات غير ملموسة - مشروع الرصيف البحري

يتم إطفاء الموجودات غير الملموسة على مدى عمرها الإنتاجي.

المجموع ٢٠١٠م ريال سعودي	المجموع ٢٠١١م ريال سعودي	موجودات غير ملموسة تحت التنفيذ ريال سعودي	حق استعمال الرصيف البحري ريال سعودي	
				<b>التكلفة :</b>
١٤٥٩٧٤٦٠٣	١٦٢٢٢٤٦١٧٩٩	١٦٨٦٥٦٨٤٨	١٤٥٣٨٠٤٩٥١	في بداية السنة
٤٧٦٩٠٨١٦	٨٨٠٤٨٧٩٧	٤٨٥٧٤٠٥٠	٣٩٤٧٤٧٤٧	الإضافات
(٣٦٢٠)	(١١٥٠٠)	-	(١١٥٠٠)	الاستبعادات
-	-	(٢١٧٢٣٠٨٩٨)	٢١٧٢٣٠٨٩٨	التحويلات
<u>١٦٢٢٢٤٦١٧٩٩</u>	<u>١٧١٠٤٩٩٩٠٩٦</u>	<u>-</u>	<u>١٧١٠٤٩٩٩٠٩٦</u>	في نهاية السنة
				<b>الإطفاء:</b>
٧٦٣٩٦٨	٤٥١١٢٩٧٣	-	٤٥١١٢٩٧٣	في بداية السنة
٤٤٣٥٢٦٢٥	٦٤٣٨٥١٨٣	-	٦٤٣٨٥١٨٣	إطفاء السنة
(٣٦٢٠)	(٢٤٥٠)	-	(٢٤٥٠)	الاستبعادات
<u>٤٥١١٢٩٧٣</u>	<u>١٠٩٤٩٥٧٠٦</u>	<u>-</u>	<u>١٠٩٤٩٥٧٠٦</u>	في نهاية السنة
				<b>صافي القيمة الدفترية :</b>
	١٦٠١٠٠٣٣٩٠	-	١٦٠١٠٠٣٣٩٠	في ٣١ ديسمبر ٢٠١١م
<u>١٥٧٧٣٤٨٨٢٦</u>	<u>١٦٨٦٥٦٨٤٨</u>	<u>١٦٨٦٥٦٨٤٨</u>	<u>١٤٠٨٦٩١٩٧٨</u>	في ٣١ ديسمبر ٢٠١٠م

أبرمت شركة محطة بوابة البحر الأحمر وهي شركة تابعة، اتفاقية امتياز خدمات إنشاء على أساس بناء وتشغيل ونقل ملكية مع المؤسسة العامة للموانئ السعودية.





الشركة السعودية للخدمات الصناعية (شركة مساهمة سعودية) وشركاتها التابعة

إيضاحات حول القوائم المالية الموحدة  
كما في ٣١ ديسمبر ٢٠١١م

١١ - موجودات غير ملموسة مشروع الرصيف البحري (تتمة)

وفقا لمعايير المحاسبة المتعارف عليها في المملكة العربية السعودية، ففي مثل هذا النوع من العقود، على المجموعة أن تسجل خلال فترة الإنشاء إيرادات انشاء اسمية وتكاليف الإنشاء الاسمية المقابلة لها، التي تم انفاؤها حتى تاريخه، على أساس طريقة نسبة الانجاز. كما أن تكاليف الإنشاء المتعلقة بالموجودات الرأسمالية يجب الإفصاح عنها كموجودات غير ملموسة. وبناءا عليه فقد سجلت إدارة المجموعة مجموع تكاليف انشاء وإيرادات انشاء اسمية بمبلغ ٤٨٥٧٤٠٥٠ ريال سعودي خلال السنة المنتهية في ٣١ ديسمبر ٢٠١١م (٢٠١٠م: ٥٢٨١٨٠٦٩١ ريال سعودي). وقد تم توزيع الاطفاء المحمل على مدى العمر الانتاجي للموجودات غير الملموسة.

ترى إدارة المجموعة أن تسعير هذه المشاريع يتم تحديده عموما على أساس أن أي ربح يتم تحقيقه من أعمال الإنشاء لا يمكن تحديده بشكل منفصل. لذا وعملا بمبدأ الحيطة فقد قررت إدارة المجموعة عدم تسجيل مثل هذا الربح في القوائم المالية الموحدة.

١٢ - الشهرة

٣١ ديسمبر ٢٠١٠م ريال سعودي	٣١ ديسمبر ٢٠١١م ريال سعودي
٨٧٧٦٧٦٠	٨٧٧٦٧٦٠
٣٦١٩٨٩١	٣٦١٩٨٩١
<u>١٢٣٩٦٦٥١</u>	<u>١٢٣٩٦٦٥١</u>

نشأت الشهرة عن:  
شراء شركة كنداسة لخدمات المياه - شركة تابعة  
شراء شركة الجبر تالكي المحدودة - شركة مرتبطة

تتم مراجعة الشهرة، لمعرفة الانخفاض في القيمة. ولاغراض فحص الانخفاض في القيمة فقد تم توزيع الشهرة على الوحدة المحققة للنقد. تم تحديد المبلغ الممكن استرداده من الوحدة المحققة للنقد بناء على حساب القيمة قيد الاستعمال باستعمال توقعات التدفقات النقدية بناء على الموازنات التقديرية المعتمدة من قبل الإدارة العليا.

١٣ - مصاريف موجلة

٢٠١٠م ريال سعودي	٢٠١١م ريال سعودي	
٢٤٧٤٠٥٨٥	٢٤٧٤٠٥٨٥	التكلفة : في بداية السنة
٢٤٣٠١٣٠٨ ٣٦٤٩٣٢	٢٤٦٦٦٢٤٠ ٢٦٦٣٥	الإطفاء : في بداية السنة المحمل للسنة
<u>٢٤٦٦٦٢٤٠</u>	<u>٢٤٦٩٢٨٧٥</u>	في نهاية السنة
<u>٧٤٣٤٥</u>	<u>٤٧٧١٠</u>	صافي القيمة الدفترية

  
مدارس



الشركة السعودية للخدمات الصناعية (شركة مساهمة سعودية) وشركاتها التابعة

إيضاحات حول القوائم المالية الموحدة  
كما في ٣١ ديسمبر ٢٠١١ م

١٤ - الذمم الدائنة والمطلوبات الأخرى

٢٠١٠ م	٢٠١١ م	
ريال سعودي	ريال سعودي	
٣٦٤٩٠٣٩٥	١٦٠٤٩٣٨١	ذمم دائنة
٣٨٩٧٤٦٦	٣٨١٦٢٩٦٥	مصرفات مستحقة
٦٤٥٦٤٠٥	٦٠٤٨١٠٥	زكاة مستحقة الدفع (انظر الإيضاح ٢٣)
١٢٧٦٦٢٧	٤٦٥٢٧١٤	مبالغ مستحقة لجهات ذات علاقة (انظر الإيضاح ٢٠)
١٢٩٢٧٤	٦٥٨٨٤٣	ضريبة دخل مستحقة
١٣٣٤٠٠٥٩	٢٢٤٤٠٩٩	مبلغ محتجز مستحق الدفع
٣٣٨٢٩٠٧٣	٦٠٠١٧٥٩٨	مطلوبات أخرى
<u>٩٥٤١٩٢٩٩</u>	<u>١٢٧٨٣٣٧٠٥</u>	

١٥ - قروض وتسهيلات بنكية طويلة الأجل

تتألف القروض والتسهيلات كما في ٣١ ديسمبر مما يلي:

٢٠١٠ م	٢٠١١ م	
ريال سعودي	ريال سعودي	
٣١٢٦٤٤٨٤	٣٧٤٥٩٢٥٧	قرض صندوق التنمية الصناعية السعودي - انظر الإيضاح (أ) أدناه
١٢٠٥٠١٠٤٢٣	١١٨٧٦٢٥١٢٤	تسهيلات إجارة من البنوك - انظر الإيضاح (ب) أدناه
٩٠٠١٩٧٤٠	٧٠٣٩٥٥٢٣	قروض قصيرة الأجل - انظر الإيضاح (ج) أدناه
١١٢٤٣٢٥٠	٧٥٠٠٠٠٠	قرض طويل الأجل - انظر الإيضاح (د) أدناه
٩٩٥٧٠٤٨	١٩٧٨٣٣٤٩	قرض طويل الأجل - انظر الإيضاح (هـ) أدناه
<u>١٣٤٧٤٩٤٩٤٥</u>	<u>١٣٢٢٢٧٦٣٢٥٣</u>	إجمالي القروض طويلة الأجل
(١٣١٨١٠٥١٠)	(١٥٥٣٠٥٤٥٩)	ي طرح: الجزء المتداول من قروض المرابحة
<u>١٢١٥٦٨٤٤٣٥</u>	<u>١١٦٧٤٥٧٧٩٤</u>	الجزء غير المتداول

أ) وقعت شركة كنداسة لخدمات المياه (شركة تابعة) خلال عام ٢٠٠٣ م اتفاقية قرض طويل الأجل مع صندوق التنمية الصناعية السعودي ("الصندوق") للحصول على مبلغ ٦٤ مليون ريال سعودي. وخلال سنة ٢٠١١ م وقعت شركة كنداسة اتفاقية مع صندوق التنمية الصناعية السعودي ("الصندوق") للحصول على قرض طويل الأجل بمبلغ ٤٤٦ مليون ريال سعودي وتم الحصول على مبلغ ٢٠٢٥ مليون ريال سعودي منه خلال سنة ٢٠١١ م. تم ضمان القرض برهن على ممتلكات ومعدات الشركة التابعة وضمانات شخصية من الشركاء في الشركة التابعة وقد تم الحصول على القرض لتمويل توسعة محطة التحلية. تتضمن اتفاقية القرض بعض التعهدات بما في ذلك تحديد تحديد الحد الأعلى للإيجارات والمصرفات الرأسمالية وتوزيعات الأرباح والمحافظة على النسب المالية ضمن حدود معينة. يستحق سداد القرض على أقساط نصف سنوية. وقد أدرجت الأقساط التي يستحق سدادها في سنة ٢٠١٢ م تحت بند المطلوبات المتداولة.





الشركة السعودية للخدمات الصناعية (شركة مساهمة سعودية) وشركاتها التابعة

إيضاحات حول القوائم المالية الموحدة  
كما في ٣١ ديسمبر ٢٠١١م

١٥ - قروض وتسهيلات بنكية (تتمة)

٢٠١٠م ريال سعودي	٢٠١١م ريال سعودي	
٣١٢٦٤٤٨٤ (١٤٦٥٥٢٢٧)	٣٧٤٥٩٢٥٧ (٢١٠٠٩٢٥٧)	قرض طويل الأجل يطرح: الجزء المتداول
١٦٦٠٩٢٥٧	١٦٤٥٠٠٠٠	الجزء طويل الأجل

ب) وقعت شركة بوابة البحر الأحمر المحدودة وهي شركة تابعة بتاريخ ٣ ديسمبر ٢٠٠٧م اتفاقية ترتيبات إجارة مع اثنين للحصول على تسهيل بمبلغ ١٢٧١ مليون ريال سعودي. تم رهن تسهيلات الإجارة برهن على موجودات شركة محطة بوابة البحر الأحمر ٠ وسيتم سداد المبلغ المتبقي من القرض في أقساط نصف سنوية تنتهي في ديسمبر ٢٠٢٣م. تدفع على القرض عمولة خاصة بسعر التعامل بين البنوك في المملكة العربية السعودية إضافة إلى هامش متفق عليه. أدرجت المبالغ المستحقة في سنة ٢٠١٢م كمطلوبات متداولة.

٢٠١٠م ريال سعودي	٢٠١١م ريال سعودي	
١٢٠٥٠١٠٤٢٣ (٢١٤٨٨٣٣٨)	١١٨٧٦٢٥١٢٤ (٥٥٧٧٢١٥٤)	تمويل إجارة طويل الأجل يطرح: الجزء المتداول
١١٨٣٥٢٢٠٨٥	١١٣١٩٠٣٩٧٠	الجزء طويل الأجل

ج) تمثل القروض قصيرة الأجل تسهيلات مرابحة تم الحصول عليها من أحد البنوك المحلية. تستحق هذه القروض خلال سنة أشهر من تاريخ قائمة المركز المالي وتدفع عليها عمولة خاصة وفقاً لأسعار العمولة السائدة في السوق. وقد تم ضمان هذه القروض برهن على موجودات شركة محطة بوابة البحر الأحمر.

د) أبرمت إحدى الشركات التابعة شركة تصدير، خلال سنة ٢٠٠٩م، اتفاقية قرض طويل الأجل مع البنك الأهلي التجاري بمبلغ ١٥ مليون ريال سعودي. تدفع على القرض عمولة طبقاً للمعدلات التجارية ويستحق سداده في أربعة أقساط سنوية متساوية. وقد تم ضمان القرض بسند لأمر موقع من الشركاء في تصدير وضمن بمبلغ ٤ مليون ريال سعودي بضمان الشركة السعودية للخدمات الصناعية. وقد تم إدراج المبالغ التي تستحق في سنة ٢٠١٢م تحت بند انمطلوبات المتداولة.

٢٠١٠م ريال سعودي	٢٠١١م ريال سعودي	
١١٢٤٣٢٥٠ (٣٧٥٠٠٠٠)	٧٥٠٠٠٠٠ (٣٧٥٠٠٠٠)	قرض طويل الأجل يخصم: القسط المتداول
٧٤٩٣٢٥٠	٣٧٥٠٠٠٠	القسط طويل الأجل







الشركة السعودية للخدمات الصناعية (شركة مساهمة سعودية) وشركاتها التابعة

إيضاحات حول القوائم المالية الموحدة  
كما في ٣١ ديسمبر ٢٠١١م

١٥ - قروض وتسهيلات بنكية (تتمة)

هـ) حصلت شركة كنداسة وهي شركة تابعة خلال سنة ٢٠١١م على قرضي مرابحة لأجل من البنك الأهلي التجاري يستحق سدادهما على أربع أقساط ربع سنوية متساوية. أدرجت الأقساط المستحقة خلال سنة ٢٠١٢م لمطلوبات متداولة.

٢٠١٠م	٢٠١١م	
ريال سعودي	ريال سعودي	
٩٩٥٧٠٤٨	١٩٧٨٣٣٤٩	قروض طويلة لأجل
(١٨٩٧٢٠٥)	(٤٤٢٩٥٢٥)	يخصم: القسط المتداول
<u>٨٠٥٩٨٤٣</u>	<u>١٥٣٥٣٨٢٤</u>	القسط طويل الأجل

١٦ - التزامات أخرى طويلة الأجل

وفقا لاتفاقية البناء والتشغيل ونقل الملكية فإن لدى شركة محطة بوابة البحر الأحمر، وهي إحدى الشركات التابعة للشركة، التزام بتبديل بعض الآلات والمعدات ("المعدات") خلال مدة الإتفاقية. تم خلال السنة المنتهية في ٣١ ديسمبر ٢٠١١م تسجيل مبلغ ٧٧٣ مليون ريال سعودي باعتباره القيمة الحالية لتكلفة التزام تبديل المعدات.

١٧ - رأس المال

يتكون رأس المال من ٦٨ مليون سهم (٢٠١٠م: ٦٨ مليون سهم) قيمة كل سهم ١٠ ريال سعودي.

١٨ - الاحتياطي النظامي

وفقا لنظام الشركات في المملكة العربية السعودية على الشركة تجنيد تحويل ١٠% من صافي ربحها لكل سنة (بعد الزكاة والخسائر المترجمة) إلى الاحتياطي النظامي.

١٩ - احتياطي خاص

وفقا للنظام الأساسي للشركة على الشركة تحويل ٥% من صافي الربح لكل سنة إلى الاحتياطي خاص للصرف على ما يعود بالنفع على الشركة.

الشركة السعودية للخدمات الصناعية (شركة مساهمة سعودية) وشركاتها التابعة

إيضاحات حول القوائم المالية الموحدة  
كما في ٣١ ديسمبر ٢٠١١ م

٢٠ - المعاملات مع جهات ذات علاقة

قامت الشركة خلال السنة بمعاملات مع الجهات ذات العلاقة التالية:

العلاقة	اسم الشركة
شركة شقيقة	الشركة العربية للموارد والعلوم المحدودة أراس إي إل
شركة شقيقة	الشركة العربية للموارد والعلوم المحدودة
شركة شقيقة	مدينة الجزيرة القابضة
شركة شقيقة	شركة الحدادة المحدودة
شركة شقيقة	شركة علي رضا للسفر والسياحة
شركة شقيقة	الفرد تالكي جي أم بي أتش وشركاه، ليه جي
شركة شقيقة	أزميل للمقاولات والإنشاءات
شركة شقيقة	شركة الجبر تالكي، ز.م.م، عمان
شركة شقيقة	تالكي بلجي إن في
شركة شقيقة	زينل
شركة شقيقة	الشركة السعودية لخدمات المياه والبيئة
شركة شقيقة	شركة مجموعة اميا نتيت

فيما يلي المعاملات الجوهرية التي تمت مع الجهات ذات العلاقة خلال السنة وأرصدها:

٢٠١٠ م	٢٠١١ م	
ريال سعودي	ريال سعودي	
٢٢٤ر٠٨٠	١٧٩ر٩٨٩	أتعاب فنية واستشارية
١ر١٩١ر٢٦٧	٣ر٩٢٨ر٤٨٨	مبيعات مياه
١ر١٩٩ر٢٣٧	٤٢٨ر٥٤٤	تحميل فوائد أخرى
٢ر٩٢٨ر٠٧٨	٢ر٣٢٩ر٨٩٢	مصروفات مدفوعة بالنيابة عن شركة منتسبة
١٣٣ر٠٢٤	١٩٨ر١٥٨	سداد مطلوبات بالنيابة عن شركة شقيقة
-	١٢٩ر٧٤٧	سداد مطلوبات بالنيابة عن شركة شقيقة
٣ر٥٤٦ر٨٢٧	٦٦٩ر٥٤٤	تكاليف ومصروفات محملة من شركات شقيقة
٢ر١٥٤ر٥٤٣	١٨ر٧٠٢ر٤٥٤	مشتريات من جهات ذات علاقة
٥٥١ر٠١٠	٢٦٣ر٦٦١	مصروفات أنفقتها جهة ذات علاقة
-	٨٦ر٠٨٠	إعادة تحميل مصروفات أنفقتها المجموعة بالنيابة عن شركة شقيقة
١ر٨٢٤ر٨٧٢	٢ر٣٤٤ر٦٤٠	مبلغ محمل على المجموعة لقاء خدمات عمالة
-	١٥٤ر٦٩٨	إعادة تحميل مصروفات أنفقتها المجموعة بالنيابة عن شركة شقيقة
٤ر٨٣٥ر٦١١	-	شراء معدات
١ر٠٦٤ر٦٣٩	١ر٨٢٣ر٧٧٦	شراء تذاكر سفر
٣ر٨١٤ر٦٩٣	٤ر٢٩٣ر٤٥٨	بدل حضور جلسات لأعضاء مجلس الإدارة ورواتب وبدلات وأتعاب

تم الإفصاح عن المبالغ المستحقة إلى / من الجهات ذات العلاقة المذكورة بعاليه في الإيضاحين ٤ و ١٤ على التوالي.

  
رئيس

الشركة السعودية للخدمات الصناعية (شركة مساهمة سعودية) وشركاتها التابعة

إيضاحات حول القوائم المالية الموحدة  
كما في ٣١ ديسمبر ٢٠١١م

٢١ - مصروفات بيع وتوزيع

٢٠١٠م	٢٠١١م	
ريال سعودي	ريال سعودي	
٣٣٦٤٢٥٦	٣٩٧٦٥٥٥	رواتب وأجور وما في حكمها
١٣١٣٨٩٤	٢١٨١٢١٢	استهلاك وإطفاء
١٠٧٤٧٨١	١٨٧٠٣٩٩	منافع عامة واتصالات
٤٨٢٠٥	١٣١١٢٦	صيانة وإصلاح
١٨٣٦٩٢٨	٢٩١٥٣٠٠	مصروفات أخرى
<u>٧٦٣٨٠٦٤</u>	<u>١١٠٧٤٥٩٢</u>	

٢٢ - مصروفات عمومية وإدارية

٢٠١٠م	٢٠١١م	
ريال سعودي	ريال سعودي	
٣٣٤٠٣٧٢٨	٣٩٤٣٥٣٨٢	رواتب وأجور وما في حكمها
—	١٣٠٠٠٠٠٠	مطالبات مقاولين
٦٥٥٩١٨١	١٢٦٣٧٠٥١	استهلاك وإطفاء
٢٥٠٦٧٢٦	٣٦٨٣٦٨١	رسوم حكومية وأتعاب مهنية
—	٣١٧٣٠٢٠	مخصص مشروعات تحت التنفيذ (أنظر الإيضاح ٩)
٤٤٧١٥٨٢	٧٥٨٥٨٠	إيجارات
٢١٧١٩٢	٢١٣٨٥١	منافع عامة واتصالات
١٨٥٨٢٦٠٠	٢٠١٧٦٨٢٢	أخرى
<u>٦٥٧٤١٠٠٩</u>	<u>٩٣٠٧٨٣٨٧</u>	

٢٣ - الزكاة

كانت الحركة في مخصص الزكاة خلال السنة كالتالي :

٢٠١٠م	٢٠١١م	
ريال سعودي	ريال سعودي	
٨٤٤١٥٨٧	٦٤٥٦٤٠٥	في بداية السنة
٢٠٩٨٧٧٦	٤٤١٠٤٥٥	المخصص المكون خلال السنة
(٤٠٨٣٩٥٨)	(٤٨١٨٧٥٥)	المبالغ المدفوعة خلال السنة
<u>٦٤٥٦٤٠٥</u>	<u>٦٠٤٨١٠٥</u>	في نهاية السنة

تم احتساب الزكاة على أساس القوائم المالية غير الموحدة للشركة وشركاتها التابعة.

  
رئيس



الشركة السعودية للخدمات الصناعية (شركة مساهمة سعودية) وشركاتها التابعة

إيضاحات حول القوائم المالية الموحدة  
كما في ٣١ ديسمبر ٢٠١١ م

٢٣ - الزكاة (تتمة)

الوضع الزكوي

أنهت الشركة وضعها الزكوي مع مصلحة الزكاة والدخل (المصلحة) لجميع السنوات حتى ٣١ ديسمبر ٢٠٠١ م. وأصدرت المصلحة الربوط النهائية للسنوات المنتهية في ٣١ ديسمبر ٢٠٠٢ م إلى ٢٠٠٨ م طالبت فيها بالتزام إضافي قدره ٢٥٨ مليون ريال سعودي. وقد تقدمت الشركة باعتراض على الربوط.

لم تصدر المصلحة بعد الربط النهائي للسنتين المنتهيتين في ٣١ ديسمبر ٢٠٠٩ م و ٢٠١٠ م. ولكن المصلحة أصدرت خلال السنة الربط الأولي للسنة المنتهية في ٣١ ديسمبر ٢٠١٠ م طالبت فيه بالتزام إضافي قدره ٧٧٣ ألف ريال سعودي. وقد تقدمت الشركة باعتراض على الربط الأولي.

٢٤ - الربح للسهم

أ) تم احتساب الربح للسهم من العمليات الرئيسية للسنة بقسمة صافي الربح من الأعمال الرئيسية للسنة على عدد الأسهم القائمة للسنة المنتهية في ٣١ ديسمبر ٢٠١١ م.

ب) تم احتساب الربح للسهم من صافي ربح السنة بقسمة صافي الربح للسنة على عدد الأسهم القائمة للسنة المنتهية في ٣١ ديسمبر ٢٠١١ م.

ج) لا ينطبق احتساب الأرباح المنخفضة للسهم على المجموعة.

٢٥ - المبيعات وإيرادات الأعمال

٢٠١٠ م ريال سعودي	٢٠١١ م ريال سعودي	
		إيرادات الإنشاء الاسمية الإجمالية من مشروع "بناء وتشغيل ونقل ملكية"
٥٢٨١٨٠٦٩١	٤٨٥٧٤٠٥٠	تكاليف الإنشاء الاسمية الإجمالية لمشروع "بناء وتشغيل ونقل ملكية"
(٥٢٨١٨٠٦٩١)	(٤٨٥٧٤٠٥٠)	إيرادات بيع مياه نقية
٧٨٦٦٢٧٤٢	٧٣٩٢٠٥٤٥	إيرادات بيع وقود ونقل وخدمات مساندة
٣٨١٥٦٣١٩	٣٩٧٧٨٠٦٥	إيرادات خدمات شحن وتفرغ
١٢١٢٨٢٢١٨	٢٣٩٧٥٩٦٢٣	إيرادات خدمات إيجار
٤٣٧٤٢١٤٠	٤٤٧٩٤٠٧١	
٢٨١٨٤٣٤١٩	٣٩٨٢٥٢٣٠٤	المجموع

الشركة السعودية للخدمات الصناعية (شركة مساهمة سعودية) وشركاتها التابعة

إيضاحات حول القوائم المالية الموحدة

كما في ٣١ ديسمبر ٢٠١١م

٢٦ - الالتزامات العرضية

تقدم مقاول الأعمال المدنية في إحدى الشركات التابعة وهي شركة محطة بوابة البحر الأحمر المحدودة بثلاث مطالبات رئيسية تتعلق بتمديد الوقت ونقص في مواد الاستصلاح والتأخير في تقديم الرسومات. لم تتوصل إدارة الشركة التابعة بعد إلى اتفاق مع المقاول فيما يتعلق بتسوية هذه المطالبات.

٢٧ - ارتباطات مالية

أصدرت البنوك التي تتعامل معها المجموعة خطابات ضمان بمبلغ ٢٥ مليون ريال سعودي تم دفع مبلغ ٧.٥ مليون ريال سعودي مقابلها كتأمين نقدي (٢٠١٠م): خطابات ضمان بمبلغ ٢٥ مليون ريال سعودي تم دفع عليها تأمين نقدي مقابلها بمبلغ ٢٥ مليون ريال سعودي.

أصدرت البنوك التي تتعامل معها المجموعة خلال السنة المنتهية في ٣١ ديسمبر ٢٠١١م اعتمادات مستنديه بمبلغ ١٣ مليون ريال سعودي تم دفع عليها تأمين نقدي مقابلها بمبلغ ١٣ مليون ريال سعودي.

لدى المجموعة كما في ٣١ ديسمبر ٢٠١١م ارتباطات مقابل الأعمال رأسمالية قيد التنفيذ بمبلغ ٢٤ مليون ريال سعودي (٢٠١٠م): ٥.٢٦ مليون ريال سعودي.

٢٨ - إدارة المخاطر

مخاطر أسعار الفائدة

تنشأ مخاطر أسعار الفائدة من احتمال أن يؤثر تذبذب أسعار الفائدة على الربحية المستقبلية أو القيمة العادلة للأدوات المالية. إن المجموعة معرضة لمخاطر أسعار الفائدة على موجوداتها ومطلوباتها التي تدفع عليها أسعار فائدة، بما في ذلك الودائع البنكية والقروض.

تعمل الإدارة على الحد من مخاطر أسعار الفائدة عن طريق مراقبة تذبذب أسعار الفائدة في العملات المسجلة بها ومطلوباتها التي تدفع عليها فائدة.

مخاطر الائتمان

مخاطر الائتمان هي مخاطر إخفاق طرف في أداة مالية في الوفاء بالتزام ما والتسبب في تكبد الطرف الآخر خسارة مالية. تعمل المجموعة على الحد من مخاطر الائتمان التي تتعرض لها فيما يتعلق بعملائها عن طريق وضع حدود لكل عميل على حدة ومراقبة الذمم المدينة القائمة.

فيما يتعلق بمخاطر الائتمان الناشئة عن الموجودات المالية الأخرى للمجموعة، بما في ذلك الأرصدة والنقد لدى البنوك، فإن تعرض المجموعة لمخاطر الائتمان ناشئ عن تعثر الجهات التي يتم التعامل معها، علماً بأن الحد الأقصى للتعرض يعادل القيمة الدفترية لهذه الأدوات.

مخاطر السيولة

مخاطر السيولة هي مخاطر مواجهة منشأة ما صعوبة في توفير المبالغ اللازمة لمقابلة التزاماتها المتصلة بالمطلوبات المالية. تتم مراقبة الاحتياجات من السيولة على أساس منتظم وتعمل الإدارة على التأكد من توفر أموال كافية لمقابلة أي التزامات حال نشونها.

الشركة السعودية للخدمات الصناعية (شركة مساهمة سعودية) وشركاتها التابعة

إيضاحات حول القوائم المالية الموحدة

كما في ٣١ ديسمبر ٢٠١١م

٢٨ - إدارة المخاطر (تتمة)

مخاطر السيولة (تتمة)

يبين الجدول التالي ملخصاً لمواعيد استحقاق المطلوبات المالية غير المخصوصة كما في ٣١ ديسمبر بناء على تواريخ السداد التعاقدية:

المجموع ريال سعودي	فوق ٥ سنوات ريال سعودي	١ إلى ٥ سنوات ريال سعودي	٣ إلى ١٢ شهراً ريال سعودي	أقل من ٣ أشهر ريال سعودي	في ٣١ ديسمبر ٢٠١١م
١٢٧ر٨٣٣ر٧٠٥	-	-	٥٩ر٥٠٠ر٠٠٠	٦٨ر٣٣٣ر٧٠٥	ذمم دائنة ومطلوبات أخرى
١ر٣٧١ر٧٩٩ر٧١٥	٨٤٨ر٦٨٤ر٣٩٣	٣٦٧ر٨٠٩ر٨٦٣	٨٤ر٩٠٩ر٩٣٦	٧٠ر٣٩٥ر٥٢٣	قروض وتسهيلات بنكية
١ر٤٩٩ر٦٣٣ر٤٢٠	٨٤٨ر٦٨٤ر٣٩٣	٣٦٧ر٨٠٩ر٨٦٣	١٤٤ر٤٠٩ر٩٣٦	١٣٨ر٧٢٩ر٢٢٨	المجموع
المجموع ريال سعودي	فوق ٥ سنوات ريال سعودي	١ إلى ٥ سنوات ريال سعودي	٣ إلى ١٢ شهراً ريال سعودي	أقل من ٣ أشهر ريال سعودي	في ٣١ ديسمبر ٢٠١٠م
٩٥ر٤١٩ر٢٩٩	-	-	١٨ر٨٧٦ر٥٨٤	٧٦ر٥٤٢ر٧١٥	ذمم دائنة ومطلوبات أخرى
١ر٣٤٧ر٤٩٤ر٩٤٥	٨٠٥ر٥٤٤ر٨٩٣	٤١٠ر١٣٩ر٥٤٢	١٣١ر٨١٠ر١٠٠	-	قروض وتسهيلات بنكية
١ر٤٤٢ر٩١٤ر٢٤٤	٨٠٥ر٥٤٤ر٨٩٣	٤١٠ر١٣٩ر٥٤٢	١٥٠ر٦٨٧ر٠٩٤	٧٦ر٥٤٢ر٧١٥	المجموع

مخاطر العملات

مخاطر العملة هي مخاطر تذبذب قيمة أداة مالية بسبب تقلبات أسعار صرف العملات الأجنبية. إن المجموعة معرضة لتقلبات أسعار صرف العملات الأجنبية خلال دورة أعمالها العادية. لم تقم المجموعة بأية معاملات هامة بعملات خلاف الريال السعودي خلال السنة.

٢٩ - القيم العادلة للأدوات المالية

القيمة العادلة هي المبلغ الذي يمكن مبادلة أصل أو سداد التزام به بين طرفين يعلمهما وملاء إرادتهما في معاملة تتم على أسس تجارية. تتكون الموجودات المالية للمجموعة من أرصدة ونقد لدى البنوك وذمم مدينة وأرصدة مدينة أخرى، وتتكون مطلوباتها المالية من قروض لأجل وذمم دائنة. لا تختلف القيمة العادلة للأدوات المالية جوهرياً عن قيمتها الدفترية.

٣٠ - المصادر الرئيسية لعدم التأكد من التقديرات

انخفاض قيمة الذمم المدينة

يتم تقدير الذمم المدينة القابلة للتحويل عندما يصبح من غير المحتمل تحصيل كامل المبلغ. يتم هذا التقدير، إذا كان المبلغ كبيراً في حد ذاته، على أساس كل مبلغ على حدة. أما المبالغ التي هي ليست كبيرة في حد ذاتها ولكن تجاوزت موعد استحقاقها فيتم تقديرها على أساس إجمالي ويتم تكوين المخصص على أساس طول مدة تجاوز الاستحقاق بناء على معدلات التحصيل التاريخية.





## الشركة السعودية للخدمات الصناعية (شركة مساهمة سعودية) وشركاتها التابعة

إيضاحات حول القوائم المالية الموحدة  
كما في ٣١ ديسمبر ٢٠١١ م

### ٣٠ - المصادر الرئيسية لعدم التأكد من التقديرات (تتمة)

#### الانخفاض في قيمة المخزون

تُسجل البضاعة بالتكلفة أو صافي القيمة الممكن تحقيقها، أيهما أقل . عند تقادم البضاعة أو عندما تصبح نالفة يتم تقدير قيمتها القابلة للتحويل . في حالة مبالغ المخزون الكبيرة في حد ذاتها يتم التقدير لكل بند على حدة، أما مبالغ البضاعة التي ليست كبيرة في حد ذاتها إلا أنها أصبحت متقادمة أو نالفة فيتم تقديرها على أساس إجمالي، ويتم تكوين المخصص طبقاً لنوع المخزون ودرجة التقادم أو التلف بناء على أسعار البيع المتوقعة .

#### الأعمار الإنتاجية للممتلكات والمعدات

تحدد الإدارة الأعمار الإنتاجية لممتلكاتها ومعداتنا لاحتساب الاستهلاك. يتم تحديد هذا التقدير بعد الأخذ في الاعتبار الاستعمال المتوقع للأصل أو التلف الطبيعي. تقوم الإدارة بمراجعة القيمة المتبقية للأعمار الإنتاجية سنوياً ويتم تعديل الاستهلاك المحمل الذي يتم تحميله مستقبلاً في الحالات التي ترى فيها الإدارة بأن الأعمار الإنتاجية تختلف عن التقديرات السابقة.

#### فترة إطفاء الموجودات غير الملموسة

تحدد الإدارة الأعمار الإنتاجية لممتلكاتها ومعداتنا لاحتساب الاستهلاك. يتم تحديد هذا التقدير بعد الأخذ في الاعتبار الفائدة المتوقعة التي سيتم الحصول عليها من استعمال الموجودات غير الملموسة. تقوم الإدارة بمراجعة القيمة المتبقية للأعمار الإنتاجية سنوياً ويتم تعديل الإطفاء المحمل مستقبلاً في الحالات التي ترى فيها الإدارة بأن الأعمار الإنتاجية تختلف عن التقديرات السابقة.

### ٣١ - قطاعات الأعمال

تتكون الشركة والشركات التابعة من قطاعات الأعمال الرئيسية التالية :

- قطاع محطات الوقود والصيانة
- قطاع مشروع الرصيف البحري
- قطاع تطوير الموانئ
- قطاع تحليه مياه البحر
- قطاع مشروع الإيداع وإعادة التصدير
- المركز الرئيس للشركة ويشتمل على عمليات المركز الرئيس والأنشطة الاستثمارية

إن هذه القطاعات هي الأساس الذي تبنى عليه الإدارة تقاريرها الداخلية حول قطاعات الأعمال الرئيسية .



د. عبد

الشركة السعودية للخدمات الصناعية (شركة مساهمة سعودية) وشركاتها التابعة

إيضاحات حول القوائم المالية الموحدة  
كما في ٣١ ديسمبر ٢٠١١م

٣١ - قطاعات الأعمال (تتمة)

تتكون الموجودات والمطلوبات والمبيعات ونواتج الأعمال لهذه القطاعات للسنة المنتهية في ٣١ ديسمبر مما يلي:

(بالآلاف الريالات)	قطاع محطات التوقد والصيانة		قطاع تحليه مياه البحر		قطاع مشروع الإبناح وإعادة التصدير		المركز الرئيس المجموع
	قطاع محطات التوقد والصيانة	قطاع تحليه مياه البحر	قطاع مشروع الإبناح وإعادة التصدير	قطاع مشروع الإبناح وإعادة التصدير	المركز الرئيس		
٢٠١١م							
الموجودات	٢٤,٧٥٥	١,٨١٢,٥٩٤	٢٨٦,٠٥٩	٢٠٠,٣٢٥	٢٠٨,٦٢٧	٢,٥٣٢,٣٦٠	
المطلوبات	٣,٣٣٥	١,٣٥٠,٧٩٣	٦٥,٩٨١	٢٤,١٣٦	٢٢,٧١٧	١,٤٦٦,٩٦٢	
إيرادات المبيعات والأعمال	٣٩,٧٧٨	٢٣٩,٧٥٩	٧٣,٩٢١	٤٤,٧٩٤	-	٣٩٨,٢٥٢	
صافي الدخل / (الخسارة) قبل حقوق الأقلية	٢,٠١٤	٨,٧٢٨	٢٣,١٩٣	١١,٩٧٩	(١٩,٥٧٩)	٢٦,٣٣٥	
صافي الدخل / (الخسارة)	٢,٠١٣	٥,٤٩٩	١٤,١٢٨	٨,٩٨٠	(١٩,٥٧٩)	١١,٠٤١	
٢٠١٠م							
الموجودات	٢٢,٦٣٨	١,٨١٤,٠١٦	٢٥٩,٤١٩	١٨٥,٤٣٥	٢١٤,٥٤٤	٢,٩٩٦,٠٥٢	
المطلوبات	٢,٨٣٧	١,٣٥٢,٠٠٢	٥٠,٨٣٠	٢٥,٦٢٥	١٨,٨٠٤	١,٥٥٠,٠٩٨	
إيرادات المبيعات والأعمال	٣٨,١٥٦	١٢١,٢٨٢	٧٨,٦٦٣	٤٣,٧٤٢	-	٢٨١,٨٤٣	
صافي الدخل / (الخسارة) قبل حقوق الأقلية	١,٩٥٩	(٢٢,٩٨٥)	٢٩,٢١٥	١٦,٠٥٥	(١٦,٢٠٠)	٨,٠٤٤	
صافي الدخل / (الخسارة)	١,٩٥٩	(١٤,٤٨١)	١٧,٩٩٨	١٢,٨٥٠	(١٦,٩٩٩)	٢,١٢٧	

تعمل المجموعة في المملكة العربية السعودية فقط.

٣٢ - الأثر المترتب عن تخفيض نسبة الملكية في شركة تابعة

زادت الشركة السعودية لتنمية التجارة والصادرات - تصدير وهي شركة تابعة خلال عام ٢٠٠٥م رأسمالها بمبلغ ٣٥ مليون ريال سعودي ليصبح رأسمالها بعد الزيادة بمبلغ ٨٠ مليون ريال سعودي. شاركت الشركة في تلك الزيادة بمبلغ ١٧,٣٠٠,٠٠٠ ريال سعودي (موزع على ١٧,٣٠٠ حصة) وعليه أصبحت الشركة تمتلك ٦٠,٨٠٠ حصة تمثل ٧٦% من رأس مال شركة تصدير مقارنة مع ٦٧,٩٦% من رأس المال قبل الزيادة. ونتيجة لتخفيض الحصة في الشركة التابعة فقد انخفضت حصة الشركة من الخسائر المتراكمة للشركة التابعة نظراً لتحمل الشركاء الآخرين جزءاً من الخسائر المتراكمة بلغ ٢١٨,٦٥٣,٤٦٣ ريال سعودي بالإضافة إلى مبلغ ١٢,٠٧٥ ريال سعودي ناتج عن تخفيض الحصة في الشركات التابعة الأخرى خلال سنة ٢٠٠٨م، تم الإفصاح عن المعاملة المذكورة بعاليه في قائمة المركز المالي ضمن بند حقوق المساهمين.

٣٣ - أرقام المقارنة

أعيد تصنيف بعض أرقام السنة السابقة لتتوافق مع أرقام السنة الحالية.

  
ديسمبر

