

كلمة رئيس مجلس الإدارة

السادة مساهمي الشركة السعودية للخدمات الصناعية المحترمين

السلام عليكم ورحمة الله وبركاته ،،

يتجدد اللقاء و يستمر التواصل معكم من خلال التقرير السنوي لمجلس الإدارة بعد نهاية العام المالي ٢٠١٠ م ، ويرغم تحمل الشركة تكلفة التمويل الاسلامي لشركة محطة بوابة البحر الاحمر وتكوين مخصص هبوط بكامل قيمة الاستثمار في سما للطيران، فإننا نلمس تحسناً في نتائج الشركة التشغيلية مقارنة بالعام الماضي.

كما يسعدنا أن ننوه بأن شركة محطة بوابة البحر الأحمر تسير حسب الجدول الزمني المعتمد وبدأت فعلاً في النشاط التشغيلي الكامل للرصيف البحري والذي تصل طاقته الاستيعابية إلى ١.٨ مليون حاوية قياسية بما يمثل زيادة في الطاقة الاستيعابية لميناء جدة الإسلامي بنسبة ٤٥% . وقامت كذلك شركة "كنداسة" بعدة أعمال توسعية لنشاطها تتمثل في بناء خط أنبوبي توسعي لمنتجها من المياه المحلاة و كذلك الشروع في الدراسات الهندسية للبدء في مشروع توسعة محطة تحلية المياه بجده و زيادة الطاقة الإنتاجية. كما قامت شركة "تصدير" بزيادة الطاقة الاستيعابية لقريبة المستودعات الأمر الذي أدى إلى تحسين أداءها التشغيلي و الإيرادات الناتجة من العمليات الرئيسية. وانعكس الأمر كذلك على شركة "اسناد" حيث تحسن أداءها التشغيلي والمالي نتيجة التوسعات التشغيلية التي قامت بها في منطقة إعادة التصدير بميناء جدة الإسلامي. أيضاً بدأت شركة "توزيع" بضخ المياه من خلال شبكتها في المدينة الصناعية الأولى بجده حسب خطتها التشغيلية المعتمدة وجاري العمل لإنجاز كامل مكونات مشاريعها في كل من المدن الصناعية الأخرى في الرياض والقصيم خلال عام ٢٠١١ م.

كما قامت الشركة باعادة تقييم بعض الأصول الأخرى غير التشغيلية للوقوف على قيمتها السوقية و تكوين مخصصات لها حتى تنعكس في النتائج الصافية للشركة لمواجهةها مستقبلاً، كما تم فعلاً في

استثمار الشركة في شركة سما للطيران، و هذا يؤكد على سياسة الشركة الواضحة في تعزيز منهج الافصاح والشفافية.

واتباعاً لاستراتيجية الشركة في تعزيز قيمتها وأدائها على المدى الطويل بالتركيز على دعم الأنشطة الحالية وكذلك التوسع في أنشطة جديدة أخرى تتمحور حول الأنشطة الرئيسية للشركة وعن طريق رفع كفاءة الأداء والكفاءة التشغيلية ودعم أنظمة الرقابة والضبط الداخليين ومتابعة ما تبقى من المشاريع.

وفي الختام أتقدم بالشكر و التقدير لكافة الأخوة أعضاء مجلس الإدارة و العاملين بالشركة و الشركات الشقيقة للجهود المبذولة في سبيل الارتقاء بخدمات و أداء الشركة، كما أتقدم بجزيل الشكر إلى اخواننا المساهمين على دعمهم المتواصل.

سائلاً الله التوفيق والسداد للجميع ..

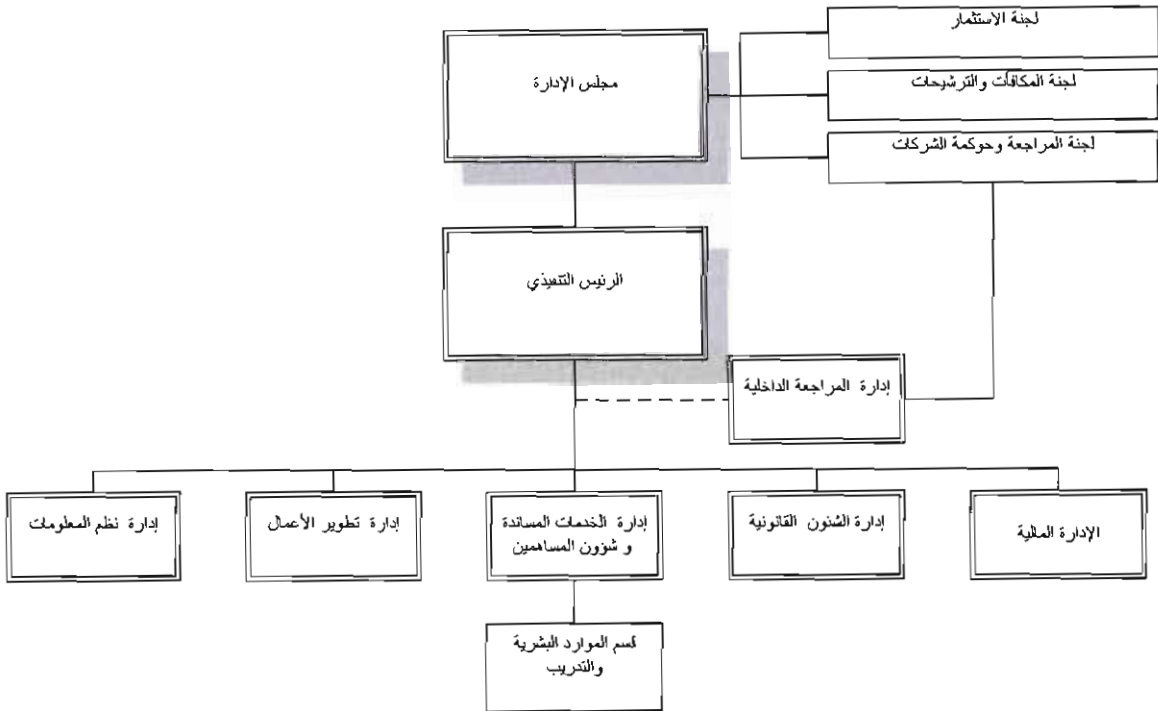


رئيس مجلس الإدارة
محمد أحمد زينل علي رضا

الهيكل الإداري والتنظيمي للشركة:

تمارس شركة سيسكو نشاطها كشركة قابضة عن طريق الإستثمار وتطوير مشاريع طويلة المدى بحصص متفاوتة من خلال عدة شركات تابعة . وتدار تلك الشركات بهياكل إدارية مستقلة تتبع لمجالس إدارتها ، والتي تضم أعضاء ممثلين عن شركة سيسكو . كما تعكس القوائم المالية الموحدة للشركة نتائج أعمال الشركات التابعة مدمجةً مع نتائج أعمال شركة سيسكو.

وتقوم شركة سيسكو بتقديم خدمات مشتركة مساندة للشركات التابعة تتمثل في تقنية المعلومات والإستشارات القانونية والمالية والتدريب وتطوير الأعمال مقابل رسوم تنافسية.



١- وصف لأنواع النشاط الرئيسي للشركة ومجموعتها و التأثير على حجم الأعمال التجارية وأسهمه في النتائج:

أُنشئت الشركة لغرض القيام بأعمال الصيانة والتشغيل والإدارة للمصانع والمرافق الصناعية وإنشاء المباني السكنية وكافة المرافق والخدمات التابعة لها من مراكز ترفيهية وأسواق ومطاعم ومشروعات الإعاشة وتسويق منتجات المصانع محلياً وعالمياً، ونقل البضائع على الطرق البرية بالمملكة.

ويتمثل النشاط الرئيسي الحالي للشركة في استثمارات وإدارة الشركات التابعة والتي تعمل في قطاع تطوير وإدارة خدمات الموانئ ، ومناطق إعادة التصدير ، وإنتاج وتوزيع المياه ، والخدمات اللوجستية والصناعية المساندة.

إستثمارات الشركة و الشركات التابعة وأنشطتها:

تتوزع استثمارات الشركة بين شركات تابعة وشقيقة مملوكة بطريقة مباشرة وغير مباشرة بالإضافة إلى استثمارات أخرى على النحو التالي:

أولاً: شركة البحر الأحمر لتطوير الموانئ "مساهمة مغلقة":

مقر هذه الشركة في المملكة العربية السعودية ويقع مركزها الرئيسي بمدينة جدة. وقد تم تأسيس الشركة في عام ٢٠٠٩م وتبلغ نسبة تملك شركة سيسكو ٥٣% من رأسمالها البالغ ٣٠٣ مليون ريال.

نشاط الشركة:

ويتمثل نشاط الشركة في تطوير وإنشاء وتشغيل وصيانة محطات الحاويات ومناولتها وتفريغها وخدمات الشحن والملاحة والخدمات البحرية المساندة اللازمة وتزويد السفن بالماء والطاقة ومعالجة مياه الصرف الصحي وأعمال الحفر والردم والإستثمار في جميع الأنشطة السابقة.

هيكل الملكية

الشركاء	شيسكو	زينل للصناعات	زينل للصيانة	تصدير	سي تي أيلاند	الاجمالي
نسبة الملكية	٥٣%	١٦%	١%	١٠%	٢٠%	١٠٠%

التأثير على أعمال شيسكو : ليس لها تأثير مباشر على نتائج الأعمال حيث أن نشاطها الحالي يتمثل في الإستثمار في شركة محطة بوابة البحر الأحمر .

ثانياً: شركة محطة بوابة البحر الأحمر "ذات مسؤولية محدودة"

مقر هذه الشركة في المملكة العربية السعودية ويقع مركزها الرئيسي بمدينة جدة. وقد تم تأسيس الشركة في عام ٢٠٠٧م وتبلغ نسبة تملك شركة شيسكو ٢١,٢% من رأسمالها البالغ ٥٠٥ مليون ريال.

نشاط الشركة:

تطوير وانشاء وتشغيل وصيانة محطات الحاويات ومناولتها وتفرغها وخدمات الشحن والملاحة والخدمات البحرية المساندة اللازمة وتزويد السفن بالماء والطاقة ومعالجة مياه الصرف الصحي وأعمال الحفر والردم والإستثمار في جميع الأنشطة السابقة.

هيكل الملكية

الشركاء	شيسكو	زينل للصناعات	تصدير	شركة البحر الاحمر للتطوير	سي تي أيلاند	الاجمالي
نسبة الملكية	٢١.٢%	٦.٨%	٤%	٦٠%	٨%	١٠٠%

التأثير على أعمال شيسكو : تمثل شركة محطة بوابة البحر الاحمر ٧٣% من موجودات شركة شيسكو و ٤٣% من المبيعات وإيرادات الأعمال.

ثالثاً: شركة كنداسة لخدمات المياه "ذات مسؤولية محدودة"

مقر هذه الشركة في المملكة العربية السعودية ويقع مركزها الرئيسي بمدينة جدة وتبلغ نسبة تملك شركة سيسيكو ٦٠% من رأس مالها البالغ ٥٤.١ مليون ريال، و تأسست في عام ٢٠٠١م.

نشاط الشركة:

يتمثل نشاط الشركة في بناء وتشغيل محطات تحلية مياه البحر وتبلغ طاقتها الإنتاجية حالياً ٣٩ ألف متر مكعب يومياً من المياه المحلاة .

كما تمتلك شركة كنداسة مانسبته ٦٠% من رأس مال (شركة يمن كنداسة لخدمات المياه) . و كذلك تمتلك مانسبته ٧٠% من رأس مال (شركة بحر كنداسة) .

هيكل الملكية

الشركاء	سيسيكو	شركة محمد عبداللطيف جميل المحدودة	شركة خدمات المياه والبيئة المحدودة	الاجمالي
نسبة الملكية	٦٠%	٣٠%	١٠%	١٠٠%

التأثير على أعمال سيسيكو : تمثل شركة كنداسة ١٠% من موجودات شركة سيسيكو و ٢٨% من المبيعات وإيرادات الأعمال.

رابعاً: الشركة السعودية لتنمية التجارة والصادرات (تصدير) "شركة ذات مسؤولية محدودة":
مقر هذه الشركة في المملكة العربية السعودية ويقع مركزها الرئيسي بمدينة جدة وتبلغ نسبة تملك
شركة سيسكو ٧٦% من رأس مالها البالغ ١٩٠ مليون ريال، وتأسست في عام ١٩٩٤م.

نشاط الشركة:

تخزين السيارات الواردة للمملكة والسيارات التي يتم إعادة تصديرها. وتوفير ساحات لتخزين الحاويات
وعمليات المناولة والفحص الجمركي والتصدير وإعادة التصدير. بالإضافة إلى توفير نوعيات مختلفة
من المستودعات تستوعب كميات كبيرة من البضائع وإعادة التغليف والتعبئة والتجميع للبضائع في
الساحات المفتوحة أو المستودعات المغلقة وتجزئتها ونقلها ومناولتها.

هيكل الملكية

الشركاء	سيسكو	زينل للصناعات	الاجمالي
نسبة الملكية	٧٦%	٢٤%	١٠٠%

التأثير على أعمال سيسكو : تمثل شركة تصدير ٧% من موجودات شركة سيسكو و ١٦% من
المبيعات وإيرادات الأعمال.

خامساً: شركة تشغيل الخدمات المساندة (إسناد) "ذات مسؤولية محدودة"

مقر هذه الشركة في المملكة العربية السعودية ويقع مركزها الرئيسي بمدينة جدة وتأسست في عام
٢٠٠٤م . وتبلغ نسبة تملك شركة سيسكو ٩٧% من رأس مالها البالغ ١٥ مليون ريال.

نشاط الشركة:

تقوم الشركة بتشغيل مشاريع الخدمات في المدن الصناعية بكل من جدة والرياض والمتمثلة في
محطات الوقود وصيانة السيارات والخدمات اللوجستية والخدمات المساندة للموانئ وخدمات نقل
المياه.

هيكل الملكية

الشركاء	سيسكو	تصدير	الاجمالي
نسبة الملكية	97%	3%	100%

التأثير على أعمال سيسكو : تمثل شركة اسناد 1% من موجودات شركة سيسكو و 14% من المبيعات وإيرادات الأعمال.

سادساً: الشركة الدولية لتوزيع المياه (توزيع) "ذات مسؤولية محدودة" مقر هذه الشركة في المملكة العربية السعودية ويقع مركزها الرئيسي بمدينة جدة وتأسست في عام 2006م ، وتبلغ نسبة تملك شركة سيسكو 50% من رأسمالها البالغ 65 مليون ريال.

نشاط الشركة:

ويتمثل نشاط الشركة في اعمال المقاولات والإنشاءات العامة وأعمال المياه والمجاري والري والصرف الصحي (شبكات المياه وتصريف السيول) والأعمال الميكانيكية ومحطات تقنية المياه والمجاري ومحطات الضخ وصيانة وتشغيل مرافق المياه والمجاري وتشغيل شبكات إنشاءات المياه بأنواعها.

هيكل الملكية

الشركاء	سيسكو	اميوتر (احدى شركات اميانتيت)	الاجمالي
نسبة الملكية	50%	50%	100%

التأثير على أعمال سيسكو: حيث أن نتائج اعمال شركة توزيع لا تدمج ضمن نتائج سيسكو الموحدة ، فانه يتم فقط إدراج نصيب سيسكو من صافي نتائج الأعمال.

مدير عام
مدير

سابعاً: شركة الجبر تالكي "ذات مسؤولية محدودة":

مقر هذه الشركة في المملكة العربية السعودية ويقع مركزها الرئيسي بمدينة الجبيل ، وتبلغ نسبة تملك شركة سييسكو ٣٣.٣٣% من رأسمالها البالغ ٢١.١ مليون ريال وتأسست في عام ٢٠٠٤م.

نشاط الشركة:

تنفيذ عقود مقاولات إنشاء وتشغيل وصيانة المستودعات والمساحات والخدمات اللوجستية لقطاع البتروكيماويات.

هيكل الملكية

الشركاء	سييسكو	الفرد تالكي	ازميل (مجموعة الجبر)	الاجمالي
نسبة الملكية	٣٣.٣٣%	٣٣.٣٣%	٣٣.٣٣%	١٠٠%

التأثير على أعمال سييسكو: حيث أن نتائج اعمال شركة الجبر تالكي لا تدمج ضمن نتائج سييسكو الموحدة ، فانه يتم فقط إدراج نصيب سييسكو من صافي نتائج الأعمال.

استثمارات أخرى:

١- تمتلك شركة سييسكو ٢.٦٧% من رأسمال شركة سما للطيران المحدودة والبالغ ١٨٧.٥ مليون ريال ، علماً بأنه قد قامت الشركة بتكوين مخصص بكامل قيمة الإستثمار ، المقدر بقيمة ١٠,٧ مليون ريال ، نظراً لإعلان شركة سما للطيران عن توقف نشاطها.

٢- تستثمر شركة سييسكو ما قيمته ٩,٥ مليون ريال والذي يمثل نسبة ١.٢٤% من رأسمال شركة جروث جايت كوربوريشن (البحرين) والبالغ ٢٠٢ مليون دولار أمريكي .

٢- وصف لخطط وقرارات الشركة المهمة:

تستمر الشركة في نهجها وإستراتيجيتها في تطوير مشاريع البنية التحتية لدعم الإقتصاد الوطني و تسعى كذلك لدراسة عدة مشاريع في مجالات الخدمات اللوجستية و خدمات الطاقة ، وتسعى حالياً لتعزيز نظام الحوكمة لمتابعة أنشطة الشركة .

التوقعات المستقبلية:

- تتوقع الشركة نمواً متوازناً في أعمالها يضمن توزيع المخاطر والإستثمار في الفرص التي تحقق التوازن بين العوائد والمخاطر.
- تتبنى الشركة إستراتيجية النمو سواءً عن طريق الإندماج والاستحواذ على شركات جديدة أو التوسع في المشاريع المرتبطة بأنشطة الشركة الحالية، كما تقوم الشركة بدراسة توسيع مجال إستثماراتها في أنشطة متعددة تشمل خدمات الطاقة والصيانة والتشغيل.
- تتوقع الشركة أن تنمو إيراداتها خلال الأعوام القادمة نتيجة تشغيل مشاريعها ذات الثقل الإقتصادي والمتمثلة في مشروع شركة محطة بوابة البحر الأحمر ومشاريع شركة توزيع وكذلك توسعات الشركات التابعة الأخرى.

المخاطر التي تواجهها الشركة:

تتأثر الشركة كأى نشاط إقتصادي بمجموعة من المخاطر التشغيلية والمالية المتعلقة بعمليات الشركة أهمها مخاطر الإئتمان الخاصة بعملائها ومخاطر السيولة بتوفر التسهيلات الإئتمانية ومخاطر الأنظمة المتعلقة بالقوانين إلى جانب بعض المخاطر الأخرى التي قد تواجهها في بيئة تنافسية مماثلة وعلى سبيل المثال لا الحصر:

القوانين الحكومية والتشريعات والمعايير:

أى تغيرات سلبية في القوانين أو المعايير المتبعة في المملكة قد يكون لها تأثير سلبي على قدرة الشركة على الاكتساب.

عدم الاستقرار الإقليمي:

أي حرب قد تحصل في المنطقة سيكون لها تأثير على قدرة الشركة على مواصلة أعمالها حسب منهجيتها.

المخاطر البيئية:

إن التغيير في الأنظمة البيئية أو التغييرات البيئية الناتجة عن التغير المناخي العالمي أو الأخطار التي تتجم عن التلوث البيئي الذي يحدث لبيئة العمل داخل الشركات التابعة أو التي قد تحدث نتيجة أسلوب عمل العملاء أو موردي الشركة أو المتعاملين معها قد يكون له تأثير سلبي على أداء الشركة بشكل عام.

الأخطار الاقتصادية:

- قدرة الشركة على الكسب قد تتأثر سلباً إلى حد كبير عند حدوث تغييرات في المناخ الاقتصادي مثل الاندماجات في المدن الاقتصادية التي قد تشكل تحديات للنشاطات الأساسية للشركة.
- عملية تطوير مشاريع جديدة هي عملية تنافسية تعتمد على فرز مكثف للفرص المتاحة والإستثمار في ظل السوق التنافسي.

السلوك الغير أخلاقي للمنافسين:

التصرفات الغير أخلاقية من قبل بعض المشغلين من ذوي النشاطات المحدودة ، قد يؤثر سلباً على قدرات الشركة على الإكتساب.

التدفق النقدي من العمليات:

في حال عدم توفر التدفقات النقدية حسب الخطة الموضوعية لأي سبب خارج عن إرادة الشركة قد يؤثر سلباً على أعمالها.

حسب
محمد بن
صالح

اعتماد شركات سيسكو التابعة على بعضها البعض:

حيث أن سيسكو تعتمد في جزء من دخلها على تعاملات شركات تابعة تخدم بعضها البعض فإن أي تأثير سلبي على أعمالهم المشتركة قد يؤثر بشكل سلبي على أعمال شركة سيسكو ككل.

المخاطر المالية:

واجه سوق الاعمال صعوبة في الفترة السابقة في تدبير التمويل اللازم للمشاريع بصفة عامة وحيث تعتمد شركة سيسكو على التمويل الإسلامي لتمويل مشاريع شركاتها، فإنه قد تم توفير التمويل اللازم لكافة مشاريع الشركات التابعة الحالية . ومع تحسن البيئة التمويلية إلى حد ما ، بعد مرور الأزمة المالية العالمية ، فإن العمل جارٍ للحصول على التمويل اللازم للمشاريع المستقبلية.

[Handwritten signature]

[Handwritten signature]

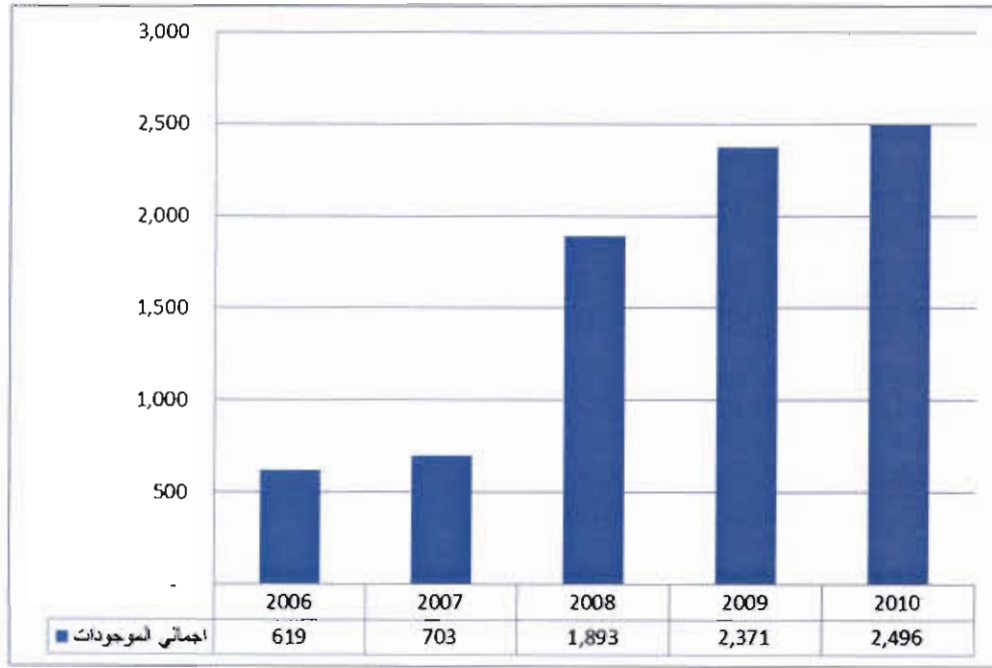
٣- جدول لأصول وخصوم الشركة ونتائج الأعمال للسنوات المالية الخمس الأخيرة .

مقارنة النتائج المالية للعام ٢٠١٠م بالخمس سنوات السابقة

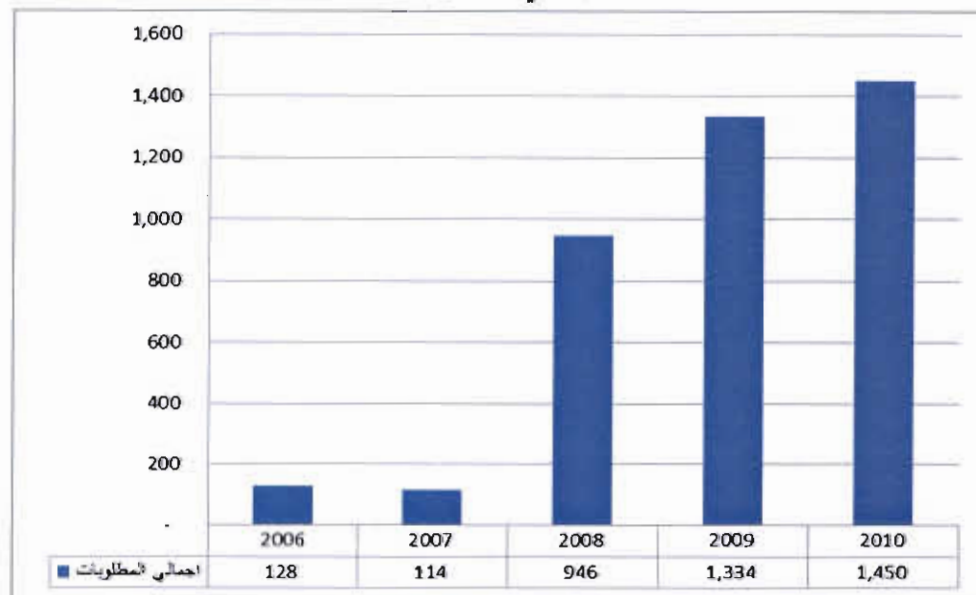
* قائمة المركز المالي :

٢٠٠٦م	٢٠٠٧م	٢٠٠٨م	٢٠٠٩م	٢٠١٠م	البيان
ريال سعودي (بالآلاف)	ريال سعودي (بالآلاف)	ريال سعودي (بالآلاف)	ريال سعودي (بالآلاف)	ريال سعودي (بالآلاف)	
١٢٢,٣٧٠	٨٤,٨١٢	٧٦٣,٢٧٣	٥٢١,٥٢٤	٣٠١,٤٩٠	الموجودات المتداولة
٤١,٢٧٨	٨٤,٥٠٧	٦٧,٦٣٦	٩٦,٥٥٣	٦٩,٤١٦	الاستثمارات
٣٩٤,٧٤٤	٥١٥,٦٧٥	١,٠٤٦,٤٣١	١,٧٣٩,٨٠٢	٢,١١٢,٦٧٥	ممتلكات وآلات ومعدات
٦٠,٥٣١	١٧,٧٩٠	١٥,٣١٣	١٢,٨٣٦	١٢,٤٧١	الأصول الأخرى طويلة الأجل
<u>٦١٨,٩٢٣</u>	<u>٧٠٢,٧٨٤</u>	<u>١,٨٩٢,٦٥٣</u>	<u>٢,٣٧٠,٧١٥</u>	<u>٢,٤٩٦,٠٥٢</u>	إجمالي الموجودات
٦٠,٧٦٩	٥٣,٧٦٠	٢٢٦,٠٣١	١٢٤,٤٤٤	٢٢٧,٢٣٠	المطلوبات المتداولة
٦٣,٧١٠	٥٦,٨٦٨	٧١٥,٧٩٠	١,٢٠٤,٠٢٨	١,٢١٥,٦٨٤	قروض طويلة الأجل
٣,٨٨١	٣,٢٣٨	٤,٥٤٨	٥,٧١٢	٧,١٨٤	المطلوبات الأخرى
<u>١٢٨,٣٦٠</u>	<u>١١٣,٨٦٦</u>	<u>٩٤٦,٣٦٩</u>	<u>١,٣٣٤,١٨٤</u>	<u>١,٤٥٠,٠٩٨</u>	إجمالي المطلوبات
٤٠٠,٠٠٠	٤٠٠,٠٠٠	٦٨٠,٠٠٠	٦٨٠,٠٠٠	٦٨٠,٠٠٠	رأس المال
-	-	٣٦,٤٠٩	٣٦,٤٠٩	٣٦,٤٠٩	علاوة الأصدار
٤,٨٦٧	٤,٨٦٧	٤,٨٦٧	٤,٨٦٧	٤,٨٦٧	الإحتياطيات
٢٣,٣٦٥	١٩,٩٢٨	(٤,٢٨٠)	(٣,٠٣٤)	(٩٠٧)	الأرباح/الضمان المتراكمه
٢,٠٤٩	١,٣٨٤	٤,٦٥٣	١١,٢٨١	٤,٦٥٣	حقوق ملكية أخرى
٦٠,٢٨٢	١٦٢,٧٣٩	٢٢٤,٦٣٥	٣٠٧,٠٠٨	٣٢٠,٩٣٢	حقوق الأقلية
٤٩٠,٥٦٣	٥٨٨,٩١٨	٩٤٦,٢٨٤	١,٠٣٦,٥٣١	١,٠٤٥,٩٥٤	اجمالي حقوق المساهمين
<u>٦١٨,٩٢٣</u>	<u>٧٠٢,٧٨٤</u>	<u>١,٨٩٢,٦٥٣</u>	<u>٢,٣٧٠,٧١٥</u>	<u>٢,٤٩٦,٠٥٢</u>	إجمالي المتتويات وحقوق المساهمين

اجمالي الموجودات

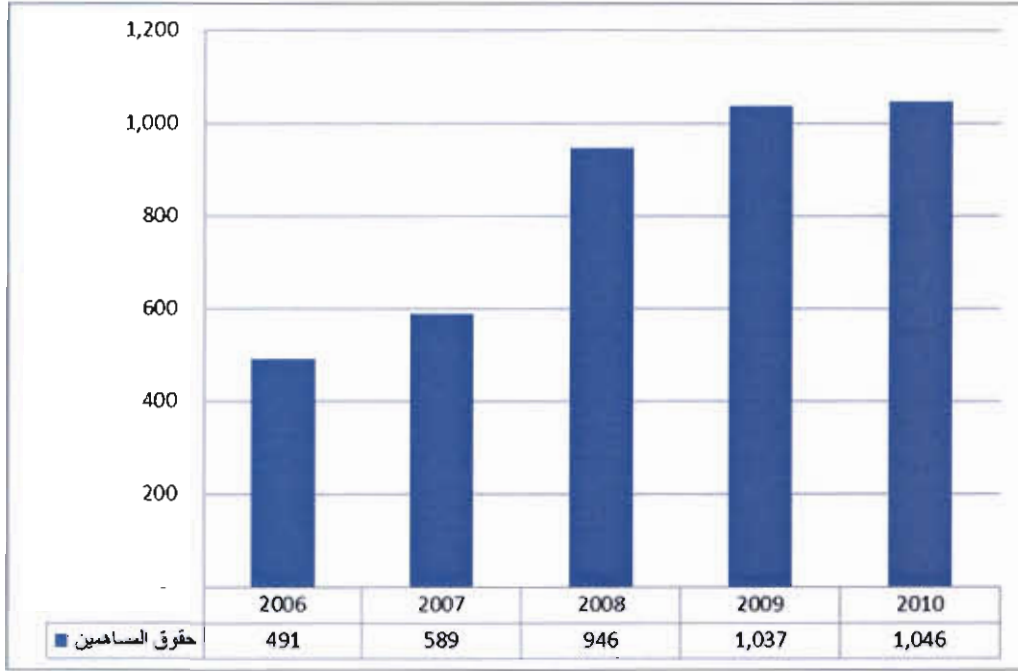


اجمالي المطلوبات



Handwritten signature and date: ١٤٣١

حقوق المساهمين

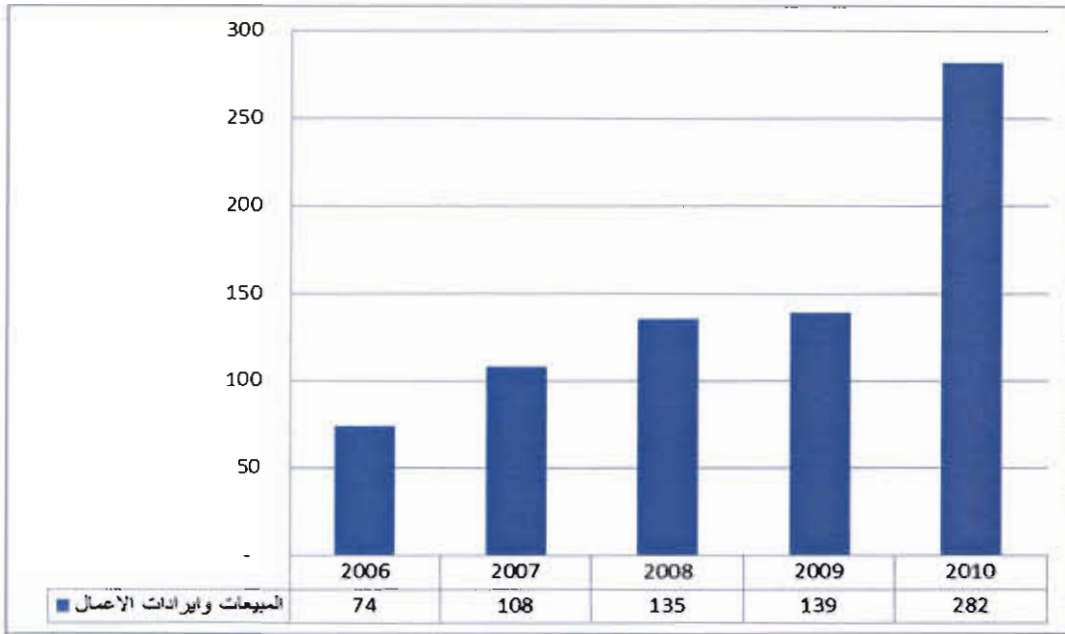


رئيس مجلس الإدارة

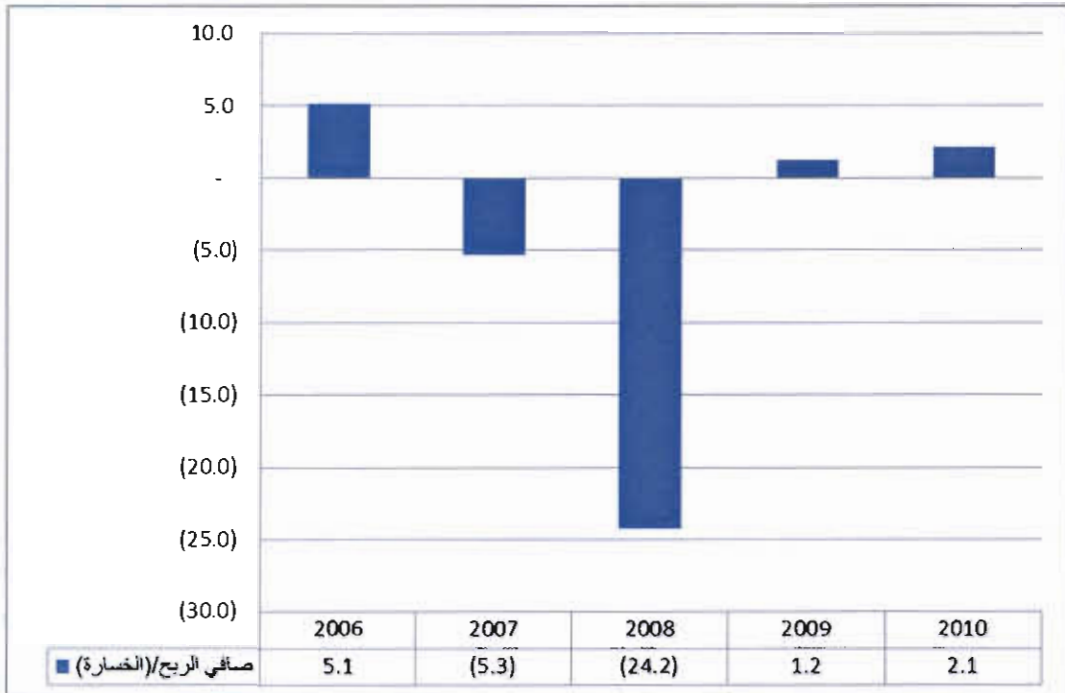
* قائمة الدخل:

٢٠٠٦م	٢٠٠٧م	٢٠٠٨م	٢٠٠٩م	٢٠١٠م	البيان
ريال سعودي (بالآلاف)	ريال سعودي (بالآلاف)	ريال سعودي (بالآلاف)	ريال سعودي (بالآلاف)	ريال سعودي (بالآلاف)	
٧٤,٠٦٩	١٠٧,٨٠٧	١٣٥,٢٣٩	١٣٨,٨٩٤	٢٨١,٨٤٣	المبيعات وايرادات الاعمال
(٤٩,٤٩٦)	(٦٤,٦٤٦)	(٧٥,٠٤٧)	(٧٣,٩٦٩)	(١٧٣,٣٤٦)	تكلفة المبيعات والاعمال
٢٤,٥٧٣	٤٣,١٦١	٦٠,١٩٢	٦٤,٩٢٥	١٠٨,٤٩٧	الربح الاجمالي
(١٧,٧٦٩)	(٢٢,٨٣٦)	(٤١,٥٠٠)	(٤٨,٨٨٣)	(٦٥,٧٤١)	مصاريف عمومية وإدارية
(٤,٤٨٢)	(٥,٤٥٤)	(٥,٩٣٨)	(٦,٩٠٢)	(٧,٦٣٨)	مصاريف بيع و توزيع
٢,٣٢٢	١٤,٨٧١	١٢,٧٥٤	٩,١٤٠	٣٥,١١٨	مجمل ربح التشغيلي
(١,٢٤٧)	(٣,٢٢٢)	(٩,٥٢٠)	(٣,٥٠٦)	(٢٨,٤٨٩)	مصاريف تمويلية
-	١٢,٢١٤	-	-	-	أرباح التنازل عن منفعة
-	(١٠,٠٠٠)	(٢٦,٤٢٩)	(١,٢٢٩)	١١,٠٨٢	ارباح / خسائر محققة من استثمار في اوراق مالية متاحة للبيع
-	(١,٢١٩)	٢,١٨٤	٤٣٩	(١,٥٠٨)	صافي حصة الشركة في ارباح/ خسائر الشركات المرتبطة
-	-	-	(٣,٠٠٠)	(٧,٧٠٠)	هبوط غير مؤقت في القيمة السوقية للاستثمار في اوراق مالية متاحة للبيع
٧,٩٦٢	٢,٩٠٨	٥,٥٧٣	٦,٧٦٦	١,٦٤٠	الإيرادات الأخرى - صافي
(٣,٤٣٠)	(٤,٩٨٠)	(٢,٥١٠)	(١,٧٠٢)	(٢,٠٩٩)	الزكاة
(٥١٢)	(١٥,٨٨٧)	(٦,٢٥٩)	(٥,٦٦٣)	(٥,٩١٧)	حقوق الأقلية من صافي ارباح الشركات التابعة
٥,٠٩٥	(٥,٣١٥)	(٢٤,٢٠٧)	١,٢٤٥	٢,١٢٧	صافي الدخل

المبيعات وإيرادات الأعمال



صافي الربح / الخسارة



٤- تحليل جغرافي لمصادر وإجمالي إيرادات الشركة والشركات التابعة (بآلاف الريالات):
علماً بأنه لا يوجد للشركة فروع خارج المملكة:

٢٠٠٩م		٢٠١٠م		الشركة
الرياض	جدة	الرياض	جدة	
-	٣٢,٤٨٩	-	٤٣,٧٤٢	تصدير
-	٧٠,٦٧٢	-	٧٨,٦٦٣	كنداسة
١٣,٩٥٣	٢١,٠٦٨	١٤,٨٦٤	٢٣,٢٩٢	اسناد
-	٧١٢	-	١٢١,٢٨٢	محطة بوابة البحر الأحمر
١٣,٩٥٣	١٢٤,٩٤١	١٤,٨٦٤	٢٦٦,٩٧٩	المجموع
١٣٨,٨٩٤		٢٨١,٨٤٣		

٥- إيضاح لأي فروقات جوهرية في النتائج التشغيلية عن نتائج السنة السابقة أو أي توقعات معتنة من الشركة:

حققت الشركة نتائج تشغيلية متميزة هذا العام إذ ارتفعت إيراداتها من ١٣٨.٩ مليون ريال الي ٢٨١.٨ مليون ريال بنسبة ارتفاع بلغت ١٠٣%. كما ارتفعت الإيرادات التشغيلية من ٦٤.٩ مليون ريال الي ١٠٨.٥ مليون ريال بنسبة ارتفاع بلغت ٦٧%. كما ارتفع الربح التشغيلي من ٩.١ مليون ريال إلى ٣٥.١ مليون ريال بنسبة ارتفاع بلغ ٢٨٤%. ويعزى هذا الارتفاع بشكل رئيسي إلى دخول مشروع محطة بوابة البحر الاحمر مرحلة التشغيل الجزئي .

بلغت الارباح الصافية للسنة المالية المنتهية في ٢٠١٠/١٢/٣١م مبلغ ٢,١ مليون ريال، مقارنةً بمبلغ ١,٣ مليون ريال لنفس الفترة من العام السابق. كما بلغ ربح السهم للسنة المالية المنتهية في ٢٠١٠/١٢/٣١م ما قيمته ٠.٠٣ ريال/سهم، في حين بلغ ربح السهم لنفس الفترة من العام المالي السابق ما قيمته ٠,٠٢ ريال/ سهم . بالرغم من التحسن الكبير في الربح التشغيلي الا أنه يعود

الارتفاع الطفيف في الأرباح خلال العام ، مقارنة بالعام السابق ، الى تحمل الشركة مصاريف تمويلية خاصة بشركة محطة بوابة البحر الأحمر بالإضافة الى تكوين مخصص هبوط بكامل قيمة الاستثمار في شركة سما للطيران .

كانت النتائج التشغيلية للشركات التابعة جيدة في مجملها مقارنة بالعام الماضي (٢٠٠٩م) ، حيث حققت شركة كنداسة لخدمات المياه (كنداسة) ارتفاعاً في إيراداتها بنسبة ١١% وارتفاعاً في مجمل الربح قدره ٩% وارتفاعاً في الربح التشغيلي بنسبة ١٣%. كما حققت الشركة السعودية لتنمية التجارة والصادرات (تصدير) ارتفاعاً في إيراداتها بنسبة ٩% وارتفاع في مجمل الربح بنسبة ٢% وانخفاضاً في الربح التشغيلي قدره (١٩%)، وحققت شركة تشغيل الخدمات المساندة (إسناد) ارتفاعاً في إيراداتها بنسبة ٩% و ارتفاعاً في الربح التشغيلي قدره ١٩% و ارتفاعاً في صافي الربح التشغيلي بنسبة ٩٠%.

وحيث أن شركة بوابة البحر الأحمر قد بدأت أعمالها التشغيلية الجزئية مع نهاية العام الماضي (٢٠٠٩م) فقد حققت إيرادات بمبلغ ١٢١ مليون ريال واجمالي ربح قدرة ٣٤ مليون ريال و ربح تشغيلي قدرة ٤ مليون ريال .

٦- إيضاح لأي إختلاف عن معايير المحاسبة الصادرة عن الهيئة السعودية للمحاسبين

القانونيين:

○ لا يوجد لدينا أي إختلاف عن معايير المحاسبة الصادرة عن الهيئة السعودية للمحاسبين القانونيين.

٧- اسم كل شركة تابعة ونشاطها الرئيس ، والدولة المحل الرئيس لعملياتها، والدولة محل تأسيسها:

الدولة محل التأسيس	مقرها الرئيسي	نشاطها	الشركة التابعة
المملكة العربية السعودية	جدة	تطوير وإنشاء وتشغيل وصيانة محطات الحاويات ومناولتها وتفريغها وخدمات الشحن والملاحة والخدمات البحرية المساندة اللازمة وتزويد السفن بالماء والطاقة ومعالجة مياه الصرف الصحي وأعمال الحفر والردم والإستثمار في جميع الأنشطة السابقة.	شركة البحر الأحمر لتطوير الموانئ
المملكة العربية السعودية	جدة	تطوير وإنشاء وتشغيل وصيانة محطات الحاويات ومناولتها وتفريغها وخدمات الشحن والملاحة والخدمات البحرية المساندة اللازمة وتزويد السفن بالماء والطاقة ومعالجة مياه الصرف الصحي وأعمال الحفر والردم والإستثمار في جميع الأنشطة السابقة.	شركة بوابة البحر الأحمر
المملكة العربية السعودية	جدة	يتمثل نشاط الشركة في بناء وتشغيل محطات تحلية مياه البحر وتبلغ طاقتها الإنتاجية حالياً ٣٩ ألف متر مكعب يوميا من المياه المحلاة.	شركة كنداسة لخدمات المياه
المملكة العربية السعودية	جدة	تخزين السيارات الواردة للمملكة و السيارات التي يتم إعادة تصديرها وتوفير ساحات لتخزين الحاويات وعمليات المناولة والفتص الجمركي والتصدير وإعادة التصدير وتوفير نوعيات مختلفة من المستودعات تستوعب كميات كبيرة من البضائع وإعادة التغليف والتعبئة والتجميع للبضائع في الساحات المفتوحة أو المستودعات المغلقة وتجزئتها ونقلها ومناولتها.	الشركة السعودية لتنمية التجارة والصادرات
المملكة العربية السعودية	جدة	تشغيل مشاريع الخدمات في المدن الصناعية بكل من جدة والرياض والدمام والتمثلة في محطات الوقود وصيانة السيارات والخدمات اللوجستية والخدمات المساندة للموانئ وخدمات نقل المياه.	شركة تشغيل الخدمات المساندة
المملكة العربية السعودية	جدة	مقاولات الإنشاءات العامة وأعمال المياه والمجاري والري والصرف الصحي (شبكات المياه وتصريف السيول) والأعمال الميكانيكية ومحطات تقنية المياه والمجاري ومحطات الضخ وصيانة وتشغيل مرافق المياه والمجاري وتشغيل شبكات إنشاءات المياه بأنواعها.	الشركة الدولية لتوزيع المياه
المملكة العربية السعودية	الجبيل	تنفيذ عقود مقاولات إنشاء وتشغيل وصيانة المستودعات والخدمات اللوجستية لقطاع البتر وكيمويات.	شركة الجبر تالكي

انظر صفحة رقم (٦ - ١) شرح مفصل عن نشاط الشركات التابعة

٨- تفاصيل عن الأسهم وأدوات الدين الصادرة لكل شركة تابعة:

○ لا يوجد أسهم وأدوات دين صادرة لأي شركة تابعة.

٩- وصف لسياسة الشركة في توزيع الأرباح:

تتبنى الشركة سياسة توزيع أرباح سنوية على المساهمين لتعزيز قيمة العائد على المساهمين بما يتناسب مع أرباح الشركة ووضعها المالي وحالة السوق والمناخ الإقتصادي العام وغيرها من العوامل بما في ذلك تحليل الفرص الإستثمارية ومتطلبات إعادة الإستثمار والإحتياجات النقدية والرأسمالية والتوقعات التجارية. حيث يخضع توزيع الأرباح على موافقة الجمعية العمومية بناءً على توصية مجلس الإدارة.

تستند الشركة في سياسة توزيع الأرباح على ما نصت عليه المادة رقم (٤٠) و(٤١) من عقد التأسيس وفقاً للتالي:

المادة (٤٠) توزع أرباح الشركة الصافية السنوية بعد خصم جميع المصروفات العمومية والتكاليف الأخرى على الوجه التالي:

- تجنب الزكاة المفروضة شرعاً.
- تجنّب ١٠% من الأرباح الصافية لتكوين احتياطي نظامي ويجوز للجمعية العامة وقف هذا التجنّب متى بلغ الاحتياطي المذكور نصف رأس المال.
- يجنب ٥% من الأرباح الصافية لتكوين إحتياطي إتفاقي يخصص للصرف على كل ما يعود بالنفع على الشركة، ويجوز وقف هذا التجنّب إذا بلغ الإحتياطي المذكور ٥٠% من رأس المال.
- يوزع من الباقي بعد ذلك دفعه أولى للمساهمين تعادل ٥% من رأس المال المدفوع.
- يخصص بعدما تقدم ١٠% من الباقي لمكافأة مجلس الإدارة ويوزع الباقي بعد ذلك على المساهمين كحصة إضافية في الأرباح مع مراعاة ما يصدر في هذا الخصوص من قرارات أو تعليمات.

مجلس الإدارة

مادة (٤١) تدفع الأرباح المقرر توزيعها على المساهمين في المكان والمواعيد التي يحددها مجلس الإدارة

١٠- وصف لأي مصلحة في فئة الأسهم ذات الأهمية في التصويت تعود لأشخاص (عدا أعضاء مجلس إدارة الشركة وكبار التنفيذيين وأزواجهم وأولادهم القصر) قامو بإبلاغ الشركة بتلك الحقوق بموجب المادة الثلاثين من قواعد التسجيل والإدراج ، وأي تغيير في تلك الحقوق خلال السنة المالية الأخيرة:

إسم المساهم	عدد الأسهم في ٢٠١٠/١/١ م	نسبة التملك	عدد الأسهم في ٢٠١٠/١٢/٢٩ م	نسبة التملك	صافي التغير في عدد الأسهم خلال العام	نسبة التغير خلال العام
١ شركة زينل للصناعات المحدودة	١١,٥٠٩,٠٣٦	%١٦,٩	٩,٩٩٤,١٠٤	%١٤,٦	١,٥١٤,٩٣٢	%١٣

١١- وصف لأي مصلحة وحقوق خيار وحقوق اكتتاب تعود لأعضاء مجلس إدارة الشركة وكبار التنفيذيين وأزواجهم وأولادهم القصر في أسهم أو أدوات دين الشركة أو أي من شركاته التابعة ، وأي تغيير في تلك المصلحة أو تلك الحقوق خلال السنة المالية الأخيرة:

إسم العضو	عدد الأسهم في ٢٠١٠/١/١ م	نسبة التملك	عدد الأسهم في ٢٠١٠/١٢/٢٩ م	نسبة التملك	صافي التغير في عدد الأسهم خلال العام	نسبة التغير خلال العام
١ محمد أحمد زينل علي رضا	١٢٥,٤١٠	%٠,١٨	١٢٩,٤١٠	%٠,١٩	٤٠٠٠	%٣
٢ صالح أحمد حفني	١,٠٠٠	%٠,٠٠١	١,٠٠٠	%٠,٠٠١	٠	٠
٣ علوي محمد سعيد كامل	١,٠٠٠	%٠,٠٠١	١,٠٠٠	%٠,٠٠١	٠	٠
٤ محمد عادل زيني عقيل	١٤,٣٠٠	%٠,٠٢	١٤,٣٠٠	%٠,٠٢	٠	٠
٥ عدنان عبدالله ميمني	٢٣٩,٧٠٠	%٠,٣٥	٢٣٩,٧٠٠	%٠,٣٥	٠	٠
٦ وليد عبدالعزيز كيال	٢,٠٠٠	%٠,٠٠٣	٢,٠٠٠	%٠,٠٠٣	٠	٠
٧ عامر عبدالله زينل	٦,٣٩٨	%٠,٠٠٩	٦,٣٩٨	%٠,٠٠٩	٠	٠

١٢ - القروض القائمة بنهاية السنة المالية للعام 2010م وموقف سدادها (بالآلاف):
تفاصيل لأدوات الدين الصادرة لكل شركة تابعة.

الشركة	كنداسة	كنداسة	البحر الأحمر	تصدير
الجهة المقرضة	صندوق التنمية الصناعية السعودي	البنك الأهلي التجاري	بنك الراجحي	البنك الأهلي التجاري
الرصيد في ٢٠٠٩/١٢/٣١م	٤٢,٩٨٩	-	١,١٧٤,٢٣١	١٤,٩٩٣
قروض جديدة	-	٩,٩٥٧	١٣٣,٥١٠	-
قروض مسددة	(١١,٧٢٥)	-	(١٢,٧١١)	(٣,٧٥٠)
الرصيد في ٢٠١٠/١٢/٣١م	٣١,٢٦٤	٩,٩٥٧	١,٢٩٥,٠٣٠	١١,٢٤٣

جدول الإستحقاق				
مستحقة خلال سنة	١٤,٦٥٥	١,٨٩٧	١١١,٥٠٨	٣,٧٥٠
أكثر من سنة إلى سنتين	١٦,٦٠٩	٤,١٢٦	١٣٠,٥٥٥	٧,٤٩٣
أكثر من سنتين إلى خمس سنوات	-	٣,٩٣٤	٢٥٧,٤٢٣	-
أكثر من خمس سنوات	-	-	٧٩٥,٥٤٤	-
الرصيد في ٢٠١٠/١٢/٣١م	٣١,٢٦٤	٩,٩٥٧	١,٢٩٥,٠٣٠	١١,٢٤٣

جدول الضمانات

الشركة	الجهة المقرضة	الضمان
كنداسة	صندوق التنمية الصناعية السعودي	رهن كافة ممتلكات ومعدات الشركة وكذلك ضمانات اعتبارية من الشركاء.
كنداسة	البنك الأهلي التجاري	مضمونه بكفالة غرم وأداء تضامنيه من الشركاء بنسبة الحصص مجتمعين ومنفردين وتغطي كامل التسهيلات.
بوابة البحر الأحمر	بنك الراجحي	مضمونة بممتلكات ومعدات الشركة.
تصدير	البنك الأهلي التجاري	مضمونه بسند الأمر بإجمالي المبلغ الممنوح ورهن مبلغ ٤ مليون ريال سعودي وكفالة تضامنية من قبل الشركة الأم وتعهد كتابي من الشركة التابعة بإيداع كافة إيرادات الشركة بحساب البنك وخطاب اطمئنان من شركة زينل للصناعات المحدودة (شريك)

١٣- وصف لفئات وأعداد أي أدوات دين قابلة للتحويل إلى أسهم ، وأي حقوق خيار أو مذكرات حق اكتتاب أو حقوق مشابهة أصدرتها أو منحتها الشركة خلال السنة المالية مع إيضاح أي عوض حصلت عليها الشركة مقابل ذلك:

○ لا يوجد فئات وأعداد لأي أدوات دين قابلة للتحويل إلى أسهم ، وأي حقوق خيار أو مذكرات حق اكتتاب أو حقوق مشابهة أصدرتها أو منحتها الشركة خلال السنة المالية مع إيضاح أي عوض حصلت عليها الشركة مقابل ذلك

١٤- وصف لأي حقوق تحويل أو اكتتاب بموجب ادوات دين قابلة للتحويل إلى أسهم ، أو حقوق خيار، أو مذكرات حق اكتتاب ، أو حقوق مشابهة أصدرتها أو منحتها الشركة:

○ لم تقم الشركة بإعداد أي أدوات دين قابلة للتحويل الى أسهم أو حقوق خيار أو مذكرات حق اكتتاب أو حقوق مشابهة أصدرتها الشركة أو منحتها خلال السنة .

Handwritten signatures and notes at the bottom of the page.

١٥- وصف لأي استرداد أو شراء أو إلغاء من جانب الشركة لأي أدوات دين قابلة للإسترداد ,
وقيمة الأوراق المالية المتبقية , مع التمييز بين الأوراق المالية المدرجة التي اشترتها
الشركة وتلك التي اشترتها الشركات التابعة:

○ لا يوجد على الشركة أو الشركات التابعة لها أي إسترداد أو الغاء لأي أدوات دين قابلة
للإسترداد.

١٦- عدد اجتماعات مجلس الإدارة التي عقدت خلال السنة المالية الأخيرة , وسجل حضور كل
اجتماع:

في خلال السنة المالية ٢٠١٠م انعقدت ٤ إجتماعات لمجلس الإدارة جاءت على النحو التالي:

تاريخ الإجتماع				
الإسم	الأول	الثاني	الثالث	الرابع
	٢٠١٠/١/١٨م	٢٠١٠/٢/٢٢م	٢٠١٠/٤/١٩م	٢٠١٠/١٠/١٩م
١ محمد أحمد زينل علي رضا	حضر	لم يحضر	حضر	حضر
٢ صالح أحمد حفني	حضر	لم يحضر	حضر	لم يحضر
٣ عامر عبدالله زينل	لم يحضر	حضر	لم يحضر	حضر
٤ عدنان عبدالله ميمني	لم يحضر	حضر	حضر	حضر
٥ علوي محمد سعيد كامل	لم يحضر	حضر	حضر	حضر
٦ محمد عادل زيني عقيل	حضر	حضر	حضر	حضر
٧ وليد عبدالعزيز كيال	حضر	حضر	حضر	حضر

* علماً بأن الأعضاء الذين لم يحضروا وذلك لأسباب جوهرية قاموا بتفويض أعضاء آخرين.

١٧- معلومات تتعلق بأي عقد تكون الشركة طرفاً فيه وتوجد أو كانت توجد فيه مصلحة جوهريّة لأحد أعضاء مجلس إدارة الشركة أو للرئيس التنفيذي أو للمدير المالي أو لأي شخص ذي علاقة بأي منهم، وإذا لم يوجد عقود من هذا القبيل فعلى الشركة تقديم إقرار بذلك:

○ تقر الشركة بأنه لا توجد أي عقود للشركة توجد فيها مصلحة جوهريّة لأعضاء مجلس الإدارة أو الرئيس التنفيذي أو المدير المالي أو أي شخص ذو علاقة بهم.

١٨- بيان لأي ترتيبات أو اتفاق تنازل بموجبه أحد أعضاء مجلس إدارة الشركة أو أحد كبار التنفيذيين عن أي راتب أو تعويض:

○ لا توجد أي ترتيبات أو اتفاقات تنازل لأي من أعضاء الشركة أو أحد كبار التنفيذيين عن أي راتب أو تعويض.

١٩- بيان لأي ترتيبات أو اتفاق تنازل بموجبه أحد مساهمي الشركة عن أي حقوق في الأرباح:

○ لا توجد أي ترتيبات أو اتفاق تنازل لأحد مساهمي الشركة عن حقوق في الأرباح.

٢٠- بيان بقيمة المدفوعات النظامية المستحقة لسداد أي زكاة أو ضرائب أو رسوم أو أي مستحقات أخرى ، مع وصف موجز لها وبيان أسبابها:

المدفوعات النظامية المستحقة (بالألف الريالات):

البيان	٢٠١٠م	٢٠٠٩م
مصلحة الزكاة والدخل	٥,٥٥٩	٢,٧٧٥
التأمينات الإجتماعية	٢,٠٤٨	١,٨٣١
وزارة الداخلية (مكتب العمل ، الجوازات)	١,٤٦٠	١,٣٥٨
الجمارك	٦,٢٧٢	١٥,١٩٨
المؤسسة العامة للموانئ	١١,٣٣٧	١,١٠٢

٢١- بيان بقيمة أي استثمارات أو احتياطات أخرى تم إنشاؤها لمصلحة موظفي الشركة:

○ لا توجد أي استثمارات أو احتياطات أخرى تم إنشاؤها لمصلحة موظفي الشركة.

٢٢- إقرارات:

نقر نحن إدارة الشركة بالتالي:

- أن نظام الرقابة الداخلية أعد على أسس سليمة وتم تنفيذه بفعالية.
- لا يوجد أي شك يذكر في قدرة الشركة على مواصلة نشاطها.
- انه تم إعداد سجلات الحسابات بالشكل الصحيح.

متطلبات لائحة حوكمة الشركات

أ- ماتم تطبيقه من أحكام لائحة الحوكمة و الأحكام التي لم تطبق وأسباب ذلك (المقصود لائحة حوكمة الشركات):

تم تطبيق جميع متطلبات لائحة حوكمة الشركات باستثناء:

- الفقرة (ب/٦) من لائحة الحوكمة بخصوص التصويت التراكمي. حيث أن النظام الأساسي للشركة ونظام الشركات السعودي لم ينص على ذلك حتى الآن.
- الفقرة (١٠/د) من لائحة الحوكمة حيث لم تتم صياغة سياسات مكتوبة ومعايير واجراءات واضحة ومحددة للعضوية في مجلس الإدارة لأن الشركة تطبق السياسات والاجراءات المحددة والمنصوص عليها في نظام الشركات وبقية الأنظمة ذات العلاقة.

ب- أسماء الشركات المساهمة التي يكون عضو مجلس إدارة الشركة عضواً في مجالس إدارتها:

الإسم	المنصب	شركة مساهمة أخرى (عامة ومغلقة)
١ محمد أحمد زينل علي رضا	رئيس المجلس	شركة إعمار المدينة الاقتصادية، شركة البحر الأحمر للتطوير (مساهمة مغلقة)، شركة تملك (مساهمة مغلقة)
٢ صالح أحمد حفني	عضو	شركة حلواني إخوان، شركة البحر الأحمر للتطوير (مساهمة مغلقة)
٣ عامر عبدالله زينل	عضو	شركة بوبا العربية للتأمين التعاوني، شركة البحر الأحمر للتطوير (مساهمة مغلقة)
٤ عدنان عبدالله ميمني	عضو	شركة الكابلات السعودية، شركة نائب (مساهمة مغلقة)، شركة البحر الأحمر للتطوير (مساهمة مغلقة)
٥ علوي محمد سعيد كامل	عضو	(لا يوجد)
٦ محمد عادل زيني عقيل	عضو	(لا يوجد)
٧ وليد عبدالعزيز كيال	عضو	(لا يوجد)

ج- تكوين مجلس الإدارة وتصنيف أعضائه على النحو الآتي: عضو مجلس إدارة تنفيذي, أو عضو مجلس إدارة غير تنفيذي, أو عضو مجلس إدارة مستقل:

تكوين مجلس الإدارة وتصنيف الأعضاء:

غير تنفيذي	تنفيذي	غير مستقل	مستقل	المنصب	الإسم	
✓		✓		رئيس المجلس	محمد أحمد زينل علي رضا	١
✓		✓		عضو	صالح أحمد حفني	٢
✓		✓		عضو	عامر عبدالله زينل	٣
✓		✓		عضو	عدنان عبدالله ميمني	٤
✓			✓	عضو	علوي محمد سعيد كامل	٥
✓			✓	عضو	محمد عادل زيني عقيل	٦
✓			✓	عضو	وليد عبدالعزيز كيال	٧

د- وصف مختصر لاختصاصات لجان مجلس الإدارة الرئيسية ومهامها مثل لجنة المراجعة، ولجنة الترشيحات والمكافآت، مع ذكر أسماء هذه اللجان ورؤسائها وأعضائها وعدد اجتماعاتها:

لجان مجلس الإدارة:

الجنة	اسم الأعضاء	عدد الاجتماعات	المهام الرئيسية للجنة
الإستثمار	محمد أحمد زينل(الرئيس) صالح أحمد حفني وليد عبدالعزيز كيال محمد محمد كمال المدرس	2	تضطلع اللجنة بكافة الدراسات المتعلقة بالإستثمار وترفع مقترحاتها وتوصياتها لمجلس الإدارة للنظر فيها والموافقة عليها وتقييم السياسة الإستثمارية للشركة.
المراجعة وحوكمة الشركات	وليد عبدالعزيز كيال(الرئيس) علوي محمد سعيد كامل محمد عادل زيني عقيل	5	الإشراف على إدارة المراجعة الداخلية في الشركة من أجل التحقق من مدى فاعليتها ، والتوصية حيال تعيين المحاسبين القانونيين.
المكافآت والترشيحات	محمد أحمد زينل(الرئيس) صالح أحمد حفني وليد عبدالعزيز كيال	1	العمل مع مجلس الإدارة لوضع سياسة التعيين والتعويضات ومراجعة تكوين مجلس الإدارة وتحديد مواطن القوة والضعف وتضارب المصالح والترشيح لعضوية المجلس وتحديد المكافآت بالإضافة الى إعداد سياسات موحدة للدرجات والتعويضات لموظفي الشركة.

هـ- المكافآت والتعويضات التي دفعت لأعضاء مجلس الإدارة وكبار التنفيذيين خلال السنة المالية من شركة سيسكو على النحو التالي (بالآلاف الريالات):

البيان	أعضاء المجلس التنفيذيين	أعضاء المجلس غير التنفيذيين	خمسة من كبار التنفيذيين
الرواتب والتعويضات	لا يوجد	لا يوجد	٢,٧٥٧
بدلات حضور	لا يوجد	٩٧	لا يوجد
المكافآت الدورية والسنوية	لا يوجد	لا يوجد	٢٠٧
الخطط التحفيزية	لا يوجد	لا يوجد	لا يوجد
التعويضات والمزايا	لا يوجد	لا يوجد	لا يوجد

ملاحظة: الرئيس التنفيذي والمدير المالي من ضمن كبار التنفيذيين الخمسة.

و- أي عقوبة أو جزاء أو قيد احتياطي مفروض على الشركة من الهيئة أو من أي جهة إشرافية أو تنظيمية أو قضائية أخرى:

○ لا توجد أي عقوبة أو جزاء أو قيد احتياطي مفروض على الشركة من الهيئة أو من أي جهة إشرافية أو تنظيمية أو قضائية أخرى.

ز- نتائج المراجعة السنوية لفاعلية إجراءات الرقابة الداخلية بالشركة:

أنشطة ومهام إدارة المراجعة الداخلية تتمثل في التالي :

(١) حسن أداء الإدارة لأعمالها وفقاً للمبادئ الأخلاقية.

(٢) إدارة المخاطر في الشركة.

(٣) إدارة المراجعة الداخلية ، وكذلك الخارجية فيما يتعلق بالتقارير المالية طبقاً لأنظمة المنظمة السعودية للمحاسبين القانونيين (SOCPA) والمعايير المحاسبية الدولية .

تقوم إدارة المراجعة الداخلية بمراجعة نظام الرقابة الداخلي بشكل دوري علماً بأن النتائج التي أظهرتها تلك المراجعة تدل على فاعلية النظام وكفايته، كما تم رفع كافة التقارير إلى لجنة المراجعة الداخلية والتي بدورها قامت باتخاذ التدابير اللازمة والتوصية لمجلس الإدارة بذلك، بالإضافة إلى قناعتها بدور الرقابة الداخلي وفاعليته ، حيث لم يكن هناك أي ملاحظات جوهرية .

مجلس الإدارة
مجلس الإدارة

الشركة السعودية للخدمات الصناعية
(شركة مساهمة سعودية) وشركاتها التابعة

القوائم المالية الموحدة
كما في ٣١ ديسمبر ٢٠١٠م

تقرير مراجعي الحسابات إلى المساهمين في
الشركة السعودية للخدمات الصناعية (شركة مساهمة سعودية)

نطاق المراجعة

لقد راجعنا قائمة المركز المالي الموحدة المرفقة للشركة السعودية للخدمات الصناعية ("الشركة") وشركتها التابعة ("المجموعة") كما في ٣١ ديسمبر ٢٠١٠م والقوائم الموحدة للدخل والتدفقات النقدية والتغيرات في حقوق المساهمين للسنة المنتهية في ذلك التاريخ. إن هذه القوائم المالية الموحدة من مسؤولية مجلس إدارة الشركة وقد تم إعدادها من قبلهم وفقاً لنص المادة ١٢٣ من نظام الشركات وقدمت لنا مع كافة المعلومات والبيانات التي طلبناها. إن مسئوليتنا هي إبداء رأينا حول هذه القوائم المالية الموحدة استناداً إلى أعمال المراجعة التي قمنا بها. تمت مراجعتنا وفقاً لمعايير المراجعة المتعارف عليها في المملكة العربية السعودية والتي تتطلب أن نقوم بتخطيط وتنفيذ أعمال المراجعة للحصول على قناعة معقولة بأن القوائم المالية خالية من الأخطاء الجوهرية. تشمل المراجعة على فحص الأدلة، على أساس العينة، المؤيدة للمبالغ والإفصاحات التي تتضمنها القوائم المالية، كما تشمل على تقييم المبادئ المحاسبية المتبعة والتقديرات الهامة المطبقة من قبل الإدارة وتقييم العرض العام للقوائم المالية. نعتقد أن مراجعتنا توفر درجة معقولة من القناعة تمكنا من إبداء الرأي حول القوائم المالية الموحدة.

رأى مطلق

في رأينا، أن القوائم المالية الموحدة ككل:

(١) تظهر بعدل، من كافة النواحي الجوهرية، المركز المالي للمجموعة كما في ٣١ ديسمبر ٢٠١٠م ونتائج أعمالها وتدفقاتها النقدية للسنة المنتهية في ذلك التاريخ وفقاً لمعايير المحاسبة المتعارف عليها في المملكة العربية السعودية.

(٢) تتفق مع متطلبات نظام الشركات والنظام الأساسي للشركة فيما يتعلق بإعداد وعرض القوائم المالية.

عن إرنست ويونغ



احمد رضا

احمد ابراهيم رضا
محاسب قانوني
ترخيص رقم ٢٥٦

١٣ ربيع الأول ١٤٣٢ هـ
١٦ فبراير ٢٠١١ م

جدة

الشركة السعودية للخدمات الصناعية (شركة مساهمة سعودية) وشركاتها التابعة

قائمة المركز المالي الموحدة
كما في ٣١ ديسمبر ٢٠١٠م

٣١ ديسمبر ٢٠٠٩م ريال سعودي	٣١ ديسمبر ٢٠١٠م ريال سعودي	إيضاح	الموجودات
			الموجودات المتداولة
٤٤١ر٠٢٧٧٧٢	٢٢٥ر٢٩٦ر٠٧٩	٣	الأرصدة لدى البنوك والنقدية
٧٠ر٣٩٨٧٠٧	٦٦ر٠١١٦١٣	٤	المديون والأرصدة المدينة الأخرى
١٠ر٠٢٣١١٩	١٠ر١٨٢ر٤٥٩	٥	المخزون
<u>٥٢١ر٤٤٩ر٥٩٨</u>	<u>٣٠١ر٤٩٠ر١٥١</u>		مجموع الموجودات المتداولة
			الموجودات غير المتداولة
٩٦ر٥٥٣ر١٠٨	٦٩ر٤١٦ر٠١٦	٦	الاستثمارات
٢٤٩ر٦٦٣ر٦٦٥	٢٧١ر٨٧٤ر٦٧٥	٧	الممتلكات والآلات والمعدات
١٢٢ر٤٢٩ر٧٥٢	١١٥ر٠٠٢ر٣٥٤	٨	ممتلكات وآلات ومعدات مشروع الإيداع وإعادة التصدير
٩ر٠٩٥ر٩٨٨	١٠ر٤٠٧ر٣٩٩	٩	مشروعات تحت التنفيذ - مشروع الإيداع وإعادة التصدير
١٣ر٩٧٩ر٩٥٨	١٣ر٣٩٦ر٠٢٦	١٠	ممتلكات وآلات ومعدات - مشروع الرصيف البحري
١٣ر٤٤٤ر٧٠٧ر٠٧٩	١٧٠ر١٩٩٤ر٣٥٦	١١ و ٢٦	موجودات غير ملموسة - مشروع الرصيف البحري
١٢ر٣٩٦ر٦٥١	١٢ر٣٩٦ر٦٥١	١٢	الشهرة
٤٣٩ر٢٧٦	٧٤ر٣٤٥	١٣	مصاريف مؤجلة
<u>١ر٨٤٩ر٢٦٥ر٤٧٧</u>	<u>٢ر١٩٤ر٥٦١ر٨٢٢</u>		مجموع الموجودات غير المتداولة
<u>٢ر٣٧٠ر٧١٥ر٠٧٥</u>	<u>٢ر٤٩٦ر٠٥١ر٩٧٣</u>		مجموع الموجودات
			المطلوبات وحقوق المساهمين
			المطلوبات المتداولة
٩٦ر٢٥٨ر٧٩٤	٩٥ر٤١٩ر٢٩٩	١٤	الدائنون والمطلوبات الأخرى
٢٨ر١٨٤ر٧٨٧	١٣١ر٨١٠ر٥١٠	١٥	قروض قصيرة الأجل والجزء المتداول من قروض طويلة الأجل
<u>١٢٤ر٤٤٣ر٥٨١</u>	<u>٢٢٧ر٢٢٩ر٨٠٩</u>		مجموع المطلوبات المتداولة
			المطلوبات غير المتداولة
١ر٢٠٤ر٠٢٨ر٢٩٩	١ر٢١٥ر٦٨٤ر٤٣٥	١٥	قروض طويلة الأجل وتسهيلات بنكية
٥ر٧١١ر٥٧٧	٧ر١٨٣ر٩١٨	١٦	مخصص مكافأة نهاية الخدمة للموظفين
<u>١ر٢٠٩ر٧٣٩ر٨٧٦</u>	<u>١ر٢٢٢ر٨٦٨ر٣٥٣</u>		مجموع المطلوبات غير المتداولة
<u>١ر٣٣٤ر١٨٣ر٤٥٧</u>	<u>١ر٤٥٠ر٠٩٨ر١٦٢</u>		مجموع المطلوبات

تشكل الأيضاحات المرفقة من ١ إلى ٢٤ جزءاً من هذه القوائم المالية الموحدة.

الشركة السعودية للخدمات الصناعية (شركة مساهمة سعودية) وشركاتها التابعة

قائمة المركز المالي الموحدة (تتمة)
كما في ٣١ ديسمبر ٢٠١٠م

٣١ ديسمبر ٢٠٠٩م ريال سعودي	٣١ ديسمبر ٢٠١٠م ريال سعودي	إيضاح	
٦٨٠.٠٠٠.٠٠٠	٦٨٠.٠٠٠.٠٠٠	١٧	حقوق المساهمين
٣٦٤.٠٩٠.٦٣	٣٦٤.٠٩٠.٦٣		أرأس المال
٣٢٥.٠٨٨٥	٣٢٥.٠٨٨٥	١٨	علاوة إصدار
١٦١٥.٨٩٩	١٦١٥.٨٩٩	١٩	احتياطي نظامي
٤٦٥٣.٢١٨	٤٦٥٣.٢١٨	٣٣	احتياطي اتفاقي
٦٦٢٧.٦٦٠	-		الأثر المترتب عن تخفيض نسبة الملكية في شركة تابعة
(٣.٠٣٤.٢٦٦)	(٩.٠٧٤.٨٢)		أرباح غير محققة من استثمار في أوراق مالية متاحة للبيع
			خسائر متراكمة
<u>٧٢٩.٥٢٢.٤٥٩</u>	<u>٧٢٥.٢١٥.٨٣</u>		مجموع حقوق المساهمين في الشركة
<u>٣.٠٧.٠٠٩.١٥٩</u>	<u>٣٢٠.٩٣٢.٢٢٨</u>		حقوق الأقلية
<u>١.٠٣٦.٥٣١.٦١٨</u>	<u>١.٠٤٥.٩٥٣.٨١١</u>		مجموع حقوق المساهمين
<u>٢٣٧.٠٧١٥.٠٧٥</u>	<u>٢٤٩٦.٠٥١.٩٧٣</u>		مجموع المطلوبات وحقوق المساهمين


 د. د. د.



الشركة السعودية للخدمات الصناعية (شركة مساهمة سعودية) وشركاتها التابعة

قائمة الدخل الموحدة

للسنة المنتهية في ٣١ ديسمبر ٢٠١٠م

٣١ ديسمبر ٢٠٠٩م ريال سعودي	٣١ ديسمبر ٢٠١٠م ريال سعودي	إيضاح	
١٣٨٨٩٤١٠٨	٢٨١٨٤٣٤١٩	٢٦	المبيعات وإيرادات الأعمال
(٧٣٩٦٩٤١٤)	(١٧٣٣٤٦٣٨٣)		تكلفة المبيعات والأعمال
٦٤٩٢٤٦٩٤	١٠٨٤٩٧٠٣٦		الربح الإجمالي
(٦٩٠١٨٠٥)	(٧٦٣٨٠٦٤)	٢١	مصاريف بيع وتوزيع
(٤٨٨٨٣١٠١)	(٦٥٧٤١٠٠٩)	٢٢	مصاريف عمومية وإدارية
٩١٣٩٧٨٨	٣٥١١٧٩٦٣		صافي الربح من العمليات الرئيسية
(٣٥٠٥٦٦٦)	(٢٨٤٨٨٩٤٨)		مصاريف تمويلية
(٣٠٠٠٠٠٠)	(٧٧٠٠٠٠٠)		هبوط غير مؤقت في القيمة السوقية للاستثمار في أوراق
٤٣٨٩٠٤	(١٥٠٨٤٢٢)		مالية متاحة للبيع
(١٢٢٩١٥١)	١١٠٨٢٦٢٠		صافي حصة الشركة في أرباح الشركات المرتبطة
٦٧٦٦١٤٠	١٦٣٩٦١٠	٢٣	أرباح/ (خسائر) محققة من استثمارات في أوراق مالية متاحة للبيع
٨٦١٠٠١٥	١٠١٤٢٨٢٣		إيرادات أخرى
(١٧٠١٧٤٩)	(٢٠٩٨٧٧٦)	٢٤	صافي الربح قبل الزكاة وحقوق الأقلية
٦٩٠٨٢٦٦	٨٠٤٤٠٤٧		الزكاة
(٥٦٦٣٢٣٣)	(٥٩١٧٢٦٣)		صافي الربح قبل حقوق الأقلية
١٢٤٥٠٣٣	٢١٢٦٧٨٤		حقوق الأقلية من صافي أرباح الشركات التابعة
٦٨٠٠٠٠٠٠	٦٨٠٠٠٠٠٠	١٧	صافي ربح السنة
٠١٣	٠٥٢	١-٢٥	عدد الأسهم القائمة
٠٠٢	٠٠٣	٢٥-ب	ربح السهم من صافي ربح العمليات الرئيسية
			ربح السهم من صافي ربح السنة

رئيس مجلس الإدارة
محمد بن عبد العزيز

تشكل الإيضاحات المرفقة من ١ إلى ٣٤ جزءاً من هذه القوائم المالية الموحدة.

الشركة السعودية للخدمات الصناعية (شركة مساهمة سعودية) وشركاتها التابعة

قائمة التدفقات النقدية الموحدة
للسنة المنتهية في ٣١ ديسمبر ٢٠١٠م

٣١ ديسمبر ٢٠٠٩م ريال سعودي	٣١ ديسمبر ٢٠١٠م ريال سعودي	
٨٦١٠.٠١٥	١٠.١٤٢.٨٢٣	الأنشطة التشغيلية
٢٤.٦٥٠.٨٤٣	٢٨.٩٣٦.٦٧٦	صافي ربح السنة قبل الزكاة وحقوق الأقلية
—	٤٤.٣٥٢.٦٢٥	تعديلات:
١.٣١٤.٣٣٣	٢.١٤٦.٤٥٤	استهلاكات
(٤٣٨.٩٠٤)	١.٥٠٨.٤٢٢	إطفاءات
٥١.٧٥٨	—	مخصص مكافأة نهاية الخدمة للموظفين
٣.٠٠٠.٠٠٠	٧.٧٠٠.٠٠٠	خسائر / (أرباح) استثمارات
١.٢٢٩.١٥١	(١١.٠٨٢.٦٢٠)	خسائر استبعاد ممتلكات ومعدات
٣.٥٠٥.٦٦٦	٢٨.٤٨٨.٩٤٨	هبوط غير مؤقت في القيمة السوقية للاستثمار في أوراق مالية متاحة للبيع
		أرباح / (خسارة) محققة من بيع استثمارات متاحة للبيع
		مصروفات تمويلية
٤١.٩٢٢.٨٦٢	١١٢.١٩٣.٣٢٨	
(٢٩.٢٥٩.٧٨٤)	٤.٣٨٧.٠٩٤	التغيرات في الموجودات والمطلوبات التشغيلية :
(٥.٦٤٠.٣٧٦)	(١٥٩.٣٤٠)	المديون والأرصدة المدينة الأخرى
٨.٩١٠.٦٩٤	١.١٤٥.٦٨٧	المخزون
		الدائنون والمطلوبات الأخرى
١٥.٩٣٣.٣٩٦	١١٧.٥٦٦.٧٦٩	النقدية من الأنشطة التشغيلية
(١.٦٦٠.٢٦١)	(٤.٠٨٣.٩٥٨)	زكاة مدفوعة
(١٥٠.٩٨٩)	(٦٧٤.١١٣)	مكافأة نهاية الخدمة للموظفين مدفوعة
(٣.٥٠٥.٦٦٦)	(٢٨.٤٨٨.٩٤٨)	مصروفات تمويلية مدفوعة
١٠.٦١٦.٤٨٠	٨٤.٣١٩.٧٥٠	صافي النقدية من الأنشطة التشغيلية
(٢٦.٠٧٩.٢٢٢)	(٨.٦٧٥.٠٣٥)	الأنشطة الاستثمارية
—	٣١.٠٥٨.٦٦٥	شراء وتمويل استثمارات
(٧١٥.٦٦٩.٨٨٣)	(٤٤.٦٤٣.٣٩٥)	متحصلات من بيع استثمار
٧٣.٢٠٠	٧١١.٢١٩	إضافات ممتلكات وآلات ومعدات وأصول غير ملموسة
		متحصل من بيع ممتلكات ومعدات
(٧٤١.٦٧٥.٩٠٥)	(٤٢.٣٣٩.١٠٨)	صافي النقدية المستخدمة في الأنشطة الاستثمارية
٥١.٦٤٢.٣٢٧	١٤.٣٤٦.٦٤٦	الأنشطة التمويلية
(١٣٨.٧٢٤.١٨٢)	(٢٨.١٨٤.٧٨٧)	المتحصل من قروض
٧.٦٧١.٠٦٠	٨.٠٠٥.٨٠٦	تسديد قروض قصيرة وطويلة الأجل
		صافي التغير في حقوق الأقلية
٤٥.٤٤٠.٩٧٠	١٢.٣٢٨.٧٦٥	صافي النقدية من الأنشطة التمويلية
(٢٧.٦٤٩.٧٢٥)	(٢١.٥٧٣.١٦٩)	النقص في الأرصدة لدى البنوك والنقدية
٧١.٧٦٧.٤٩٧	٤٤.١٠٢.٧٧٢	الأرصدة لدى البنوك والنقدية في بداية السنة
٤٤.١٠٢.٧٧٢	٢٢.٥٢٩.٠٧٩	الأرصدة لدى البنوك والنقدية في نهاية السنة
٢٦.٣٨٩.٥١٠	٢٥.٥١١.٢٨٥	أهم المعاملات غير النقدية:
		تحويل ممتلكات وآلات ومعدات من مشروعات تحت التنفيذ

الشركة السعودية للخدمات الصناعية (شركة مساهمة سعودية) وشركائها التابعة

قائمة التغيرات في حقوق المساهمين الموحدة للسنة المنتهية في ٣١ ديسمبر ٢٠١٠م

	رأس المسـل	حقوق الأمانة	ريال سعودي	احتياطي تقييمي	احتياطي التقييم	ريال سعودي	احتياطي التقييم	نقصان نسبة الملكية	في شركة تابعة	ريال سعودي	مكتبة البيع	في الأوراق المالية	حقوق الأمانة	مجموع حقوق المساهمين في الشركة	ريال سعودي	مجموع حقوق المساهمين في الشركة	ريال سعودي	مجموع حقوق المساهمين في الشركة	ريال سعودي
١٨٠.٠٠٠.٠٠٠	٣٦.٠٠٠.٠٠٠	٢٦.٠٠٠.٠٠٠	٣٦.٠٠٠.٠٠٠	٣٦.٠٠٠.٠٠٠	٣٦.٠٠٠.٠٠٠	٣٦.٠٠٠.٠٠٠	٣٦.٠٠٠.٠٠٠	٣٦.٠٠٠.٠٠٠	٣٦.٠٠٠.٠٠٠	٣٦.٠٠٠.٠٠٠	٣٦.٠٠٠.٠٠٠	٣٦.٠٠٠.٠٠٠	٣٦.٠٠٠.٠٠٠	٣٦.٠٠٠.٠٠٠	٣٦.٠٠٠.٠٠٠	٣٦.٠٠٠.٠٠٠	٣٦.٠٠٠.٠٠٠	٣٦.٠٠٠.٠٠٠	٣٦.٠٠٠.٠٠٠
١٨٠.٠٠٠.٠٠٠	٣٦.٠٠٠.٠٠٠	٢٦.٠٠٠.٠٠٠	٣٦.٠٠٠.٠٠٠	٣٦.٠٠٠.٠٠٠	٣٦.٠٠٠.٠٠٠	٣٦.٠٠٠.٠٠٠	٣٦.٠٠٠.٠٠٠	٣٦.٠٠٠.٠٠٠	٣٦.٠٠٠.٠٠٠	٣٦.٠٠٠.٠٠٠	٣٦.٠٠٠.٠٠٠	٣٦.٠٠٠.٠٠٠	٣٦.٠٠٠.٠٠٠	٣٦.٠٠٠.٠٠٠	٣٦.٠٠٠.٠٠٠	٣٦.٠٠٠.٠٠٠	٣٦.٠٠٠.٠٠٠	٣٦.٠٠٠.٠٠٠	٣٦.٠٠٠.٠٠٠
١٨٠.٠٠٠.٠٠٠	٣٦.٠٠٠.٠٠٠	٢٦.٠٠٠.٠٠٠	٣٦.٠٠٠.٠٠٠	٣٦.٠٠٠.٠٠٠	٣٦.٠٠٠.٠٠٠	٣٦.٠٠٠.٠٠٠	٣٦.٠٠٠.٠٠٠	٣٦.٠٠٠.٠٠٠	٣٦.٠٠٠.٠٠٠	٣٦.٠٠٠.٠٠٠	٣٦.٠٠٠.٠٠٠	٣٦.٠٠٠.٠٠٠	٣٦.٠٠٠.٠٠٠	٣٦.٠٠٠.٠٠٠	٣٦.٠٠٠.٠٠٠	٣٦.٠٠٠.٠٠٠	٣٦.٠٠٠.٠٠٠	٣٦.٠٠٠.٠٠٠	٣٦.٠٠٠.٠٠٠
١٨٠.٠٠٠.٠٠٠	٣٦.٠٠٠.٠٠٠	٢٦.٠٠٠.٠٠٠	٣٦.٠٠٠.٠٠٠	٣٦.٠٠٠.٠٠٠	٣٦.٠٠٠.٠٠٠	٣٦.٠٠٠.٠٠٠	٣٦.٠٠٠.٠٠٠	٣٦.٠٠٠.٠٠٠	٣٦.٠٠٠.٠٠٠	٣٦.٠٠٠.٠٠٠	٣٦.٠٠٠.٠٠٠	٣٦.٠٠٠.٠٠٠	٣٦.٠٠٠.٠٠٠	٣٦.٠٠٠.٠٠٠	٣٦.٠٠٠.٠٠٠	٣٦.٠٠٠.٠٠٠	٣٦.٠٠٠.٠٠٠	٣٦.٠٠٠.٠٠٠	٣٦.٠٠٠.٠٠٠
١٨٠.٠٠٠.٠٠٠	٣٦.٠٠٠.٠٠٠	٢٦.٠٠٠.٠٠٠	٣٦.٠٠٠.٠٠٠	٣٦.٠٠٠.٠٠٠	٣٦.٠٠٠.٠٠٠	٣٦.٠٠٠.٠٠٠	٣٦.٠٠٠.٠٠٠	٣٦.٠٠٠.٠٠٠	٣٦.٠٠٠.٠٠٠	٣٦.٠٠٠.٠٠٠	٣٦.٠٠٠.٠٠٠	٣٦.٠٠٠.٠٠٠	٣٦.٠٠٠.٠٠٠	٣٦.٠٠٠.٠٠٠	٣٦.٠٠٠.٠٠٠	٣٦.٠٠٠.٠٠٠	٣٦.٠٠٠.٠٠٠	٣٦.٠٠٠.٠٠٠	٣٦.٠٠٠.٠٠٠
١٨٠.٠٠٠.٠٠٠	٣٦.٠٠٠.٠٠٠	٢٦.٠٠٠.٠٠٠	٣٦.٠٠٠.٠٠٠	٣٦.٠٠٠.٠٠٠	٣٦.٠٠٠.٠٠٠	٣٦.٠٠٠.٠٠٠	٣٦.٠٠٠.٠٠٠	٣٦.٠٠٠.٠٠٠	٣٦.٠٠٠.٠٠٠	٣٦.٠٠٠.٠٠٠	٣٦.٠٠٠.٠٠٠	٣٦.٠٠٠.٠٠٠	٣٦.٠٠٠.٠٠٠	٣٦.٠٠٠.٠٠٠	٣٦.٠٠٠.٠٠٠	٣٦.٠٠٠.٠٠٠	٣٦.٠٠٠.٠٠٠	٣٦.٠٠٠.٠٠٠	٣٦.٠٠٠.٠٠٠
١٨٠.٠٠٠.٠٠٠	٣٦.٠٠٠.٠٠٠	٢٦.٠٠٠.٠٠٠	٣٦.٠٠٠.٠٠٠	٣٦.٠٠٠.٠٠٠	٣٦.٠٠٠.٠٠٠	٣٦.٠٠٠.٠٠٠	٣٦.٠٠٠.٠٠٠	٣٦.٠٠٠.٠٠٠	٣٦.٠٠٠.٠٠٠	٣٦.٠٠٠.٠٠٠	٣٦.٠٠٠.٠٠٠	٣٦.٠٠٠.٠٠٠	٣٦.٠٠٠.٠٠٠	٣٦.٠٠٠.٠٠٠	٣٦.٠٠٠.٠٠٠	٣٦.٠٠٠.٠٠٠	٣٦.٠٠٠.٠٠٠	٣٦.٠٠٠.٠٠٠	٣٦.٠٠٠.٠٠٠
١٨٠.٠٠٠.٠٠٠	٣٦.٠٠٠.٠٠٠	٢٦.٠٠٠.٠٠٠	٣٦.٠٠٠.٠٠٠	٣٦.٠٠٠.٠٠٠	٣٦.٠٠٠.٠٠٠	٣٦.٠٠٠.٠٠٠	٣٦.٠٠٠.٠٠٠	٣٦.٠٠٠.٠٠٠	٣٦.٠٠٠.٠٠٠	٣٦.٠٠٠.٠٠٠	٣٦.٠٠٠.٠٠٠	٣٦.٠٠٠.٠٠٠	٣٦.٠٠٠.٠٠٠	٣٦.٠٠٠.٠٠٠	٣٦.٠٠٠.٠٠٠	٣٦.٠٠٠.٠٠٠	٣٦.٠٠٠.٠٠٠	٣٦.٠٠٠.٠٠٠	٣٦.٠٠٠.٠٠٠
١٨٠.٠٠٠.٠٠٠	٣٦.٠٠٠.٠٠٠	٢٦.٠٠٠.٠٠٠	٣٦.٠٠٠.٠٠٠	٣٦.٠٠٠.٠٠٠	٣٦.٠٠٠.٠٠٠	٣٦.٠٠٠.٠٠٠	٣٦.٠٠٠.٠٠٠	٣٦.٠٠٠.٠٠٠	٣٦.٠٠٠.٠٠٠	٣٦.٠٠٠.٠٠٠	٣٦.٠٠٠.٠٠٠	٣٦.٠٠٠.٠٠٠	٣٦.٠٠٠.٠٠٠	٣٦.٠٠٠.٠٠٠	٣٦.٠٠٠.٠٠٠	٣٦.٠٠٠.٠٠٠	٣٦.٠٠٠.٠٠٠	٣٦.٠٠٠.٠٠٠	٣٦.٠٠٠.٠٠٠

الرصيد كما في ٣١ ديسمبر ٢٠٠٨م
صافي ربح السنة
أرباح غير محققة من استثمارات في أوراق مالية
متاحة للبيع

١٠٠٠

الرصيد كما في ٣١ ديسمبر ٢٠٠٩م

الرصيد كما في ٣١ ديسمبر ٢٠٠٩م
صافي ربح السنة
أرباح محققة من استثمارات في أوراق مالية
متاحة للبيع
صافي الحركة في حقوق الأقلية

الرصيد كما في ٣١ ديسمبر ٢٠١٠م

١٠٠٠

تشكل الإيضاحات المرتقة من ١ إلى ٣٤ جزءاً من هذه القوائم المالية الموحدة.

الشركة السعودية للخدمات الصناعية (شركة مساهمة سعودية) وشركاتها التابعة

إيضاحات حول القوائم المالية الموحدة
كما في ٣١ ديسمبر ٢٠١٠م

١ - أنشطة الشركة

الشركة السعودية للخدمات الصناعية ("الشركة") هي شركة مساهمة سعودية تأسست وفقاً لنظام الشركات السعودي بموجب قرار من وزارة التجارة رقم ٢٢٣ بتاريخ ٧ ربيع الأول ١٤٠٩هـ، وسجلت بموجب السجل التجاري رقم ٤٠٣٠٠٦٢٥٠٢ بتاريخ ١٠ ربيع الثاني ١٤٠٩هـ الموافق ٢٠ نوفمبر ١٩٨٨م لغرض القيام بأعمال الصيانة والتشغيل والإدارة للمصانع والمرافق الصناعية، وإنشاء المباني السكنية وكافة المرافق والخدمات التابعة لها من مراكز ترفيهية وأسواق ومطاعم ومشروعات الإعاشة، وإقامة المستشفيات والمستوصفات لتأمين الخدمات الصحية للعاملين بالمصانع والشركات الصناعية وتسويق منتجات المصانع محلياً وعالمياً، والخدمات الرسمية والاشتراك في تأسيس الشركات. يتمثل النشاط الرئيسي الحالي للشركة في الاستثمارات وإدارة الشركات التابعة.

٢ - السياسات المحاسبية الهامة

أعدت القوائم المالية الموحدة طبقاً لمعايير المحاسبة المتعارف عليها في المملكة العربية السعودية، وفيما يلي ملخص لأهم السياسات المحاسبية المتبعة:

أسس التوحيد

تشتمل القوائم المالية الموحدة على القوائم المالية لكل من الشركة السعودية للخدمات الصناعية (شركة مساهمة سعودية) وفروعها في المملكة ("الشركة") والقوائم المالية للشركات التابعة المملوكة بنسبة تزيد عن ٥٠% أو/و التي تمتلك الشركة حق السيطرة عليها ("المجموعة"). يتم توحيد الشركات التابعة اعتباراً من تاريخ انتقال السيطرة عليها إلى الشركة ويتوقف التوحيد اعتباراً من تاريخ انتهاء سيطرة الشركة عليها.

لقد تم إعداد القوائم المالية الموحدة بتجميع البنود المتشابهة من موجودات ومطلوبات وإيرادات ومصاريف. وقد تم استبعاد المعاملات والأرصدة الجوهرية بين الشركة والشركات التابعة عند إعداد القوائم المالية الموحدة. تمثل حقوق الأقلية الحقوق في الشركات التابعة التي لا تمتلكها المجموعة.

فيما يلي تفاصيل الشركات التابعة الموحدة:

النشاط الرئيسي	نسبة الملكية المباشرة وغير المباشرة	بلد التأسيس	الشركة
إدارة وتشغيل مشروع الإيداع وإعادة التصدير المقام على الأرض التي تم استئجارها في ميناء جدة الإسلامي.	٧٦% ٧٦%	المملكة العربية السعودية	الشركة السعودية لتنمية التجارة والصادرات المحدودة (تصدير) (انظر إيضاح ب أدناه)
محطات تحليه وتنقية وبيع المياه.	٦٠% ٦٠%	المملكة العربية السعودية	شركة كنداسة لخدمات المياه المحدودة
تطوير وإدارة وتشغيل المدن الصناعية وإنشاء وتشغيل المطاعم ومراكز الإعاشة والمراكز الترفيهية وإقامة محطات الوقود وورش خدمات وصيانة السيارات وشراء الأراضي لإقامة المباني عليها واستثمارها بالبيع أو الإيجار.	١٠٠% ١٠٠%	المملكة العربية السعودية	شركة تشغيل الخدمات المساندة (إسناد) المحدودة
القيام بتطوير وإنشاء وتشغيل وصيانة محطات الحاويات وكذلك أعمال الحفر والردم.	٦٣% ٦٣%	المملكة العربية السعودية	شركة محطة بوابة البحر الأحمر المحدودة (انظر إيضاح أ و ب أدناه)
القيام بتطوير وإنشاء وتشغيل وصيانة محطات الحاويات وكذلك أعمال الحفر والردم.	٦٣% ٦٣%	المملكة العربية السعودية	شركة البحر الأحمر لتطوير الهوائى - شركة مساهمة مغلقة (انظر إيضاح ب أدناه)

إيضاحات حول القوائم المالية الموحدة
كما في ٣١ ديسمبر ٢٠١٠م

٢ - السياسات المحاسبية الهامة (تتمة)

أسس التوحيد (تتمة)

أ) قامت شركة محطة بوابة البحر الأحمر خلال الربع الرابع من سنة ٢٠٠٩م بزيادة رأس مالها من ١٣٥ مليون ريال سعودي إلى ٥٠٥ مليون ريال سعودي وقد قامت الشركة بالمساهمة في هذه الزيادة عن طريق رسملة القروض المقدمة سابقاً لشركة محطة بوابة البحر الأحمر. كما تم في نفس الوقت إعادة توزيع حصص الملكية بين الشركة وشركاتها التابعة بحيث بقيت نسبة ملكية الشركة في شركة محطة بوابة البحر الأحمر دون تغيير.

ب) تم خلال الربع الثاني من سنة ٢٠٠٩م تأسيس شركة جديدة باسم ("شركة البحر الأحمر لتطوير الموانئ") - شركة مساهمة مغلقة - من قبل الشركة وشركة تصدير وشركاء آخرين برأسمال ٥ مليون ريال سعودي. قامت شركة البحر الأحمر لتطوير الموانئ خلال الربع الرابع من سنة ٢٠٠٩م بزيادة رأسمالها من ٥ مليون ريال سعودي إلى ٨٦ مليون ريال سعودي. قامت الشركة بالتنازل عن عدد ٤٢٩٣٠ سهم من حصتها في رأس مال شركة محطة بوابة البحر الأحمر المحدودة ("شركة تابعة") إلى شركة البحر الأحمر لتطوير الموانئ (شركة تابعة) مقابل الحصول على حصة في تلك الزيادة وقد تم التنازل بالقيمة الاسمية للسهم والتي تزيد عن قيمته الدفترية نظراً لانخفاض حقوق ملكية شركة بوابة البحر الأحمر لتحقيقها خسائر.

كما قامت شركة البحر الأحمر لتطوير الموانئ أيضاً خلال الربع الرابع من سنة ٢٠٠٩م بزيادة رأس مالها للمرة الثانية من ٨٦ مليون ريال سعودي إلى ٣٠٣ مليون ريال سعودي، وقد قامت الشركة بالمساهمة في هذه الزيادة عن طريق رسملة القروض المقدمة سابقاً لشركة البحر الأحمر لتطوير الموانئ.

العرف المحاسبي

تعد القوائم المالية الموحدة وفقاً لمبدأ التكلفة التاريخية المعدل ليتضمن قياس الاستثمارات المتاحة للبيع بالقيمة العادلة.

استخدام التقديرات

يتطلب إعداد القوائم المالية وفقاً للمبادئ المحاسبية المتعارف عليها استعمال تقديرات وافتراسات تؤثر على قيم الموجودات والمطلوبات المصرح عنها والإفصاح عن الموجودات والمطلوبات الطارئة كما في تاريخ القوائم المالية ومبلغ الإيرادات والمصروفات المصرح عنها خلال فترة القوائم المالية.

تحقق المبيعات والإيرادات

تتحقق المبيعات عند تسليم البضائع أو تقديم الخدمات للعملاء وتظهر بالصافي بعد الخصم التجاري وخصم الكميات وحصة المؤسسة العامة للموانئ. ويتم توزيع إيرادات تأجير الساحات والمستودعات على فترات عقود التأجير ويتم تأجيل إيرادات التأجير المتعلقة بالسنوات اللاحقة ويتم الاعتراف بها في تلك السنوات.

المصاريف

تتكون مصاريف البيع والتوزيع بشكل رئيسي من التكاليف المنفقة لتوزيع وبيع بضائع الشركات التابعة. ويتم تصنيف باقي المصاريف كمصاريف عمومية وإدارية.

المخزون

يتم تسعير المخزون بالتكلفة أو صافي القيمة السوقية أيهما أقل. ويتم تحديد التكلفة بطريقة المتوسط المرجح.

إيضاحات حول القوائم المالية الموحدة
كما في ٣١ ديسمبر ٢٠١٠م

٢ - السياسات المحاسبية الهامة (تتمة)

الاستثمارات

تصنف الاستثمارات في الأوراق المالية وفقاً لنية المجموعة بالنسبة لهذه الاستثمارات. تقيم الأوراق المالية المحتفظ بها لغرض الاتجار بالقيمة العادلة وتظهر الأرباح والخسائر المحققة أو غير المحققة منها ضمن قائمة الدخل. تقيم الأوراق المالية المتاحة للبيع بالقيمة العادلة وتظهر الأرباح والخسائر غير المحققة ضمن حقوق المساهمين. وعندما لا يمكن تحديد القيمة العادلة يجري تقييم الأوراق المالية بالتكلفة.

تظهر الاستثمارات في الشركات المملوكة بنسبة لا تقل عن ٢٠% و/أو هناك تأثير فعال للشركة عليها بموجب طريقة حقوق الملكية. حيث تسجل الاستثمارات أولاً بالتكلفة وثم يتم تعديلها بعد ذلك بحصة الشركة في صافي أصول الشركة المستثمر فيها ويشار إليها أنها شركات مرتبطة (نسبة الملكية من ٢٠% - ٥٠%). إن حصة الشركة في صافي أرباح أو خسائر الشركات المرتبطة يتم إدراجها ضمن قائمة الدخل الموحدة.

يتم تخفيض القيمة الدفترية لكافة الاستثمارات والأوراق المالية بالانخفاض غير المؤقت في قيمتها ويتم تحميل الانخفاض على قائمة الدخل الموحدة.

يجري قيد الإيرادات من الاستثمارات في الأوراق المالية عند الإعلان عن توزيع الأرباح.

الشهرة

يتم إثبات الشهرة الناتجة عن عملية شراء الشركات ميدنياً بالتكلفة والتي تمثل زيادة تكلفة الشراء عن حصة الشركة في صافي القيم العادلة للأصول والخصوم والالتزامات المحتملة للشركة المشتراه. يتم إثبات الشهرة لاحقاً بالتكلفة بعد تنزيل أية خسائر متراكمة ناتجة عن هبوط القيمة. ويتم عمل تقييم سنوي لتحديد فيما إذا كان هناك هبوط في قيمة الشهرة إلا إذا وقع حدث أو تغير في الظروف خلال السنة يشير إلى هبوط القيمة المسجلة يتطلب تقييم الشهرة خلال السنة. تتضمن الشهرة المتعلقة بالشركات التابعة حصة الشركة وحصة الأقلية.

لأغراض فحص الهبوط يتم تحديد الشهرة لكل شركة تابعة على حده حيث تعتبر تلك الشركة التابعة وحدة مستقلة لإنتاج السيولة.

يتم تحديد الهبوط في القيمة عن طريق دراسة القيمة المستردة لوحدة إنتاج السيولة (الشركة التابعة) والتي نتج عن شرائها الشهرة. عندما تكون القيمة المستردة للشركة التابعة أقل من قيمتها الدفترية يتم قيد الخسارة الناتجة عن الهبوط في القيمة ضمن قائمة الدخل الموحدة.

الممتلكات والآلات والمعدات

أ) الممتلكات والآلات والمعدات

تسجل الممتلكات والآلات والمعدات بالتكلفة بعد خصم الاستهلاك المتراكم وأي انخفاض في القيمة. فيما عدا الأراضي، يستهلك الفرق بين تكلفة الممتلكات والآلات والمعدات وقيمتها التقديرية المتبقية في نهاية مدة استخدامها بطريقة القسط الثابت على مدى الأعمار الإنتاجية التقديرية للموجودات.

تتم مراجعة القيم الدفترية للممتلكات والآلات والمعدات لمعرفة الانخفاض في القيمة عندما تشير الأحداث أو التغيرات في الظروف إلى احتمال عدم إمكانية استرداد القيمة الدفترية. في حالة وجود أي مؤشر على ذلك وعندما تزيد القيمة الدفترية على القيمة التقديرية القابلة للاسترداد، يتم تخفيض الموجودات إلى القيمة الممكن استردادها باعتبارها القيمة العادلة مخصصاً منها تكاليف البيع أو القيمة قيد الاستعمال أيهما أعلى.

تحمل مصروفات الصيانة والإصلاح على قائمة الدخل الموحدة أما التحسينات التي تزيد في قيمة الموجودات ذات العلاقة أو تطيل أعمارها بصورة جوهرية فتتم رسملتها.

إيضاحات حول القوائم المالية الموحدة
كما في ٣١ ديسمبر ٢٠١٠م

٢ - السياسات المحاسبية الهامة (تتمة)

الممتلكات والآلات والمعدات (تتمة)

(ب) مشروع الإيداع وإعادة التصدير

تظهر ممتلكات وآلات ومعدات مشروع الإيداع وإعادة التصدير بالتكلفة بعد تنزيل الاستهلاك المتراكم وأي انخفاض في القيمة. يتم إطفاء تكلفة تطوير الأراضي المستأجرة والإنشاءات المقامة عليها على أساس فترة الانتفاع المقدرة لها أو المتبقي من مدة عقد الإيجار أيهما ينتهي أولاً.

الموجودات غير الملموسة

يتم تسجيل الموجودات غير الملموسة عند شرائها بالتكلفة وفيما بعد يتم تقييمها بالتكلفة مطروحا منها أية مخصصات للإطفاء وأية مخصصات متعلقة بانخفاض قيمتها. تقسم الموجودات غير الملموسة إلى موجودات ذات أعمار إنتاجية محددة وغير محددة.

يتم إطفاء الموجودات غير الملموسة التي لديها أعمار إنتاجية محددة على مدى الأعمار الاقتصادية ويتم تقييمها من حيث انخفاض القيمة في حال وجود مؤشر لانخفاض قيم تلك الموجودات غير الملموسة. تتم مراجعة فترة الإطفاء وطريقة الإطفاء للموجودات غير الملموسة ذات الأعمار المحددة في نهاية كل سنة مالية على الأقل.

إن التغيرات في العمر الزمني للأصل غير الملموس أو التغير في نمط استهلاك المنافع الاقتصادية المستقبلية المتضمنة فيه تتم معالجتها إما بتغيير فترة الإطفاء أو طريقة الإطفاء أيهما أكثر ملائمة. وتعالج هذه التغييرات على أنها تغييرات في التقدير المحاسبي. كما تسجل مصاريف إطفاء الموجودات غير الملموسة ذات العمر المحدد في قائمة الدخل الموحدة مع العناصر المشابهة لها من حيث الطبيعة.

أما الموجودات غير الملموسة التي عمرها الزمني غير محدد، لا يتم إطفائها ولكن تتم مراجعة الانخفاض في قيمتها سنوياً إما لكل أصل ملموس على حدة أو على مستوى الوحدات المنتجة للنقد. تتم مراجعة العمر الزمني للأصل غير الملموس سنوياً لتحديد ما إذا كان العمر غير المحدد لا يزال له ما يؤيده بتاريخ إعداد القوائم المالية الموحدة، وإذا ثبت غير ذلك، فإن التغيير من عمر زمني غير محدد إلى عمر زمني محدد يكون على أساس مستقبلي.

يتم احتساب الأرباح أو الخسائر عند استبعاد أصل غير ملموس على أنها الفرق بين النقد المحصل من البيع والقيمة المرجحة للأصل ويتم إثباتها في قائمة الدخل الموحدة. يتم إثبات خسائر انخفاض قيمة الموجودات غير الملموسة في قائمة الدخل الموحدة.

رسمة تكاليف الاقتراض

تتم رسمة تكاليف الاقتراض العائدة لإنشاء مشروع الرصيف البحري خلال فترة الإنشاء وبعد ذلك تسجل تكاليف الاقتراض كمصروفات ضمن قائمة الدخل الموحدة.

المدينون

يظهر المدينون بمبلغ الفاتورة الأصلي بعد خصم المبلغ المخصص لقاء أي مبالغ غير قابلة للتحويل. يتم تكوين مخصص تقديري مقابل الديون المشكوك في تحصيلها عندما يصبح من غير المحتمل تحصيل كامل المبلغ. يتم شطب الديون المعدومة حال تكبدها.

مكافأة نهاية الخدمة للموظفين

تحتسب المبالغ الواجبة الدفع لتعويض الموظفين عن فترات خدماتهم المتجمعة كما في تاريخ قائمة المركز المالي المستثنى نظام العمل والعمال السعودي.

إيضاحات حول القوائم المالية الموحدة

كما في ٣١ ديسمبر ٢٠١٠م

٢ - السياسات المحاسبية الهامة (تتمة)

الدائنون والمطلوبات الأخرى

تدرج المطلوبات المتعلقة بالمبالغ المطلوب سدادها في المستقبل مقابل البضاعة أو الخدمات التي يتم الحصول عليها سواء تم تقديم فاتورة بها من قبل المورد أم لا .

المخصصات

تدرج المخصصات عندما يكون لدى المجموعة التزام (نظامي أو ضمني) ناشئ من حدث سابق وأن تكاليف سداد الالتزام محتملة ويمكن قياسها بصورة يعتمد عليها .

الانخفاض في القيمة وعدم إمكانية تحصيل الموجودات المالية

يتم إجراء تقييم في تاريخ كل قائمة مركز مالي لتحديد ما إذا كان هناك دليل موضوعي على احتمال حدوث انخفاض في قيمة أي من الموجودات المالية . في حالة وجود مثل هذا الدليل فإن أي انخفاض في القيمة يدرج في قائمة الدخل الموحدة . يتحدد الانخفاض في القيمة على الوجه التالي:

(أ) في حالة الموجودات المدرجة بالقيمة العادلة فإن الانخفاض في القيمة هو الفرق بين التكلفة والقيمة العادلة بعد خصم أي خسارة ناتجة عن الانخفاض في القيمة سبق إدراجها في قائمة الدخل الموحدة .

(ب) في حالة الموجودات المدرجة بالتكلفة فإن الانخفاض في القيمة هو الفرق بين القيمة الدفترية والقيمة الحالية للتدفقات النقدية المستقبلية المخصومة طبقاً لسعر السوق الحالي لموجودات مالية مماثلة .

(ج) في حالة الموجودات المدرجة بالتكلفة المطفأة فإن الانخفاض في القيمة هو الفرق بين القيمة الدفترية والقيمة الحالية للتدفقات النقدية المخصومة طبقاً لسعر الفائدة الأصلي المطبق .

المصاريف المؤجلة

تتألف المصاريف المؤجلة بشكل أساسي من مصاريف التأسيس وما قبل التشغيل التي تمت أثناء فترة التأسيس وقبل بدء النشاط التجاري لمشاريع المجموعة مطروحاً منها الإيرادات غير التشغيلية التي تحققت خلال الفترة التأسيسية ويجري إطفاء هذه المصاريف باستخدام طريقة القسط الثابت على مدى ٧ سنوات .

الزكاة

تخضع المجموعة لمتطلبات مصلحة الزكاة والدخل في المملكة العربية السعودية ويحمل المخصص على قائمة الدخل الموحدة . يتم احتساب مخصص الزكاة وفقاً للوعاء الزكوي ويجري تسجيل أية فروقات بين المخصص والربط النهائي حين يتم اعتماد الربط النهائي .

تحويل العملات الأجنبية

يتم تحويل المعاملات بالعملة الأجنبية إلى الريال السعودي بأسعار الصرف السائدة عند إجراء المعاملة . ويتم تحويل الموجودات والمطلوبات المالية بالعملات الأجنبية كما في تاريخ قائمة المركز المالي الموحدة إلى الريال السعودي بالأسعار السائدة في ذلك التاريخ . يتم إدراج الأرباح والخسائر الناتجة عن ذلك ضمن قائمة الدخل الموحدة .

المعلومات القطاعية

يعتبر القطاع جزء أساسي من الشركة يقوم ببيع أو تقديم منتجات أو خدمات معينة (قطاع أعمال) أو يقوم ببيع أو بتقديم منتجات أو خدمات في بيئة اقتصادية معينة (قطاع جغرافي) وتختلف أرباح وخسائر كل قطاع عن أرباح وخسائر القطاعات الأخرى . تتبع الشركة قطاع الأعمال نظراً لطبيعة أنشطتها كما أنها تزاوّل معظم نشاطها داخل المملكة العربية السعودية .

الشركة السعودية للخدمات الصناعية (شركة مساهمة سعودية) وشركاتها التابعة

إيضاحات حول القوائم المالية الموحدة
كما في ٣١ ديسمبر ٢٠١٠م

٣ - الأرصدة لدى البنوك والنقدية

٢٠٠٩م ريال سعودي	٢٠١٠م ريال سعودي	
٣٨٩٣٦٧٣٤٢	٢١٢٠٩٧٥٩١	نقد لدى البنوك
٥١٢٦٠٤٣٠	١٣١٩٨٤٨٨	ودائع لدى البنوك
<u>٤٤١٠٢٧٧٧٢</u>	<u>٢٢٥٢٩٦٠٧٩</u>	

إن الودائع محتفظ بها في بنوك محلية وهي مستثمرة لفترات أقل من ثلاثة أشهر .

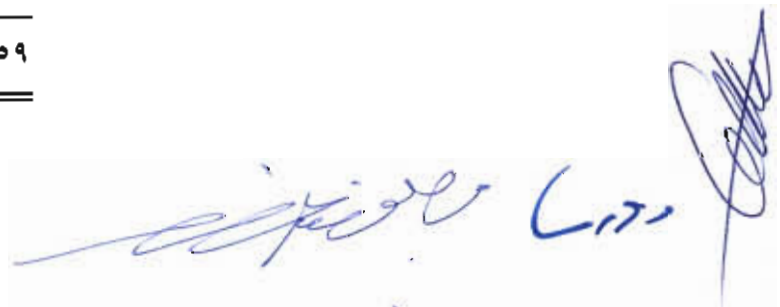
٤ - المدينون والأرصدة المدينة الأخرى

٢٠٠٩م ريال سعودي	٢٠١٠م ريال سعودي	
٢١٠٤٦٦٧٣	٢٣٢٧١٧٨٠	مدينون، صافي
٢٤٧٧٢٧٩	١٥٣٩١٩١	دفعات مقدمة للموردين
٣٢٢٥٠٠٠٠	٣٢٥٢٤٩١٤	تأمينات خطابات ضمان بنكية
١٤٦٢٤٧٥٥	٨٦٧٥٧٢٨	مصاريف مدفوعة مقدماً وأرصدة مدينة أخرى
<u>٧٠٣٩٨٧٠٧</u>	<u>٦٦٠١١٦١٣</u>	

تقوم الإدارة بمراجعة الأرصدة المدينة بشكل دوري للتأكد من أن جميع الأرصدة سوف يتم تحصيلها وأن الإدارة على ثقة بأن الأرصدة التي تزيد عن فترة الائتمان التي تمنح عادة للعملاء سوف يتم تحصيلها .

٥ - المخزون

٢٠٠٩م ريال سعودي	٢٠١٠م ريال سعودي	
٩٥٩٠٩٨٠	٩٨١٧٥٩٩	قطع الغيار
٩٣٩٨٠	٩٥٣٩٥	وقود وزيوت
٣٣٨١٥٩	٢٦٩٤٦٥	مياه محلاه
<u>١٠٠٢٣١١٩</u>	<u>١٠٠١٨٢٤٥٩</u>	



الشركة السعودية للخدمات الصناعية (شركة مساهمة سعودية) وشركاتها التابعة

إيضاحات حول القوائم المالية الموحدة
كما في ٣١ ديسمبر ٢٠١٠م

٦ - الاستثمارات

ريال سعودي	٢٠١٠م	٢٠٠٩م
٢٦٦٠٣٧٠٥	-	١٧٢٧٠١٥٠
٥٢٦٧٩٢٥٣	٩٥٧٠١٥٠	٥٢٦٧٩٢٥٣
٩٦٥٥٣١٠٨	٥٩٨٤٥٨٦٦	٩٦٥٥٣١٠٨
	٦٩٤١٦٠١٦	

الاستثمار في أوراق مالية متاحة للبيع - مدرجة (انظر إيضاح أ أدناه)
الاستثمار في أوراق مالية متاحة للبيع - غير مدرجة (انظر إيضاح ب أدناه)
الاستثمار في شركات مرتبطة (انظر إيضاح ج أدناه)

أ) يمثل الاستثمار في أوراق مالية متاحة للبيع، الاستثمار في محفظة استثمارية متداولة. تم بيع هذا الاستثمار خلال الربع الرابع من عام ٢٠١٠م نتج عنه أرباح تم قيدها كأرباح محققة عن الاستثمار بمبلغ ١١٠٨٢٦٢٠ ريال سعودي ضمن قائمة الدخل الموحدة.

ب) قررت إدارة الشركة قيد هبوط غير مؤقت في القيمة السوقية لأحد الاستثمارات في أوراق مالية متاحة للبيع - غير مدرجة بمبلغ ٧٧٠٠٠٠ ريال سعودي ضمن قائمة الدخل الموحدة (مبلغ ٣٠٠٠٠٠ ريال سعودي في عام ٢٠٠٩م).

ج) يتكون الاستثمار في الشركات المرتبطة كما في ٣١ ديسمبر مما يلي :

اسم الشركة	النشاط الرئيسي	نسبة الملكية	ريال سعودي	٢٠١٠م	٢٠٠٩م
الشركة الدولية لتوزيع المياه المحدودة	أعمال المياه والمجاري وتنقية المياه وتأجير معدات المياه	٥٠%	٣٢٨٩٣١١٦	٣٠٠٠٢٩٠٤	
شركة خدمات المياه والبيئة السعودية (انظر إيضاح (أ) أدناه)	أعمال الكهرباء والمياه والميكانيكا والصيانة والتشغيل	ملكية غير مباشرة	١٨٨٠٨٢٩٣	١٥٨٢٢٠٩١	
شركة الجبر تالكي المحدودة	أعمال مقاولات وإنشاء وتشغيل وصيانة المصانع والمستودعات	٣٣٣%	٨١٤٤٤٥٧	٥٧٤٩٩٢٣٨	
شركة كنداسة اليمن لخدمات المياه المحدودة (انظر إيضاح (ب) أدناه)	تخليه وتنقية وبيع المياه	ملكية غير مباشرة	-	١١٠٥٠٢٠	
			٥٩٨٤٥٨٦٦	٥٢٦٧٩٢٥٣	

أ - إن شركة خدمات المياه والبيئة السعودية مملوكة بنسبة ٤٩% من قبل شركة كنداسة لخدمات المياه (شركة تابعة) والتي بدورها مملوكة بنسبة ٦٠% من قبل الشركة.

ب - كانت شركة كنداسة اليمن لخدمات المياه المحدودة خلال سنة ٢٠٠٩م ما زالت في مرحلة ما قبل التشغيل ولم تصدر قوائم مالية عن تلك السنة ولذلك لم يتم توحيدها خلال سنة ٢٠٠٩م. خلال سنة ٢٠١٠م أصدرت الشركة أول قوائم مالية لها وتم توحيدها في القوائم المالية المرفقة.

إيضاحات حول القوائم المالية الموحدة
كما في ٣١ ديسمبر ٢٠١٠م

٧ - الممتلكات والآلات والمعدات

يقدر العمر الإنتاجي للموجودات لغرض احتساب الاستهلاك على النحو التالي :

١٠ سنوات إلى ٣٦ سنة	مباني
٨ إلى ٢١ سنة	محطات تحليه وتعبئة المياه وتوابعها
٤ إلى ١٠ سنوات	سيارات وصهاريج
٦٧ إلى ٢٥ سنة	آلات ومعدات
٢ إلى ١٠ سنوات	أثاث ومفروشات ومعدات مكتبية
فترة العقد أو ٥ سنوات أيهما أقصر	تحسينات على المأجور
٢ إلى ٦٧ سنوات	أجهزة كمبيوتر

د. عبد الله بن محمد بن عبد العزيز

الشركة السعودية للخدمات الصناعية (شركة مساهمة سعودية) وشركاتها التابعة

إيضاحات حول القوائم المالية الموحدة
كما في ٣١ ديسمبر ٢٠١٠م

٧ - الممتلكات والألات والمعدات (تتمة)

المجموع	المجموع	مطروحات	ممتلكات تخليه	أجهزة كمبيوتر	أثاث ومفروشات	الات ومعدات	سيارات	تصنيكات على	مباني	أراضي	التكلفة:
٢٠٠٩م	٢٠١٠م	تحت التقييم	مياه	ريال سعودي	ريال سعودي	ريال سعودي	ريال سعودي	ريال سعودي	ريال سعودي	ريال سعودي	في بداية السنة
٢٤٥,٩١٧,٨١٥	٢١٥,٦١٣,١٨٧	٢٣,٣٢٩,٣٥٣	١٩١,٣٢٨,٤٢٦	٥٨٤,٦٩٨	٣,٥٧٢,٣٦٦	٩,٦٥٤,١٣٦	١٢,٣٦٨,٤٧٥	١٣٦,٩٤٣	٧,٨٨٨,٨٨٠	٦٦,٨٠٨,١٥٠	الإصلقات
٢٠,٣٣٨,٩٦٩	٣٨,٧٠٨,١٤٨	٣٦,١٨٤,١٠٣	٣,٥٣٩,١٨٧	٣٤,١٨٢	٤٥٤,٤٢٩	٤٤٥,٣٢٦	٢,١٤٣,٨٢٦	-	٩,٠٦,٨٩٥	-	الإصلقات
(١٧٦,٥٩٧)	(١,٧٠٤,٣٨٥)	(١٣٥,١٩٣)	(١,١١١,٨٣٥)	(٣٩,٣٠٠)	(٥٨,٣٣٦)	(١٠,٢٥٠)	(٢٩٩,٤٧٦)	-	-	-	الإصلقات
-	-	(٢٥,٢١٦,٦٠٩)	٢٤,٠٤٤,١٧٧	-	١,١٧٦,٩٣٢	-	-	-	-	-	التحويلات
٢١٥,٦١٣,١٨٧	٢٥٢,٦١٦,٩٥٠	٢٩,٠٧٦,٦٥٤	٢١٧,٨٠٥,٤٦٥	٥٧٩,٥٨٠	٤,٧٤١,٣٤١	١٠,٤٠٩,٦١٢	١٤,٢١٦,٣٠٠	١٣٦,٩٤٣	٨,٧٩٥,٧٧٥	٦٦,٨٠٨,١٥٠	في نهاية السنة
٥٢,٣٥٤,٤١٥	٦٥,٩٦٩,٥٢٢	-	٤٧,٥٣٥,٥٥٤	٤٤,٠٤٩٦	٢,١٤٥,٣٩٤	٥,٢٥٦,٢٣٦	٦,٠٧٦,٨٣٧	١٠,٦٣٥٨	٣,٩٠٨,٧٤٧	-	في بداية السنة
١٤,١٦٦,٧٤٦	١٥,٧٨٥,٩١٤	-	١٣,٠٥٦,١٥٨	٣٦,٥٧٤	٣٥٥,٥٧٦	٧٣٧,٥١٢	١,٣٤٣,٣٢٦	١٠,٨٤٦	٢,٤٥,٨٨٢	-	استهلاك السنة
(٥٥٦,١٣٩)	(٩٩٣,١٦٦)	-	(١٧٢,٤٥١)	(٩٩٩)	(١٢,٠٠١)	(٩,٨٩٢)	(٢٩٧,٨٢٦)	-	-	-	الإصلقات
٦٥,٩١٤,٥٢٢	٨٠,١٧٦,٣٧٥	-	٥٩,٩١٩,٣١١	٤٧٦,٠٧٦	٢,٩٦٨,٨١٤	٥,٩٦٨,٩٠٦	٧,٧٤٣,٣٤٠	١١٧,٣٠٤	٤,١٥٤,١٢٩	-	في نهاية السنة
٢٧٦,٨٧٤,٦٧٥	٢٩٠,٧٦١,٦٥٤	١٥٧,٨٨٦,٢٠٤	١٠٣,٥٠٩	٢,١٥٢,٤٧٧	٤,١٠٦,٣٠٦	٧,٠٩٠,٤٩٠	١٤,٣٣٩	١٦,٨٠٨,١٥٠	٢٠,١٠٠	في ٣١ ديسمبر ٢٠١٠م	
٢٤٩,٦١٣,٦٦٥	٢٣,٦٢٩,٣٥٣	١٤٣,٨٤٧,٨٨٢	١٤٤,٣٠٢	٩٢٨,٠١٨	٤,٣٩٨,٧٠٠	٦,٢٩١,٦٣٨	٢٥,٥٨٥	٢,٩٨٠,١٣٤	٦٦,٨٠٨,١٥٠	في ٣١ ديسمبر ٢٠٠٩م	

صافي القيمة المكتوبة:

الاستهلاك:

الشركة السعودية للخدمات الصناعية (شركة مساهمة سعودية) وشركاتها التابعة

إيضاحات حول القوائم المالية الموحدة
كما في ٣١ ديسمبر ٢٠١٠

٧ - الممتلكات والآلات والمعدات (تتمة)

(أ) أقيمت محطات التحلية وتعبئة المياه على قطع أراضي مستأجرة من ميناء جدة الإسلامي بموجب عقود تأجير طويلة الأمد مع المؤسسة العامة للموانئ تنتهي جميعها في ١٤ محرم ١٤٤٤هـ بإيجار سنوي يبلغ ١٧٠ر٥٧٤ ريال سعودي.

(ب) إن كافة الممتلكات والمعدات الخاصة بشركة كنداسة والبالغ صافي قيمتها الدفترية ١٧٨ر٩١٩ر٢٦٦ ريال سعودي (٢٠٠٩م: ١٦٨ر٣٦٥ر٧٩٦ ريال سعودي) مرهونة بموجب سند رهن لصالح صندوق التنمية الصناعية السعودي ورهن ثان على معدات الشركة لصالح بنك ساب (إيضاح ١٥).

٨ - ممتلكات وآلات ومعدات مشروع الإيداع وإعادة التصدير

يقدر العمر الإنتاجي للموجودات لغرض احتساب الاستهلاك على النحو التالي :

تحسينات العقارات المستأجرة
مباني
معدات
فترة العقد أو ٣٦ سنة أيهما أقصر
١٠ سنوات إلى ٣٦ سنة
سنتان إلى ٦٧٦ سنة

المجموع ٢٠٠٩م ريال سعودي	المجموع ٢٠١٠م ريال سعودي	معدات ريال سعودي	مباني ريال سعودي	تحسينات على المأجور ريال سعودي	التكلفة : في بداية السنة الإضافات والتحويلات الاستبعادات
١٣٠,٢٢٥,٣٣٠	١٥٧,٦٧٤,٨٤٠	١,٠٦٤,٥٧٥	٤٥٣,٠٠٦,٥٦٦	١١١,٣٠٩,٦٠٩	في بداية السنة
٢٧,٤٤٩,٥١٠	٦٢,٠٠٠	—	٦٢,٠٠٠	—	الإضافات والتحويلات
—	(٢٠,٠٠٠)	—	—	(٢٠,٠٠٠)	الاستبعادات
١٥٧,٦٧٤,٨٤٠	١٥٧,٧١٦,٨٤٠	١,٠٦٤,٥٧٥	٤٥٣,٣٦٢,٥٦٦	١١١,٢٨٩,٦٠٩	في نهاية السنة
٢٨,٤٥٨,٧٤٧	٣٥,٢٤٥,٠٨٨	١,٠٦٤,٥٧٥	١٢,٧٩٧,٦١٧	٢١,٣٨٢,٨٩٦	الاستهلاك :
٦,٧٨٦,٣٤١	٧,٤٦٩,٣٩٨	—	٤,٣٨٠,٢٩٦	٣,٠٨٩,١٠٢	في بداية السنة
٣٥,٢٤٥,٠٨٨	٤٢,٧١٤,٤٨٦	١,٠٦٤,٥٧٥	١٧,١٧٧,٩١٣	٢٤,٤٧١,٩٩٨	في نهاية السنة
	١١٥,٠٠٢,٣٥٤	—	٢٨,١٨٤,٧٤٣	٨٦,٨١٧,٦١١	صافي القيمة الدفترية :
١٢٢,٤٢٩,٧٥٢		—	٣٢,٥٠٣,٠٣٩	٨٩,٩٢٦,٧١٣	في ٣١ ديسمبر ٢٠١٠م
		—	٣٢,٥٠٣,٠٣٩	٨٩,٩٢٦,٧١٣	في ٣١ ديسمبر ٢٠٠٩م

إيضاحات حول القوائم المالية الموحدة
كما في ٣١ ديسمبر ٢٠١٠م

٨ - ممتلكات وآلات ومعدات مشروع الإيداع وإعادة التصدير (تتمة)

أ) مشروع الإيداع وإعادة التصدير مقام على أراضي في ميناء جدة الإسلامي استأجرتها الشركة السعودية لتنمية التجارة والصادرات - شركة تصدير (شركة تابعة) بتاريخ ١٥ محرم ١٤١٩هـ (١١ مايو ١٩٩٨م) من المؤسسة العامة للموانئ بقيمة ايجارية سنوية تبلغ ٩٤٥ ألف ريال سعودي ولمدة عشرين سنة هجرية تبدأ اعتباراً من ١٥ محرم ١٤٢١هـ (٢٠ أبريل ٢٠٠١م) وتم فيما بعد تمديد مدة الإيجار إلى ٤٠ سنة اعتباراً من بداية عام ٢٠٠٣م وذلك لتطوير الأرض وتنفيذ مشروع الإيداع وإعادة التصدير بغرض إنشاء مستودعات وساحات إعادة التصدير وغيرها من المنشآت وتأجيرها والانتفاع بإيراداتها طيلة مدة العقد. سوف تعود ملكية المنشآت التي تقيمها الشركة بما فيها تطوير الأرض وكلفة الحاسب الآلي عند انتهاء مدة العقد إلى الدولة.

ب) خلال سنة ٢٠٠٧م بلغ إجمالي تكلفة تطوير الأراضي المستأجرة ١٣٣ر٣ مليون ريال سعودي وقد تم خلال سنة ٢٠٠٧م التنازل لصالح شركة محطة بوابة البحر الأحمر المحدودة عن الانتفاع بجزء من هذه الأراضي بمبلغ ٧٥ مليون ريال سعودي وبلغ صافي تكلفة تطوير الأراضي المتنازل عنها خلال سنة ٢٠٠٧م مبلغ ٢٢ر١٧ مليون ريال سعودي محققة بذلك صافي ربح مقداره ٥٠ر٨ مليون ريال سعودي (بعد استبعاد أرباح مؤجلة مقابل التزامات مستقبلية بمبلغ ١ر٩ مليون ريال سعودي) بلغ نصيب الشركة منها ٣٨ر٦ مليون ريال سعودي والتي تمثل أرباح غير متحققة تم استبعادها عند إعداد القوائم المالية الموحدة وبلغ نصيب حقوق الأقلية منها ١٢ر٢ مليون ريال سعودي ظهرت ضمن حقوق الأقلية.

٩ - مشروعات تحت التنفيذ مشروع الإيداع وإعادة التصدير

٢٠٠٩م ريال سعودي	٢٠١٠م ريال سعودي	
٢٩ر٢٤٧ر٤٦٥	٩ر٠٩٥ر٩٨٨	في بداية السنة
٦ر٢٣٨ر٠٣٣	١ر٣١١ر٤١١	الإضافات
(٢٦ر٣٨٩ر٥١٠)	-	التحويلات
<u>٩ر٠٩٥ر٩٨٨</u>	<u>١٠ر٤٠٧ر٣٩٩</u>	في نهاية السنة

تمثل التحويلات قيمة مباني تم استكمال إنشائها خلال سنة ٢٠٠٩م وتم تحويلها إلى الممتلكات والمعدات.



الشركة السعودية للخدمات الصناعية (شركة مساهمة سعودية) وشركاتها التابعة

إيضاحات حول القوائم المالية الموحدة
كما في ٣١ ديسمبر ٢٠١٠م

١٠ - ممتلكات وآلات ومعدات مشروع الرصيف البحري

يقدر العمر الإنتاجي للموجودات لغرض احتساب الاستهلاك على النحو التالي :

المجموع م ٢٠٠٩ ريال سعودي	المجموع م ٢٠١٠ ريال سعودي	حاسب آلي ومعدات ريال سعودي	أثاث ومفروشات ريال سعودي	سيارات ريال سعودي	سيارات أثاث ومفروشات حاسب آلي ومعدات
		٥ سنوات	٤ سنوات إلى ١٠ سنوات	٣ سنوات	
التكلفة :					
١٦٢٧٧.٠٤٨	١٦٢٧٧.٠٤٨	١١٧٤٥.٣١	١٨٢٤٦٣٧	٢٧٠٧٣٨٠	في بداية السنة
-	٤٨٠٢٧٥١	٢٥٠٧٥٩٢	٨٦٩٥٠٨	١٤٢٥٦٥١	الإضافات
-	(٩١٢٢٢٤)	(٦٠٢٠٥٨)	(٣١٠١٦٦)	-	الإستبعادات
-	٢٩٤٦٧٦	٢٩٤٦٧٦	-	-	التحويلات
١٦٢٧٧.٠٤٨	٢٠٤٦٢٢٥١	١٣٩٤٥٢٤١	٢٣٨٣٩٧٩	٤١٣٣٠٣١	في نهاية السنة
الاستهلاك :					
٢٢٩٧.٠٩٠	٢٢٩٧.٠٩٠	١٢٨٧٣٤٦	٤٨٨٦٣٨	٥٢١١٠٦	في بداية السنة
-	٥٦٨١٣٥٩	٤٣٣٨٨٩٢	٦٣١٢٩٥	٧١١١٧٢	استهلاك السنة
-	(٩١٢٢٢٤)	(٦٠٢٠٥٨)	(٣١٠١٦٦)	-	الإستبعادات
٢٢٩٧.٠٩٠	٧.٦٦٢٢٥	٥.٢٤١٨٠	٨٠٩٧٦٧	١٢٣٢٢٧٨	في نهاية السنة
صافي القيمة الدفترية :					
	١٣٣٩٦.٢٦	٨٩٢١.٦١	١٥٧٤٢١٢	٢٩٠٠٧٥٣	في ٣١ ديسمبر ٢٠١٠م
١٣٩٧٩.٩٥٨		١٠.٤٥٧٦٨٥	١٣٣٥٩٩٩	٢١٨٦٢٧٤	في ٣١ ديسمبر ٢٠٠٩م

١١ - موجودات غير ملموسة مشروع الرصيف البحري

تتكون الموجودات غير الملموسة لمشروع الرصيف البحري مما يلي:

ريال سعودي م ٢٠٠٩	ريال سعودي م ٢٠١٠	موجودات غير ملموسة مشروع الرصيف البحري (انظر (أ) أدناه) حق انتفاع الأرض مبالغ مدفوعة مقدماً للموردين
١١٤٥٢١٠.٦٣٥	١٦٥٠.١٧٢٧٢	
٣٨٣٥٧٣٣٨	٣٦٨٠.٨٤٦٣	
١٦١١٣٩١.٠٦	١٥١٦٨٦٢١	
١٣٤٤٧٠.٧٠٧٩	١٧٠.١٩٩٤٣٥٦	

الشركة السعودية للخدمات الصناعية (شركة مساهمة سعودية) وشركاتها التابعة

إيضاحات حول القوائم المالية الموحدة

كما في ٣١ ديسمبر ٢٠١٠م

١١ - موجودات غير ملموسة لمشروع الرصيف البحري (تتمة)

أ - موجودات غير ملموسة لمشروع الرصيف البحري

المجموع ٢٠٠٩م ريال سعودي	المجموع ٢٠١٠م ريال سعودي	موجودات غير ملموسة تحت التنفيذ ريال سعودي	حق انتفاع الرصيف البحري ريال سعودي	التكلفة:
٦٦٤٨٧٤٨٤٦	١٠٤٥٩٧٤٦٠٣	٥٠٣٣٨٢٨١٢	٦٤٢٥٩١٧٩١	في بداية السنة
٤٨١٠٩٩٧٥٧	٥٤٩١٥٩٢٦٢	٥٢٨١٨٠٦٩١	٢٠٩٧٨٥٧١	الإضافات
-	(٣٦٢٠)	-	(٣٦٢٠)	الاستيعادات
-	-	(٧٩٠٢٣٨٢٠٩)	٧٩٠٢٣٨٢٠٩	التحويلات
١٠٤٥٩٧٤٦٠٣	١٠٦٩٥١٣٠٢٤٥	٢٤١٣٢٥٢٩٤	١٠٤٥٣٨٠٤٩٥١	في نهاية السنة
				الإطفاء:
-	٧٦٣٩٦٨	-	٧٦٣٩٦٨	في بداية السنة
٧٦٣٩٦٨	٤٤٣٥٢٦٢٥	-	٤٤٣٥٢٦٢٥	إطفاء السنة
-	(٣٦٢٠)	-	(٣٦٢٠)	الاستيعادات
٧٦٣٩٦٨	٤٥١١٢٩٧٣	-	٤٥١١٢٩٧٣	في نهاية السنة
				صافي القيمة الدفترية:
	١٠٦٥٠٠١٧٢٧٢	٢٤١٣٢٥٢٩٤	١٠٤٠٨٦٩١٩٧٨	في ٣١ ديسمبر ٢٠١٠م
١٠٤٥٢١٠٦٣٥		٥٠٣٣٨٢٨١٢	٦٤١٨٢٧٨٢٣	في ٣١ ديسمبر ٢٠٠٩م

أبرمت شركة محطة بوابة البحر الأحمر (شركة تابعة)، اتفاقية امتياز خدمات إنشاء وتشغيل ونقل ملكية مع المؤسسة العامة للموانئ السعودية.

وفقاً لمعايير المحاسبة المتعارف عليها في المملكة العربية السعودية، في مثل هذه الاتفاقية، على المجموعة أن تقوم أثناء مرحلة الإنشاء بإدراج إيرادات الإنشاء الاسمية وتكاليف الإنشاء المقابلة لها المنفقة حتى تاريخه على أساس نسبة الانجاز. كما تتطلب المعايير إظهار تكاليف إنشاء الأصول الرأسمالية على أنها موجودات غير ملموسة، بناء عليه، فقد سجلت إدارة المجموعة إجمالي تكاليف الإنشاء وإيرادات إنشاء اسمية مقدار كل منها ٥٢٨١٨٠٦٩١ ريال سعودي خلال السنة المنتهية في ٣١ ديسمبر ٢٠١٠م (٢٠٠٩م: ٤٨١٠٩٩٧٥٧ ريال سعودي). ويتم احتساب الإطفاء على فترة العقد.

تعتقد إدارة المجموعة أن تسعير هذه المشاريع يتم عموماً على أساس أن أي ربح قد يتحقق من نشاط الإنشاء وحده لا يمكن تحديده بصورة مستقلة. ولذا، وعملاً بمبدأ الحيطة والحذر، فقد قررت إدارة المجموعة عدم احتساب مثل هذا الربح في القوائم المالية الموحدة.

الشركة السعودية للخدمات الصناعية (شركة مساهمة سعودية) وشركاتها التابعة

إيضاحات حول القوائم المالية الموحدة
كما في ٣١ ديسمبر ٢٠١٠م

١٢ - الشهرة

٣١ ديسمبر ٢٠٠٩م ريال سعودي	٣١ ديسمبر ٢٠١٠م ريال سعودي
٨٠٧٧٦٠٧٦٠	٨٠٧٧٦٠٧٦٠
٣٠٦١٩٠٨٩١	٣٠٦١٩٠٨٩١
<u>١٢٣٩٦٠٦٥١</u>	<u>١٢٣٩٦٠٦٥١</u>

شهرة شراء شركة كنداسة لخدمات المياه - شركة تابعة
شهرة شراء شركة الجبر تالكي المحدودة - شركة مرتبطة (انظر
إيضاح ٦ ج)

١٣ - مصاريف مؤجلة

٢٠٠٩م ريال سعودي	٢٠١٠م ريال سعودي
٢٤٠٧٤٠٥٨٤	٢٤٠٧٤٠٥٨٥
٢١٠٨٢٤٠٢٤٨ ٢٠٤٧٧٠٦٠	٢٤٠٣٠١٣٠٨ ٣٦٤٠٩٣٢
٢٤٠٣٠١٣٠٨	٢٤٠٦٦٦٠٢٤٠
<u>٤٣٩٠٢٧٦</u>	<u>٧٤٠٣٤٥</u>

التكلفة :
في بداية ونهاية السنة

الإطفاء :
في بداية السنة
المحمل للسنة

في نهاية السنة

صافي القيمة الدفترية

١٤ - الدائنون والمطلوبات الأخرى

٢٠٠٩م ريال سعودي	٢٠١٠م ريال سعودي
٤١٠٣٦٢٠٢٤٧	٣٦٠٤٩٠٠٣٩٥
٤٠٣٨٩٠٧٤٣	٣٠٨٩٧٠٤٦٦
٨٠٤٤١٠٥٨٧	٦٠٤٥٦٠٤٠٥
-	١٢٩٠٢٧٤
١٩٠٨٦٦٠٣١٢	١٣٠٣٤٠٠٥٩
٢٢٠١٩٨٠٩٠٥	٣٥٠١٠٥٧٠٠
<u>٩٦٠٢٥٨٠٧٩٤</u>	<u>٩٥٠٤١٩٠٢٩٩</u>

دائنون
مصروفات مستحقة
زكاة مستحقة الدفع (انظر إيضاح ٢٤)
ضريبة مستحقة
تأمين ضمان أعمال
دائنون آخرون

الشركة السعودية للخدمات الصناعية (شركة مساهمة سعودية) وشركاتها التابعة

إيضاحات حول القوائم المالية الموحدة
كما في ٣١ ديسمبر ٢٠١٠م

١٥ - قروض وتسهيلات بنكية

تتألف القروض والتسهيلات كما في ٣١ ديسمبر مما يلي:

٢٠٠٩م ريال سعودي	٢٠١٠م ريال سعودي	
٤٢٩٨٨٨٦٦٦	٣١٢٦٤٩٤٨٤	قرض صندوق التنمية الصناعية السعودي - انظر (أ) أدناه
١٠١٧٤٢٣١٧٠	١٢٠٥٠١٠٤٢٣	قرض إيجاره - انظر (ب) أدناه
—	٩٠٠١٩٧٤٠	قروض مرابحة قصيرة الأجل - انظر (ج) أدناه
١٤٩٩٣٢٥٠	١١٢٤٣٢٥٠	قرض - انظر (د) أدناه
—	٩٩٥٧٠٤٨	قرض - انظر (هـ) أدناه
١٠٢٣٢٢١٣٠٨٦	١٣٤٧٩٤٩٤٩٤٥	إجمالي القروض
(٢٨١٨٤٧٨٧)	(١٣١٨١٠٥١٠)	ينزل : الجزء المتداول
١٠٢٠٤٠٢٨٢٩٩	١٢١٥٦٨٤٩٣٥	الجزء غير المتداول

١ - وقعت شركة كنداسة لخدمات المياه (شركة تابعة) خلال عام ٢٠٠٣م اتفاقية قرض طويل الأجل مع صندوق التنمية الصناعية السعودي ("الصندوق") بسقف أعلى يبلغ حوالي ٦٤٥ مليون ريال سعودي بضمان رهن كافة ممتلكات ومعدات الشركة التابعة وضمانات اعتبارية من الشركاء في تلك الشركة وذلك لغرض تمويل توسعة محطة التحلية. تتضمن اتفاقية القرض تعهدات معينة من ضمنها تحديد سقف أعلى للإيجارات والمصروفات الرأسمالية وتوزيعات الأرباح والمحافظة على النسب المالية ضمن حدود معينة. يسد القرض على أقساط نصف سنوية كما يلي:

٢٠٠٩م ريال سعودي	٢٠١٠م ريال سعودي	
٤٢٩٨٨٨٦٦٦	٣١٢٦٤٩٤٨٤	قرض طويل الأجل
(١١٧٢٤١٨٢)	(١٤٦٥٥٢٢٧)	ينزل : الجزء المتداول
٣١٢٦٤٩٤٨٤	١٦٦٠٩٢٥٧	

حصلت شركة كنداسة خلال عام ٢٠٠٨ على موافقة إدارة الصندوق على إعادة جدولة سداد أقساط القرض حسب ما هو موضح بالجدول أعلاه والتي تمت نظرا لتأخر تشغيل مشروع المحطة الجديدة.

الشركة السعودية للخدمات الصناعية (شركة مساهمة سعودية) وشركاتها التابعة

إيضاحات حول القوائم المالية الموحدة
كما في ٣١ ديسمبر ٢٠١٠م

١٥ - قروض وتسهيلات بنكية (تتمة)

ب - وقعت شركة بوابة البحر الأحمر المحدودة (شركة تابعة) خلال شهر ديسمبر ٢٠٠٧م اتفاقية تسهيلات إسلامية مع بنكين للحصول على تسهيل بمبلغ ١٢٧١ مليون ريال سعودي. بتاريخ ٣١ ديسمبر ٢٠١٠م بلغ إجمالي المبالغ المستلمة ١٢٠٥ مليون ريال سعودي. إن هذه التسهيلات الإسلامية ممنوحة بضمان ممتلكات ومعدات شركة البحر الأحمر المحدودة. تم سداد التسهيلات ابتداء من ديسمبر ٢٠١٠م وذلك على أقساط نصف سنوية تنتهي في ديسمبر ٢٠٢٣م. تم عرض الأقساط المستحقة في ٢٠١٠م كالتزام متداول.

٢٠٠٩م ريال سعودي	٢٠١٠م ريال سعودي	تمويل إجارة طويل الأجل ينزل : الجزء المتداول
١٠١٧٠٢٣١٧٠	١٢٠٥٠١٠٠٤٢٣	
(١٢٧١٠٦٠٥)	(٢١٤٨٨٣٣٨)	
<u>١٠١٦١٥٢٠٥٦٥</u>	<u>١١٨٣٥٢٢٠٨٥</u>	

ج - خلال سنة ٢٠١٠م حصلت شركة محطة بوابة البحر الأحمر المحدودة (شركة تابعة) على قروض مرابحة قصيرة الأجل تسدد خلال ثلاثة أشهر من تاريخ قائمة المركز المالي الموحدة بمبلغ ٩٠٠١٩٧٤٠ ريال سعودي. هذه القروض مضمونة مقابل أصول الشركة.

د - خلال سنة ٢٠٠٩م حصلت الشركة السعودية لتنمية التجارة والصادرات (شركة تابعة) على قرض طويل الأجل من البنك الأهلي التجاري بقيمة ١٥ مليون ريال سعودي يسدد على أربع أقساط سنوية متساوية القيمة. إن القرض مضمون بسند لأمر بإجمالي المبلغ الممنوح ورهن مبلغ ٤ مليون ريال سعودي وكفالة تضامنية من قبل الشركة وتعهد كتابي من الشركة التابعة بإيداع كافة إيرادات الشركة بحساب بالبنك الأهلي التجاري وخطاب اطمئنان من شركة زينل للصناعات المحدودة.

٢٠٠٩م ريال سعودي	٢٠١٠م ريال سعودي	قرض طويل الأجل الجزء المتداول
١٤٩٩٣٢٥٠	١١٢٤٣٢٥٠	
(٣٧٥٠٠٠٠)	(٣٧٥٠٠٠٠)	
<u>١١٢٤٣٢٥٠</u>	<u>٧٤٩٣٢٥٠</u>	

هـ - خلال سنة ٢٠١٠م حصلت شركة كنداسة (شركة تابعة) على ثلاثة قروض مرابحة لأجل من البنك الأهلي التجاري تسدد على أربع أقساط سنوية متساوية.

٢٠٠٩م ريال سعودي	٢٠١٠م ريال سعودي	قروض طويلة لأجل الجزء المتداول
-	٩٩٥٧٠٤٨	
-	(١٨٩٧٢٠٥)	
<u>-</u>	<u>٨٠٥٩٨٤٣</u>	

الشركة السعودية للخدمات الصناعية (شركة مساهمة سعودية) وشركاتها التابعة

إيضاحات حول القوائم المالية الموحدة
كما في ٣١ ديسمبر ٢٠١٠م

١٦ - مخصص مكافأة نهاية الخدمة للموظفين

٢٠٠٩م ريال سعودي	٢٠١٠م ريال سعودي	
٤٥٤٨٢٣٣	٥٧١١٥٧٧	رصيد أول السنة
١٣١٤٣٣٣	٢١٤٦٤٥٤	المصرف خلال السنة
(١٥٠٩٨٩)	(٦٧٤١١٣)	المدفوع خلال السنة
<u>٥٧١١٥٧٧</u>	<u>٧١٨٣٩١٨</u>	

١٧ - رأس المال

يتكون رأس المال من ٦٨ مليون سهم قيمة كل سهم ١٠ ريال سعودي (٢٠٠٩م: ٦٨ مليون سهم).

١٨ - الاحتياطي النظامي

وفقاً لنظام الشركات في المملكة العربية السعودية والنظام الأساسي للشركة، يتوجب على الشركة تجنيد احتياطي نظامي بنسبة ١٠% من الأرباح السنوية الصافية، ويجوز بقرار من الجمعية العمومية وقف هذا التجنيد متى بلغ الاحتياطي المذكور نصف رأس المال. لم يتم التحويل إلى الاحتياطي النظامي خلال السنة الحالية نظراً لوجود خسائر متراكمة.

١٩ - الاحتياطي الاتفاقي

وفقاً للنظام الأساسي للشركة يتوجب على الشركة تجنيد احتياطي اتفاقي بنسبة ٥% من الأرباح السنوية الصافية يخصص للصرف على كل ما يعود بالنفع على الشركة، ويجوز وقف هذا التجنيد متى بلغ الاحتياطي نسبة ٥٠% من رأس المال. إن هذا الاحتياطي هو بمثابة أرباح مقيدة الاستعمال. لم تقم الشركة بهذا التحويل في السنة الحالية نظراً لوجود خسائر متراكمة.

٢٠ - المعاملات مع جهات ذات علاقة

قامت الشركة خلال السنة بإجراء معاملات مع الجهات ذات العلاقة. إن المعاملات الجوهرية والمبالغ المتعلقة بها هي كما يلي:

٢٠٠٩م ريال سعودي	٢٠١٠م ريال سعودي	
٤٨٨٤٢٩٣	٣٨١٤٦٩٣	بدل حضور جلسات لأعضاء مجلس الإدارة ورواتب وبدلات وتعويضات كبار التنفيذيين واردة ضمن المصاريف العمومية والإدارية

الشركة السعودية للخدمات الصناعية (شركة مساهمة سعودية) وشركاتها التابعة

إيضاحات حول القوائم المالية الموحدة
كما في ٣١ ديسمبر ٢٠١٠م

٢١ - مصاريف بيع وتوزيع

٢٠٠٩م	٢٠١٠م	
ريال سعودي	ريال سعودي	
٣٤٣١٤٧٧ر	٣٣٦٤٢٥٦ر	رواتب وأجور وملحقاتها
٩٥٣٣٤٦	١٣١٣٨٩٤ر	استهلاكات وإطفاءات
٧٣٩٥٥٠	١٠٧٤٧٨١ر	منافع واتصالات
٤٣٦٦٦	٤٨٢٠٥	صيانة وإصلاح
١٧٣٣٧٦٦ر	١٨٣٦٩٢٨ر	مصاريف أخرى
<u>٦٩٠١٨٠٥ر</u>	<u>٧٦٣٨٠٦٤ر</u>	

٢٢ - مصاريف عمومية وإدارية

٢٠٠٩م	٢٠١٠م	
ريال سعودي	ريال سعودي	
٢٨٥٤٠٠٨٤ر	٣٣٤٠٣٧٢٨ر	رواتب وأجور وملحقاتها
٢٠٣١٣٦٥	٢٥٠٦٧٢٦	رسوم حكومية واستشارات
٥٩٢٠١٨٥	٦٥٥٩١٨١ر	استهلاكات وإطفاءات
٣٣٦٣٦١	٢١٧١٩٢	منافع واتصالات
٦٨٣٩٦١	٤٤٧١٥٨٢ر	إيجارات
١١٣٧١٤٥ر	١٨٥٨٢٦٠٠	أخرى
<u>٤٨٨٨٣١٠١ر</u>	<u>٦٥٧٤١٠٠٩ر</u>	

٢٣ - إيرادات أخرى

٢٠٠٩م	٢٠١٠م	
ريال سعودي	ريال سعودي	
٤٦١٠٦١١ر	-	تعويضات
١٣٥١١٨٦ر	-	أرباح ودائع مرابحة
١٨٥٣٣٣	-	أرباح استثمارات، صافي
٨٦٠٠٨	٤٠٨٠٠٠	إيرادات قسم تكنولوجيا المعلومات
٥٣٣٠٠٢	١٢٣١٦١٠ر	أخرى
<u>٦٧٦٦١٤٠ر</u>	<u>١٦٣٩٦١٠ر</u>	

مدير العمليات

الشركة السعودية للخدمات الصناعية (شركة مساهمة سعودية) وشركاتها التابعة

إيضاحات حول القوائم المالية الموحدة

كما في ٣١ ديسمبر ٢٠١٠م

٢٤ - الزكاة

كانت حركة مخصص الزكاة خلال السنة كالتالي :

ريال سعودي	ريال سعودي	
٢٠٠٩م	٢٠١٠م	
٨٤٠٠٠٠٩٩	٨٤٤١٥٨٧	في بداية السنة
١٧٠١٧٤٩	٢٠٩٨٧٧٦	المخصص المكون خلال السنة
(١٦٦٠٢٦١)	(٤٠٨٣٩٥٨)	المبالغ المدفوعة خلال السنة
<u>٨٤٤١٥٨٧</u>	<u>٦٤٥٦٤٠٥</u>	في نهاية السنة

تم احتساب الزكاة على أساس القوائم المالية غير الموحدة للشركة والشركات التابعة.

الوضع الزكوي

تسلمت الشركة ربطاً نهائياً عن السنة المنتهية في ٣١ ديسمبر ٢٠٠١م، كما قدمت الشركة الإقرارات الزكوية عن السنوات من ٢٠٠٢م حتى ٢٠٠٩م ودفعت المستحق عليها بموجب هذه الإقرارات والتي ما زالت تحت الفحص من قبل مصلحة الزكاة والدخل.

٢٥ - ربح السهم

أ) تم احتساب ربح السهم من صافي ربح العمليات الرئيسية للسنة، بتقسيم صافي الربح من الأعمال الرئيسية للسنة على عدد الأسهم للسنة المنتهية في ٣١ ديسمبر ٢٠١٠م والبالغة ٦٨ مليون سهم (٢٠٠٩م: ٦٨ مليون سهم).

ب) تم احتساب ربح السهم من صافي ربح السنة بتقسيم صافي ربح السنة على عدد الأسهم للسنة المنتهية في ٣١ ديسمبر ٢٠١٠م والبالغة ٦٨ مليون سهم (٢٠٠٩م: ٦٨ مليون سهم).

٢٦ - المبيعات وإيرادات الأعمال

ريال سعودي	ريال سعودي	
٢٠٠٩م	٢٠١٠م	
٤٨١٠٩٩٧٥٧	٥٢٨١٨٠٦٩١	إجمالي إيرادات الإنشاء الاسمية من مشروع إنشاء وتشغيل ونقل ملكية
(٤٨١٠٩٩٧٥٧)	(٥٢٨١٨٠٦٩١)	إجمالي تكاليف الإنشاء لمشروع إنشاء وتشغيل ونقل ملكية
٧٠٦٧٢٢٥٧	٧٨٦٦٢٧٤٢	إيرادات بيع مياه نقية
٣٥٠٢١٠٤١	٣٨١٥٦٣١٩	إيرادات بيع وقود ونقل وخدمات مساندة
٧١٢٧٤٢	١٢١٢٨٢٢١٨	إيرادات خدمات شحن وتفريغ
٣٢٤٨٨٠٦٨	٤٣٧٤٢١٤٠	إيرادات خدمات إيجار
<u>١٣٨٨٩٤١٠٨</u>	<u>٢٨١٨٤٣٤١٩</u>	المجموع

إيضاحات حول القوائم المالية الموحدة
كما في ٣١ ديسمبر ٢٠١٠م

٢٧ - الالتزامات المحتملة

أصدرت بنوك المجموعة خطابات ضمان بمبلغ ٣٥٣٧١ ألف ريال سعودي دفع عليها تأمينات نقدية بمبلغ ٣٢٥٢٤ ألف ريال سعودي (٢٠٠٩م: خطابات ضمان بمبلغ ٥٩٥٠٠ ألف ريال سعودي دفع عليها تأمينات نقدية بمبلغ ٣٢٢٥٠ ألف ريال سعودي).

٢٨ - ارتباطات مالية والتزامات محتملة

كما في ٣١ ديسمبر ٢٠١٠م كان لدى المجموعة ارتباطات عن أعمال رأسمالية قيد التنفيذ بمبلغ ١٢٦٤٨٢ ألف ريال سعودي (٢٠٠٩م: ٤٧٤٦٦٦ ألف ريال سعودي).

بالإضافة إلى ذلك، قدم مقاول الأعمال المدنية في إحدى الشركات التابعة، شركة محطة بوابة البحر الأحمر المحدودة، مطالبة هامة تتعلق بغرامات تأخير خاصة بجدار رصيف ما قبل التحميل ونقص في مواد الاستصلاح والتأخير في تقديم الرسوم. بناء على المشورة القانونية تعتقد إدارة الشركة التابعة بعدم وجود حاجة لتجنيب مخصص في القوائم المالية فيما يتعلق بالمطالبة المذكورة نظراً لعدم أحقية المقاول بتلك الغرامات.

٢٩ - إدارة المخاطر

مخاطر أسعار الفائدة

تنشأ مخاطر أسعار الفائدة من احتمال أن يؤثر تذبذب أسعار الفائدة على الربحية المستقبلية أو القيمة العادلة للأدوات المالية. إن المجموعة معرضة لمخاطر أسعار الفائدة على موجوداتها ومطلوباتها التي تدفع عليها أسعار فائدة، بما في ذلك الودائع البنكية والحسابات المكشوفة لدى البنوك وقرض قصير الأجل.

تعمل الإدارة على الحد من مخاطر أسعار الفائدة عن طريق مراقبة تذبذب أسعار الفائدة في العملات المسجلة بها مطلوباتها التي تدفع عليها فائدة.

مخاطر الائتمان

تتمثل مخاطر الائتمان في إخفاق طرف في أداة مالية في الوفاء بالتزام ما والتسبب في تكبد الطرف الآخر خسارة مالية. تعمل المجموعة على الحد من مخاطر الائتمان التي تتعرض لها فيما يتعلق بتعاملاتها عن طريق وضع حدود للعملاء ومراقبة الذمم المدينة القائمة.

فيما يتعلق بمخاطر الائتمان الناشئة عن الموجودات المالية الأخرى للمجموعة، بما في ذلك النقد وما في حكمه، فإن تعرض المجموعة لمخاطر الائتمان ناشئ عن تعثر الجهات التي يتم التعامل معها، وأن الحد الأقصى للتعرض يعادل القيمة الدفترية لهذه الأدوات.

مخاطر السيولة

تتمثل مخاطر السيولة في مواجهة منشأة ما صعوبة في توفير المبالغ اللازمة لمقابلة التزاماتها المتصلة بالمطلوبات المالية. تتم مراقبة متطلبات السيولة على أساس منظم وتعمل الإدارة على التأكد من توفر أموال كافية لمقابلة أي التزامات حال نشوئها.

الشركة السعودية للخدمات الصناعية (شركة مساهمة سعودية) وشركاتها التابعة

إيضاحات حول القوائم المالية الموحدة
كما في ٣١ ديسمبر ٢٠١٠ م

٢٩ - إدارة المخاطر (تتمة)

مخاطر السيولة (تتمة)

يبين الجدول التالي ملخصاً لمواعيد استحقاق المطلوبات المالية غير المخصومة كما في ٣١ ديسمبر بناء على تواريخ السداد التعاقدية:

المجموع ريال سعودي	فوق ٥ سنوات ريال سعودي	١ إلى ٥ سنوات ريال سعودي	٣ إلى ١٢ شهراً ريال سعودي	أقل من ٣ أشهر ريال سعودي	في ٣١ ديسمبر ٢٠١٠ م
٩٥ر١٩ر٢٩٩	-	-	١٨ر٨٧٦ر٥٨٤	٧٦ر٥٤٢ر٧١٥	دائنون ومطلوبات أخرى
١٣٤٧ر٩٤ر٩٤٥	٨٠٥ر٥٤٤ر٨٩٣	٤١٠ر١٣٩ر٥٤٢	١٣١ر٨١٠ر٥١٠	-	قروض وتسهيلات بنكية
١٤٤٢ر٩١٤ر٢٤٤	٨٠٥ر٥٤٤ر٨٩٣	٤١٠ر١٣٩ر٥٤٢	١٥٠ر٦٨٧ر٠٩٤	٧٦ر٥٤٢ر٧١٥	المجموع

المجموع ريال سعودي	فوق ٥ سنوات ريال سعودي	١ إلى ٥ سنوات ريال سعودي	٣ إلى ١٢ شهراً ريال سعودي	أقل من ٣ أشهر ريال سعودي	في ٣١ ديسمبر ٢٠٠٩ م
٩٦ر٢٥٨ر٧٩٤	-	-	٥٩ر٧٥٥ر٠٥١	٣٦ر٥٠٣ر٧٤٣	دائنون ومطلوبات أخرى
١٢٣٢ر٢١٣ر٠٨٦	٨٤٣ر٧٣٣ر١٧٠	٣٦٠ر٢٩٥ر١٢٩	٢٢ر٣٢٢ر٦٩٦	٥ر٨٦٢ر٠٩١	قروض وتسهيلات بنكية
١٣٢٨ر٤٧١ر٨٨٠	٨٤٣ر٧٣٣ر١٧٠	٣٦٠ر٢٩٥ر١٢٩	٨٢ر٠٧٧ر٧٤٧	٤٢ر٣٦٥ر٨٣٤	المجموع

مخاطر العملات

تتمثل مخاطر العملة في تذبذب قيمة أداة مالية بسبب تقلبات أسعار صرف العملات الأجنبية. إن المجموعة معرضة لتقلبات أسعار صرف العملات الأجنبية خلال دورة أعمالها العادية. لم تقم المجموعة بأية معاملات هامة بعملات خلاف الريال السعودي خلال السنة.

٣٠ - القيم العادلة للأدوات المالية

القيمة العادلة هي المبلغ الذي يمكن به مبادلة أصل أو سداد التزام بين طرفين بظنهما وملء إرادتهما في معاملة تتم على أسس تجارية. تتكون الموجودات المالية للمجموعة من أرصدة لدى البنوك ونقدية ومديون وأرصدة مدينة أخرى، وتتكون مطلوباتها المالية من دائنون ومطلوبات أخرى. لا تختلف القيمة العادلة للأدوات المالية جوهرياً عن قيمتها الدفترية.

٣١ - المصادر الرئيسية لعدم التأكد من التقديرات

انخفاض قيمة الذمم المدينة

يتم تقدير الذمم المدينة القابلة للتحويل عندما يصبح من غير المحتمل تحصيل كامل المبلغ. يتم هذا التقدير إذا كان المبلغ كبيراً في حد ذاته على أساس كل مبلغ على حدة. أما المبالغ التي هي ليست كبيرة في حد ذاتها ولكن تجاوزت موعد استحقاقها فيتم تقديرها على أساس إجمالي ويتم تكوين المخصص على أساس طول مدة تجاوز الاستحقاق بناء على معدلات التحصيل التاريخية.

الشركة السعودية للخدمات الصناعية (شركة مساهمة سعودية) وشركاتها التابعة

إيضاحات حول القوائم المالية الموحدة
كما في ٣١ ديسمبر ٢٠١٠م

٣١ - المصادر الرئيسية لعدم التأكد من التقديرات (تتمة)

الانخفاض في المخزون

تسجل البضاعة بالتكلفة أو صافي القيمة الممكن تحقيقها، أيهما أقل، عند تقادم البضاعة أو عندما تصبح تالفة يتم تقدير قيمتها القابلة للتحويل، في حالة مبالغ البضاعة الكبيرة في حد ذاتها يتم التقدير لكل بند على حده، أما مبالغ البضاعة التي ليست كبيرة في حد ذاتها إلا أنها متقادمة أو تالفة فيتم التقدير على أساس إجمالي، ويتم تكوين المخصص طبقاً لنوع البضاعة ودرجة التقادم أو التلف بناء على أسعار البيع المتوقعة.

٣٢ - قطاعات الأعمال

تتكون الشركة والشركات التابعة من قطاعات الأعمال الرئيسية التالية :

- قطاع محطات الوقود والصيانة
- قطاع مشروع الرصيف البحري
- قطاع تطوير المواني
- قطاع تحليه مياه البحر
- قطاع مشروع الإيداع وإعادة التصدير
- المركز الرئيسي للشركة ويشتمل على عمليات المركز الرئيسي والأنشطة الاستثمارية

إن هذه القطاعات هي الأساس الذي تبني عليه الإدارة تقاريرها الداخلية حول قطاعات الأعمال الرئيسية.

لا توجد أية إيرادات متداخلة جوهرية بين قطاعات الشركة وبين الشركات التابعة.

تتكون الموجودات والمطلوبات والمبيعات ونتاج الأعمال لهذه القطاعات للسنة المنتهية في ٣١ ديسمبر مما يلي:

الإجمالي	المركز الرئيسي للشركة	قطاع مشروع الإيداع وإعادة التصدير		قطاع مشروع الرصيف البحري وتطوير المواني		قطاع محطات الوقود والصيانة	(بالآلاف الريالات)
		قطاع مشروع الإيداع وإعادة التصدير	قطاع تحليه مياه البحر	قطاع مشروع الرصيف البحري وتطوير المواني	قطاع محطات الوقود والصيانة		
							٢٠١٠م
٢٠٤٩٦٠٠٥١	٢١٤٠٥٤٤	١٨٥٠٤٣٥	٢٥٩٠٤١٩	١٠٨١٤٠١٥	٢٢٠٦٣٨		الموجودات
١٠٤٥٠٠٩٨	١٨٠٨٠٤	٢٥٠٦٢٥	٥٠٠٨٣٠	١٠٣٥٢٠٠٢	٢٠٨٢٧		المطلوبات
٢٨١٠٨٤٣	—	٤٣٠٧٤٢	٧٨٠٦٦٣	١٢١٠٢٨٢	٣٨٠١٥٦		المبيعات وإيرادات الأعمال
٨٠٠٤٤	(١٦٠٢٠٠)	١٦٠٥٥	٢٩٠٢١٥	(٢٢٠٩٨٥)	١٠٩٥٩		صافي (الخسارة) // الدخل قبل حقوق الأقلية
٢٠١٢٦	(١٦٠٢٠٠)	١٢٠٨٥٠	١٧٠٩٩٨	(١٤٠٤٨١)	١٠٩٥٩		صافي (الخسارة) // الدخل
							٢٠٠٩م
٢٠٣٧٠٠٧١٥	٢٢٢٠٤٥٢	٢٠٩٠٥٤٩	٢٢٧٠٨٨٢	١٠٦٧٧٠٣٧٩	٢٢٠٤٥٣		الموجودات
١٠٣٣٤٠١٨٣	١٣٠٤٢٩	٢٨٠٨٩٥	٥١٠٦١٤	١٠٢٣٧٠٥٨٢	٢٠٦٦٣		المطلوبات
١٣٨٠٨٩٤	—	٣٢٠٤٨٨	٧٠٠٦٧٢	٧١٣	٣٥٠٢١		المبيعات وإيرادات الأعمال
٦٠٩٠٨	(١٨٠٠٤٠)	١٧٠٥٩٥	٢٩٠٧٧٣	(٢٣٠٦٨٦)	١٠٢٦٦		صافي (الخسارة) // الدخل قبل حقوق الأقلية
١٠٢٤٥	(١٨٠٠٤٠)	١٤٠٥٤٤	١٨٠٣٩٦	(١٤٠٩٢١)	١٠٢٦٦		صافي (الخسارة) // الدخل

تقوم المجموعة بممارسة أعمالها في المملكة العربية السعودية في كل من جدة والرياض.

إيضاحات حول القوائم المالية الموحدة
كما في ٣١ ديسمبر ٢٠١٠م

٣٣ - الأثر المترتب عن تخفيض نسبة الملكية في شركة تابعة

قامت الشركة السعودية لتنمية التجارة والصادرات - تصدير (شركة تابعة) خلال عام ٢٠٠٥م بزيادة رأسمالها بمبلغ ٣٥ مليون ريال سعودي ليصبح رأسمالها بعد الزيادة مبلغ ٨٠ مليون ريال سعودي. لقد شاركت الشركة في تلك الزيادة بمبلغ ١٧٣٠٠٠٠٠٠ ريال سعودي مقسمة إلى ١٧٣٠٠ حصة، وعليه أصبحت الشركة تمتلك ٦٠٨٠٠ حصة والتي تمثل ما نسبته ٧٦% من رأس مال شركة تصدير في حين كانت نسبة ملكيتها قبل الزيادة ما يمثل ٦٧% من رأس المال. ونتيجة لتخفيض نسبة الملكية في شركة تصدير فقد نتج عن ذلك تخفيض في حصة الشركة من الخسائر المتراكمة لشركة تصدير نظير تحميل الشركاء الآخرين فيها بجزء من هذه الخسائر المتراكمة بلغت ٤٦٥٣٢١٨ ريال سعودي بالإضافة إلى مبلغ ١٢٠٧٥ ريال سعودي ناتج عن تخفيض قيمة الملكية في شركات تابعة أخرى وذلك خلال سنة ٢٠٠٨م تم إظهار تلك العمليات في قائمة المركز المالي ضمن بند حقوق المساهمين.

٣٤ - أرقام المقارنة

أعيد تصنيف بعض أرقام السنة السابقة لتتوافق مع العرض في السنة الحالية. لم ينتج عن قيود التصنيف تأثير على نتائج السنة السابقة.

