

## كلمة رئيس مجلس الإدارة

المحترمين

السادة مساهمي الشركة السعودية للخدمات الصناعية

السلام عليكم ورحمة الله وبركاته ،

يسعدنا التواصل معكم من خلال التقرير السنوي لمجلس الإدارة عقب إنتهاء العام المالي ٢٠١٢م ، ونحن فخورون بأن الشركة قد تخطت أعوامها الخمسة وعشرون في عام ٢٠١٢م وتم اعتماد تمديدتها إلى تسعة وتسعون عاماً من قبل الجمعية العمومية ، الأمر الذي يؤكد مرونة سيسكو خلال هذه الفترة وقدرتها على التكيف مع بيئة العمل المتغيرة والصعبة. حيث أصبحت سيسكو اليوم منظومة حيوية هامة في قطاع الخدمات الصناعية والاقتصادية في المملكة العربية السعودية.

إن هدفنا هو تحقيق نمو في الأعمال التجارية الشاملة ، وأرباح متوازنة استناداً على قوة القاعدة البشرية والكفاءات الوطنية التي تشكل رأس المال الحقيقي لنشاط الشركة والتي تعزز الأسس المتينة التي تمكننا من الإستفادة من الفرص الاستثمارية الجديدة ، كما نؤكد من جديد على أن تواصل إدارة الشركة في المحافظة على دورها الرائد والوفاء بالتزاماتها التجارية هو نصب أعيننا.

وفي الختام أتقدم بالشكر والتقدير لكافة الأخوة المساهمين و أعضاء مجلس الإدارة والعاملين بالشركة والشركات الشقيقة على دعمهم وتشجيعهم للشركة وللجهود المبذولة في سبيل الارتقاء بخدمات الشركة.

سائلاً الله التوفيق والسداد للجميع ..

رئيس مجلس الإدارة

محمد أحمد زينل علي رضا

## تحليل اقتصادي لأعمال الشركة

من دواعي سرورنا أن نقدم لكم نتائج تقييم الأداء لمجموعة (سيسكو) عن العام المالي ٢٠١٢، حيث ارتفعت إيرادات المجموعة بنسبة ١٩% من مبلغ ٣٩٨،٢ مليون ريال عام ٢٠١١ إلى مبلغ ٤٧٥،٢ مليون ريال عام ٢٠١٢، كما حققت المجموعة صافي ربح قبل الزكاة وحقوق الأقلية مبلغ قدره ٨٠،٣ مليون ريال مقابل مبلغ ٣٠،٧ مليون ريال عن العام الماضي وبارتفاع قدره ١٦١%. وبلغ صافي الأرباح بعد الزكاة وحقوق الأقلية مبلغ ٣٨،٢ مليون ريال مقابل مبلغ ١١ مليون ريال عن العام الماضي وذلك بارتفاع قدره ٢٤٦%. كما وصل العائد على السهم ٥٦،٠ ريال عام ٢٠١٢ مقابل ١٦،٠ عام ٢٠١١.

يعود التحسن في نتائج التشغيل والربحية للمجموعة إلى التحسن بشكل عام في عمليات الشركات التابعة، وخاصة الأعمال المرتبطة بقطاع الموانئ.

### إدارة السيولة واستراتيجية التدفق النقدي:

صافي التدفق النقدي عن عمليات التشغيل وصل إلى مبلغ ١٧٥،٢ مليون ريال سعودي مقارنة بمبلغ ١٦٧،٣ مليون ريال عن العام الماضي. الجزء الأكبر من الأموال تم تخصيصه لمواجهة المصروفات على المشروعات الرأسمالية الجارية ومدفوعات الالتزامات الدائنة.

ولضمان توفر الأموال وفي نفس الوقت تحقيق أعلى عائد على الأموال وضمان الموازنة بين السيولة والربحية، فإن ذلك يتم من خلال توظيف الفائض النقدي في الاستثمارات القائمة المختلفة ومتابعة التدفق النقدي الداخل والخارج بدقة شديدة.

تتبع المجموعة سياسة استثمارية متحفظة ذات هامش مخاطرة منخفض نسبياً، وذلك لضمان تنوع وأمان الاستثمارات الحالية والمستقبلية للمجموعة، ويتم ذلك من خلال اتباع نظام متابعة ومراجعة دقيق لكافة استثمارات المجموعة عن طريق لجنة الاستثمار المنبثقة من مجلس الإدارة.

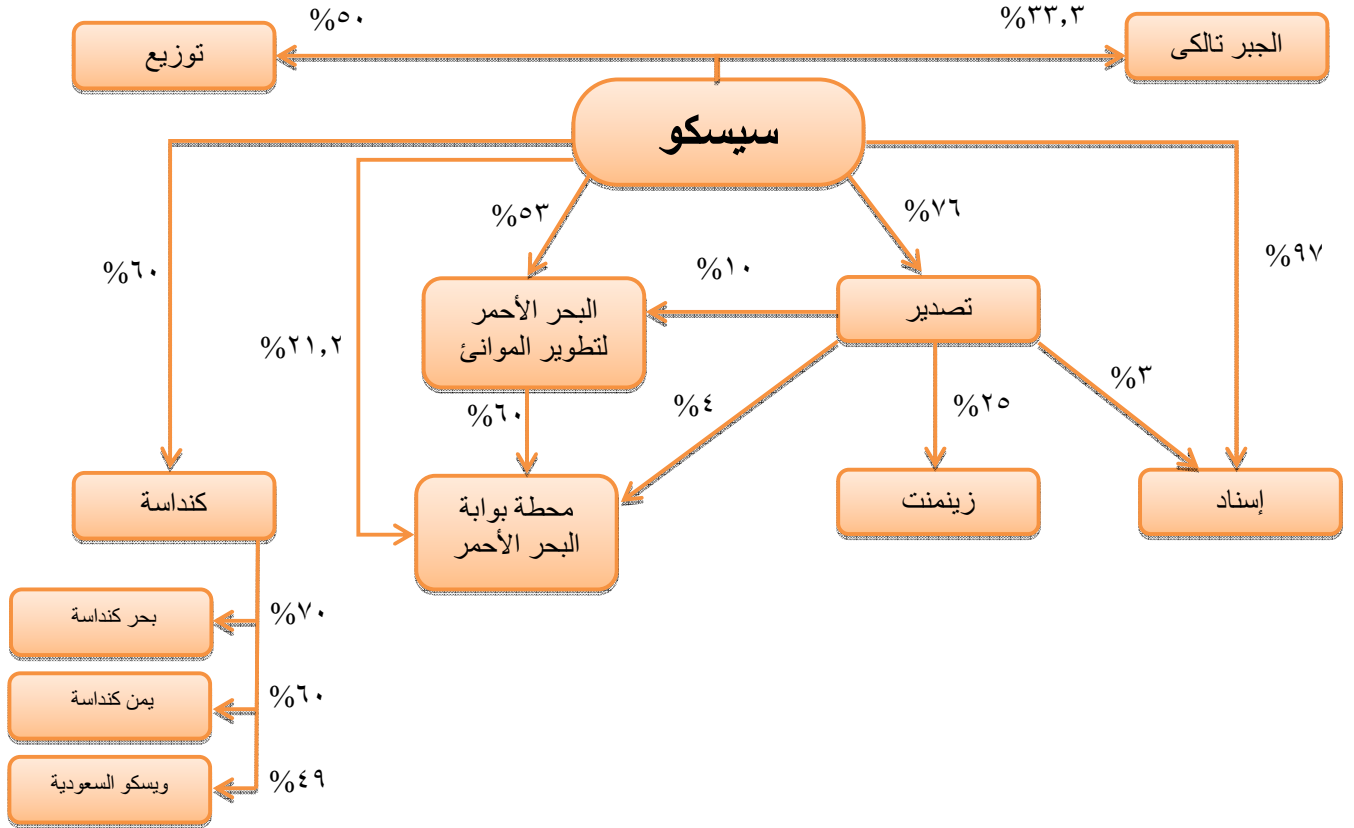
### ملخص الأعمال على مستوى القطاعات:

يظهر جلياً من خلال تقييم الأداء لعام ٢٠١٢ ، توجه نشاط الشركة في ثلاث قطاعات رئيسية ، وتعكس النتائج التزامنا التام لضمان تحقيق العائد الأكبر للمساهمين في نمو أعمال الشركة بما يحقق تطلعاتهم الاستثمارية ، بالإضافة إلى تعزيز مشاركتنا في الاقتصاد الوطني في مجالات حيوية كإدارة الموانئ والمناطق الحرة ، وتحلية وتوزيع المياه ، والخدمات اللوجستية والصناعية المساندة.

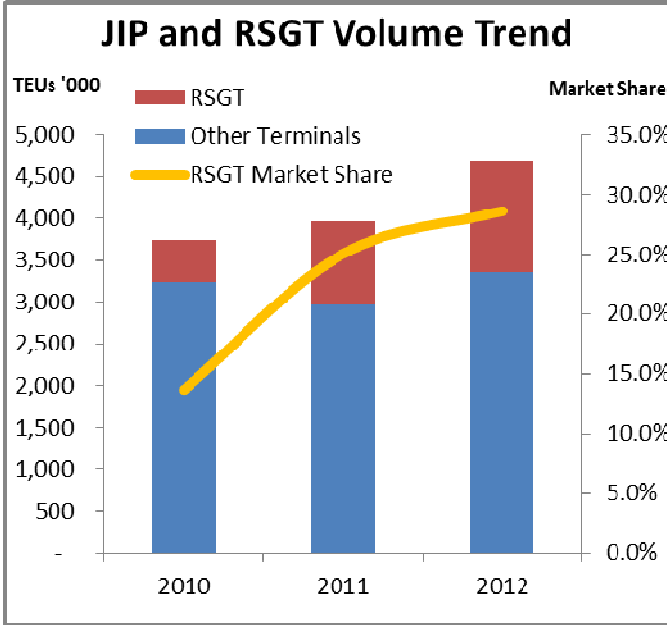
### توزيع شركات سيسكو حسب القطاعات

قطاع تحلية وتوزيع المياه		قطاع تطوير وإدارة الموانئ		قطاع الخدمات اللوجستية والصناعية المساندة	
الشركة	نسبة التملك	الشركة	نسبة التملك	الشركة	نسبة التملك
شركة كنداسة لخدمات المياه	٦٠%	شركة البحر الاحمر لتطوير الموانئ	٦٠%	شركة تشغيل الخدمات المساندة (اسناد)	٩٧%
الشركة الدولية لتوزيع المياه (توزيع)	٥٠%	شركة محطة بوابة البحر الاحمر	٢١,٢%	شركة الجبر تالكي المحدودة	٣٣,٣%
		الشركة السعودية لتنمية التجارة و الصادرات (تصدير)	٧٦%	شركة ستورك السعودية للخدمات التقنية (تحت التأسيس)	٤٥%

رسم توضيحي يبين حصص سيكو في الشركات التابعة و المرتبطة



## قطاع تطوير وإدارة الموانئ:



تتأثر إدارة الموانئ بالمتغيرات العالمية على المستوى الاقتصادي والسياسي كما تتأثر أيضاً بمستوى الاقتصاد المحلي. وعلى الرغم من الظروف الغير مستقرة في الاقتصاد العالمي والتحرك السريع في الأسواق الإقليمية ، تعد إدارة الموانئ من الصناعات الأساسية لخلق اقتصاد قوى ومستدام. وقد تعامل ميناء جدة الإسلامي مع ٤،٧ مليون حاوية قياسية ، مسجلة نمو قدره ١٨% عن العام ٢٠١١. وقد حقق نشاط الاستيراد والتصدير نمواً قدره ١٤% ، ونشاط مسافنة الحاويات ٢٤%.

عملت الشركة وفقاً لأولوياتها من خلال زيادة التركيز على خدمة العملاء ، وتم اتخاذ الاجراءات اللازمة لرفع مستوى الخدمات المقدمة. واثبتت أعمال منطقة الحاويات و بشكل ملحوظ انها تدعم نمو ميناء جدة الاسلامي على المدى البعيد خاصة لامكانياتها في مناولة الحاويات من سفن الجيل الحديث العملاقة.

وتعاملت محطة بوابة البحر الأحمر مع ١،٣٤ مليون حاوية قياسية في عام ٢٠١٢ مسجلةً نمواً قدره ٣٤،٥% مقارنة بالعام السابق. ومنذ بداية عملياتها في ديسمبر ٢٠٠٩ تعاملت البوابة مع ٢،٨٥ مليون حاوية قياسية على مدار ٣ سنوات فقط. وتعد القدرة العالية وكفاءة التشغيل من العوامل الرئيسية التي تجعل من محطة بوابة البحر الأحمر الجهة المفضلة في ميناء جدة الإسلامي.

ومن جهة اخرى ، فإن تقييم الأداء التجاري في منطقة إعادة التصدير شهد بعض التراجع نظراً للعوامل الجيوسياسية في البلدان المجاورة ، وكذلك بسبب التعافي البطيء لصناعة السيارات اليابانية بعد زلزال ٢٠١١. وقد تعاملت منطقة إعادة التصدير مع ٤٤،٢٩٩ طن متري من البضائع ، مسجلة انخفاضاً

قدره ٦,٨% مقارنة بالسنة السابقة. ولمواجهة هذا التحدي فقد عدلت إدارة الشركة استراتيجيتها بإدخال نمط خدمات جديد وعملاء جدد مثل خدمة مناولة الحاويات الفارغة ومناولة المعادن ، من ضمن خدماتها لمقابلة الانخفاض في الأعمال الأخرى والتي كان لها أثر إيجابي على ربحية الشركة بوجه عام . كما شرعت الشركة ، بعد تأجير مستودعات القرية الثالثة بالكامل ، البدء في مشروع بناء قرية المستودعات الرابعة والذي سينجز خلال عام ٢٠١٣.

### قطاع تحلية وتوزيع المياه:

حققت المجموعة خطوات واضحة في مجال تحلية المياه من خلال شركة كنداسة لخدمات المياه ، وكذلك توزيع مياه الشرب ومعالجتها من خلال الشركة الدولية لتوزيع المياه المحدودة (توزيع). هذا وتعد كنداسة أول شركة قطاع خاص في المملكة العربية السعودية لتوفير مياه الشرب وتحلية مياه البحر وتوزيعها للمناطق الصناعية.

وصل حجم المياه المباعة خلال ٢٠١٢ إلى ١١,٨٦ مليون متر مكعب ، مقارنة بـ ١١,٧٥ مليون متر مكعب خلال السنة السابقة. وقد بلغ متوسط الانتاج اليومي ٣٦,٥٠٠ متر مكعب مقابل ٣٩,٠٠٠ متر مكعب والتي تشكل الطاقة الانتاجية الكلية لشركة كنداسة. كما قامت شركة كنداسة بعمل توسعة قدرها ٨,٥٠٠ متر مكعب إضافية يومياً ، وتم إنهاء المشروع مع نهاية عام ٢٠١٢ ، مما ساهم في رفع الطاقة الانتاجية للشركة. علماً بأن شركة كنداسة تمتلك حالياً حصة سوقية تمثل ٤٠% من الموردين غير الحكوميين لمياه الشرب في جده. ويجري حالياً عمل التصميم والمخططات اللازمة لعمل توسعة إضافية بقدر ١٥,٠٠٠ متر مكعب ، ويتوقع أن يتم الانتهاء من هذه التوسعة مع نهاية عام ٢٠١٣.

وفيما يتعلق بتوزيع المياه فقد توسعت شركة توزيع في المدن الصناعية في جدة والرياض والقصيم وبلغ أطوال الشبكة المخدومة في المناطق الصناعية حوالي ٢٠٦ كيلو متر مع نهاية عام ٢٠١٢ ، بزيادة قدرها ١٣,٥% مقارنة بالعام ٢٠١١. وسجل حجم المبيعات الإجمالية لشركة "توزيع" زيادة قدرها ١٠,٣% عن السنة الماضية حيث بلغت ٨,١ مليون متر مكعب. وتقوم الشركة حالياً بإتمام جميع أعمال الشبكات وتوصيلها بالمصانع في كل من المدينة الصناعية بجدة والرياض والقصيم حسب متطلبات عقد

حق التأهيل والانتفاع الموقع مع هيئة المدن الصناعية ، والذي يمتد للخمس وعشرون سنة القادمة. كما قامت الشركة بالانتهاء من تأهيل محطة معالجة المياه بالمدينة الصناعية الثانية بالرياض ، وسيبدأ تشغيلها مع بداية عام ٢٠١٣.

### قطاع الخدمات اللوجستية والصناعية المساندة:

استمرت المجموعة في توسيع تواجدها في قطاع الخدمات اللوجستية من خلال شركتها التابعة (إسناد) والشقيقة "الجبر تالكي". وقامت الشركة لأول مرة بالتعامل مع المواد الكيميائية السائلة من خلال تعاقدتها مع شركة "كيان السعودية" (احدى شركات سابق). كم نمت عمليات التعامل مع المواد المرتبطة بشركة (تصنيع) للبتروكيماويات بشكل ملموس مقارنة بالأعوام الماضية.

في مجال الأعمال المساندة فقد قامت شركة "إسناد" باعادة تشكيل إستراتيجيتها وهيكلها لمواكبة التحديات في هذا المجال ، وتم انشاء قسم متخصص للخدمات الكهروميكانيكية ، وكذلك قسم آخر خاص بالنقل العام للبضائع على مستوى المملكة ، وتم الحصول على كافة التراخيص اللازمة للبدء في هذا النشاط.

### نبذة عن أهم التطورات خلال عام ٢٠١٢:

- قام معالي وزير النقل الدكتور جبارة الصريصري نيابة عن خادم الحرمين الشريفين الملك عبد الله بن عبد العزيز بافتتاح شركة محطة بوابة البحر الأحمر في شهر ابريل عام ٢٠١٢.
- قامت شركة سيسكو بتوقيع اتفاقية مع شركة ستورك للخدمات التقنية (شركة هولندية) لإنشاء شركة متخصصة في الصيانة والإصلاح تخدم قطاعات البتروكيماويات والنفط والغاز والطاقة ، و سيكون مقرها مدينة الجبيل الصناعية.
- أنهت شركة "تصدير" أعمال الإنشاءات الخاصة بقرية المستودعات رقم (٣) وتم تأجيرها بالكامل.

- أنهت شركة "كنداسة" مشروعها التوسعي بطاقة ٨,٥٠٠ متر مكعب ، على أن يبدأ التشغيل مع بداية الربع الأول من عام ٢٠١٣.
- بدأت محطة بوابة البحر الأحمر خدمة الفسح بالأشعة لتسهيل اجراءات التخليص الجمركي للمستوردين.
- قامت شركة " الجبر تالكي" البدء بعملياتها في مناولة الكيمائيات السائلة مع شركة كيان السعودية ، والذي يعتبر أول عقد من نوعه يتم ترسيته على القطاع الخاص من قبل شركة سابق.
- تم توقيع عقد تشغيل وصيانة من قبل شركة "الجبر تالكي" مع شركة "ابن زهر" احدى شركات سابق ، لإدارة وتشغيل مستودعات المواد البتروكيماوية ، ومن المتوقع بدء أعماله خلال النصف الثاني من عام ٢٠١٣.
- أنهت شركة "توزيع" إنشاء شبكة التوزيع داخل المدينة الصناعية بجدة ، وكذلك تأهيل محطة المعالجة بالمدينة الصناعية الثانية بالرياض.
- أسست شركة إسناد قسم جديد للخدمات الكهروميكانيكية ، وتوريد المعدات وقطع الغيار الصناعية.
- قامت شركة سيسكو برعاية ملتقى البيئة والتنمية المستدامة في شهر مارس ٢٠١٢ (كراعي فضي) ، والذي يؤكد على اهتمام شركة سيسكو بالنواحي البيئية والمسئولية الاجتماعية في المملكة العربية السعودية.

### **التوجهات المستقبلية:**

مهمتنا المستقبلية تكمن في إستكمال النجاحات المحققة وزيادة القيمة المضافة للمساهمين وضمان عائد مستدام بما يخدم الاقتصاد الوطني ، وتطوير أعمال الشركة بما يتماشى مع المعايير الدولية القياسية ذات المسئولية المقننة في عمليات التشغيل.

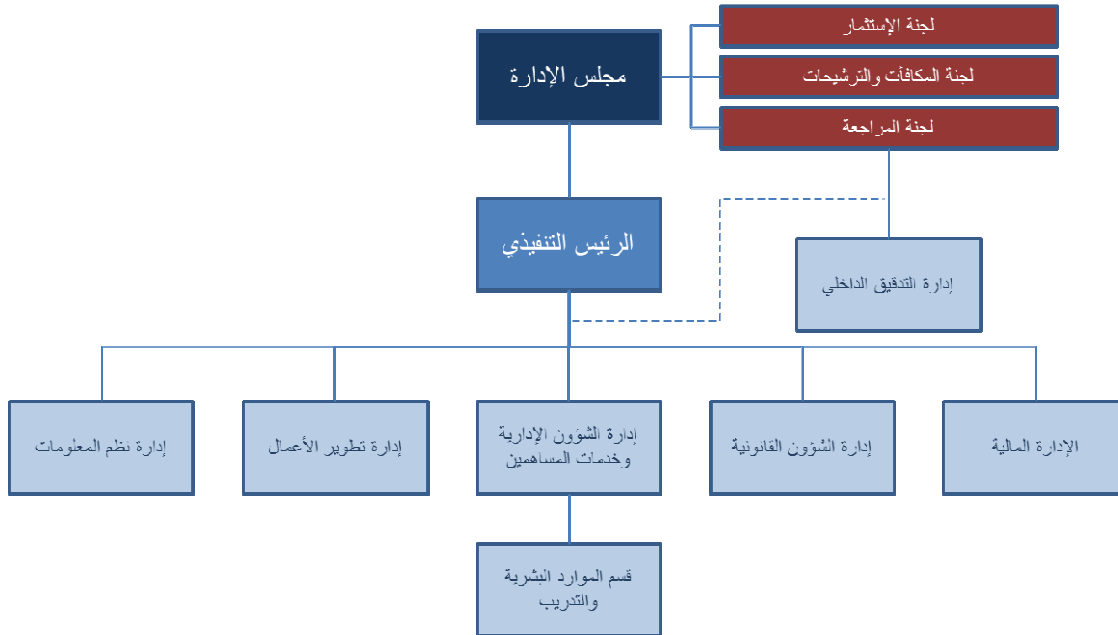


وتعد النجاحات التي تحققت خلال عام ٢٠١٢ بالإضافة إلى اقتراب الانتهاء من المشروعات التوسعية الحالية دافعاً لنا للنجاح والتقدم خلال عام ٢٠١٣ ، وتعزيز العوائد الربحية للمساهمين.

### الهيكل الإداري والتنظيمي للشركة:

تمارس شركة سيسكو نشاطها كشركة قابضة عن طريق الإستثمار وتطوير مشاريع طويلة المدى بحرص متفاوتة من خلال عدة شركات تابعة. وتدار تلك الشركات بهياكل إدارية مستقلة تتبع لمجالس إدارتها ، تضم أعضاء ممثلين عن شركة سيسكو. كما تعكس القوائم المالية الموحدة للشركة نتائج أعمال الشركات التابعة مدمجةً مع نتائج أعمال شركة سيسكو.

وتقوم شركة سيسكو بتقديم خدمات مشتركة مساندة للشركات التابعة تتمثل في تقنية المعلومات والإستشارات القانونية والمالية والتدريب وتطوير الأعمال مقابل رسوم تنافسية.



## ١- وصف لأنواع النشاط الرئيسي للشركة ومجموعتها و التأثير على حجم الأعمال التجارية وإسهامه في النتائج:

يتمثل النشاط الرئيسي للشركة (من خلال إستثماراتها الرئيسية في شركاتها التابعة) في الإستثمار في قطاعات متنوعة كقطاع تطوير وإدارة خدمات الموانئ ، ومناطق إعادة التصدير ، وإنتاج وتوزيع المياه ، والخدمات اللوجستية والصناعية المساندة.

### إستثمارات الشركة و الشركات التابعة وأنشطتها:

تتوزع استثمارات الشركة بين شركات تابعة وشقيقة مملوكة بطريقة مباشرة وغير مباشرة بالإضافة إلى استثمارات أخرى على النحو التالي:

### أولاً: شركة البحر الأحمر لتطوير الموانئ "مساهمة مقفلة":

مقر هذه الشركة في المملكة العربية السعودية ويقع مركزها الرئيسي بمدينة جدة. وتبلغ نسبة تملك شركة سيسكو ٥٣% من رأسمالها البالغ ٣٣٣ مليون ريال وقد تم تأسيس الشركة في عام ٢٠٠٩م.

### نشاط الشركة:

يتمثل نشاط الشركة في تطوير وانشاء وتشغيل وصيانة محطات الحاويات ومناولتها وتفريغها وخدمات الشحن والملاحة والخدمات البحرية المساندة اللازمة وتزويد السفن بالماء والطاقة ومعالجة مياه الصرف الصحي وأعمال الحفر والردم والإستثمار في جميع الأنشطة السابقة.

### هيكل الملكية

الشركاء	سيسكو	زينل للصناعات	زينل للصيانة	تصدير	سي تي آيلاند	الاجمالي
نسبة الملكية	٥٣%	١٦%	١%	١٠%	٢٠%	١٠٠%

التأثير على أعمال سيسكو : ليس لها تأثير مباشر على نتائج الأعمال حيث أن نشاطها الحالي يتمثل في الإستثمار في شركة محطة بوابة البحر الأحمر.

### ثانياً: شركة محطة بوابة البحر الأحمر "ذات مسؤولية محدودة":

مقر هذه الشركة في المملكة العربية السعودية ويقع مركزها الرئيسي بمدينة جدة. وتبلغ نسبة تملك شركة سيسكو ٢١,٢% من رأسمالها البالغ ٥٥٥ مليون ريال وقد تم تأسيس الشركة في عام ٢٠٠٧م.

#### نشاط الشركة:

تطوير وانشاء وتشغيل وصيانة محطات الحاويات ومناولتها وتفريغها وخدمات الشحن والملاحة والخدمات البحرية المساندة اللازمة وتزويد السفن بالماء والطاقة ومعالجة مياه الصرف الصحي وأعمال الحفر والردم والإستثمار في جميع الأنشطة السابقة.

#### هيكل الملكية

الشركاء	سيسكو	زينل للصناعات	تصدير	شركة البحر الأحمر للتطوير	سي تي آيلاند	الاجمالي
نسبة الملكية	٢١,٢%	٦,٨%	٤%	٦٠%	٨%	١٠٠%

التأثير على أعمال سيسكو : تمثل شركة محطة بوابة البحر الأحمر ٧٠,٦% من موجودات شركة سيسكو و ٦٤,٢% من المبيعات وإيرادات الأعمال.

### ثالثاً : الشركة السعودية لتنمية التجارة والصادرات (تصدير) "شركة ذات مسؤولية محدودة":

مقر هذه الشركة في المملكة العربية السعودية ويقع مركزها الرئيسي بمدينة جدة وتبلغ نسبة تملك شركة سيسكو ٧٦% من رأس مالها البالغ ١٩٠ مليون ريال و تأسست في عام ١٩٩٤م.

#### نشاط الشركة:

تخزين السيارات الواردة للمملكة والسيارات التي يتم إعادة تصديرها. وتوفير ساحات لتخزين الحاويات وعمليات المناولة والفحص الجمركي والتصدير وإعادة التصدير. بالإضافة إلى توفير نوعيات مختلفة من

المستودعات تستوعب كميات كبيرة من البضائع وإعادة التغليف والتعبئة والتجميع للبضائع في الساحات المفتوحة أو المستودعات المغلقة وتجزئتها ونقلها ومناولتها .  
كذلك تمتلك شركة تصدير مانسبته ٢٥% من رأس مال (شركة زينميت اس ايه) والتي تمثل حوالي ٩,٤ مليون ريال

#### هيكل الملكية

الشركاء	سيسكو	زينل للصناعات	الاجمالي
نسبة الملكية	٧٦%	٢٤%	١٠٠%

التأثير على أعمال سيسكو : تمثل شركة تصدير ٩,١% من موجودات شركة سيسكو و ١٣,٧% من المبيعات وإيرادات الأعمال.

#### رابعاً : شركة كنداسة لخدمات المياه "ذات مسؤولية محدودة"

مقر هذه الشركة في المملكة العربية السعودية ويقع مركزها الرئيسي بمدينة جدة وتبلغ نسبة تملك شركة سيسكو ٦٠% من رأس مالها البالغ ٧٧,٣ مليون ريال و تأسست في عام ٢٠٠١م.

#### نشاط الشركة:

يتمثل نشاط الشركة في بناء وتشغيل محطات تحلية مياه البحر وتوزيعها.

تمتلك شركة كنداسة مانسبته ٦٠% من رأس مال (شركة يمن كنداسة لخدمات المياه) البالغ ١,٧ مليون ريال ، و كذلك تمتلك مانسبته ٧٠% من رأس مال (شركة بحر كنداسة) البالغ ٢ مليون ريال. كما تمتلك ما نسبته ٤٩% من رأس مال (شركة خدمات المياه والبيئة السعودية ) البالغ مليون ريال .

#### هيكل الملكية

الشركاء	سيسكو	شركة محمد عبداللطيف جميل المحدودة	أفراد	الاجمالي
نسبة الملكية	٦٠%	٣٠%	١٠%	١٠٠%

التأثير على أعمال سيسيكو : تمثل شركة كنداسة ١١,٥% من موجودات شركة سيسيكو و ١٤,٢٩% من المبيعات وإيرادات الأعمال.

#### خامساً : الشركة الدولية لتوزيع المياه (توزيع) "ذات مسؤولية محدودة"

مقر هذه الشركة في المملكة العربية السعودية ويقع مركزها الرئيسي بمدينة جدة ، وتبلغ نسبة تملك شركة سيسيكو ٥٠% من رأسمالها البالغ ١٠١ مليون ريال وتأسست في عام ٢٠٠٦م.

#### نشاط الشركة:

يتمثل نشاط الشركة في اعمال المقاولات والإنتشاءات العامة وأعمال المياه والمجاري والري والصرف الصحي (شبكات المياه وتصريف السيول) والأعمال الميكانيكية ومحطات تقنية المياه والمجاري ومحطات الضخ وصيانة وتشغيل مرافق المياه والمجاري وتشغيل شبكات المياه بأنواعها.

#### هيكل الملكية

الشركاء	سيسيكو	اميوتر (احدى شركات اميانتيت)	الاجمالي
نسبة الملكية	٥٠%	٥٠%	١٠٠%

التأثير على أعمال سيسيكو: حيث أن نتائج اعمال شركة توزيع لا تدمج ضمن نتائج سيسيكو الموحدة ، فانه يتم فقط إدراج نصيب سيسيكو من صافي نتائج الأعمال.

#### سادساً : شركة تشغيل الخدمات المساندة (إسناد) "ذات مسؤولية محدودة":

مقر هذه الشركة في المملكة العربية السعودية ويقع مركزها الرئيسي بمدينة جدة. وتبلغ نسبة تملك شركة سيسيكو ٩٧% من رأس مالها البالغ ١٥ مليون ريال وتأسست في عام ٢٠٠٤م.

### نشاط الشركة:

تقوم الشركة بتشغيل مشاريع الخدمات في المدن الصناعية بكل من جدة والرياض والمتمثلة في محطات الوقود وصيانة السيارات والخدمات اللوجستية والخدمات المساندة للموانئ وخدمات نقل المياه وتجارة الأجهزة والمعدات والآلات الصناعية وقطع الغيار.

### هيكل الملكية

الشركاء	سيسكو	تصدير	الاجمالي
نسبة الملكية	97%	3%	100%

التأثير على أعمال سيسكو : تمثل شركة اسناد 1% من موجودات شركة سيسكو و 7,8% من المبيعات وإيرادات الأعمال.

### سابعاً: شركة الجبر تالكي "ذات مسؤولية محدودة":

مقر هذه الشركة في المملكة العربية السعودية ويقع مركزها الرئيسي بمدينة الجبيل ، وتبلغ نسبة تملك شركة سيسكو 33,33% من رأسمالها البالغ 21,1 مليون ريال وتأسست في عام 2001م ، ودخلت سيسكو كشريك فيها عام 2004م.

### نشاط الشركة:

تنفيذ عقود مقاولات إنشاء وتشغيل وصيانة المستودعات والساحات والخدمات اللوجستية لقطاع البتروكيماويات.

### هيكل الملكية

الشركاء	سيسكو	الفرد تالكي	ازميل (مجموعة الجبر)	الاجمالي
نسبة الملكية	33,33%	33,33%	33,33%	100%

التأثير على أعمال سيسكو: حيث أن نتائج اعمال شركة الجبر تالكي لا تدمج ضمن نتائج سيسكو الموحدة ، فانه يتم فقط إدراج نصيب سيسكو من صافي نتائج الأعمال.

## استثمارات أخرى:

تستثمر شركة سيسكو ما قيمته ٢,٥ مليون دولار (٩,٤ مليون ريال) والذي يمثل نسبة ١,٢٤% من رأسمال شركة جروث جايت كوربوريشن (البحرين) والبالغ ٢٠٢ مليون دولار أمريكي.

## ٢- وصف لخطط وقرارات الشركة المهمة:

تستمر الشركة في السير على نهجها وإستراتيجيتها في تطوير مشاريع البنية التحتية لدعم الإقتصاد الوطني وتسعى كذلك لدراسة عدة مشاريع في مجالات متعددة منها الخدمات اللوجستية ، وتسعى لتعزيز نظام الحوكمة والتدقيق الداخلي لمتابعة أنشطة الشركة المختلفة للوصول إلى أفضل أنظمة الإجراءات والممارسات الإدارية العالمية ، كما تهتم شركة سيسكو ببرامج توظيف الوظائف واستقطاب الكوادر الوطنية المؤهلة و تحافظ على استمرارية تنمية وتطوير هذه الكوادر .

وافق مجلس الإدارة بناءً على توصية لجنة الإستثمار بتأسيس شركة محدودة برأس مال قدرة ٥ مليون ريال ، تبلغ حصة سيسكو منه ٤٥% و شركة ستورك للخدمات التقنية (شركة هولندية) ٥٥% وذلك لتقديم خدمات الصيانة والتشغيل للمنشآت الصناعية والبتروكيمياوية والنفط والغاز والطاقة والمياه. ويجري حالياً تأسيس الشركة في مدينة الجبيل الصناعية وتسجيلها لدى الجهات المختصة.

## التوقعات المستقبلية:

- تتوقع الشركة نمو متوازنا في أعمالها يضمن توزيع المخاطر والإستثمار في الفرص التي تحقق التوازن بين العوائد والمخاطر .
- تتوقع الشركة أن يتواصل نمو اعمالها خلال الأعوام القادمة حسب الخطط التشغيلية المعتمدة للشركات التابعة وكذلك المشاريع التوسعية والإستثمارية المستقبلية .
- تتبنى الشركة إستراتيجية النمو سواءً عن طريق الإندماج والاستحواذ على شركات جديدة أو التوسع في المشاريع المرتبطة بأنشطة الشركة الحالية، كما تقوم الشركة بدراسة توسيع مجال إستثماراتها في أنشطة متعددة أخرى.

### المخاطر التي تواجهها الشركة:

تتأثر الشركة كأى نشاط إقتصادي بمجموعة من المخاطر التشغيلية والمالية المتعلقة بعمليات الشركة أهمها مخاطر الائتمان الخاصة بعملائها ومخاطر السيولة بتوفر التسهيلات الائتمانية ومخاطر الأنظمة المتعلقة بالقوانين إلى جانب بعض المخاطر الأخرى التي قد تواجهها في بيئة تنافسية مماثلة وعلى سبيل المثال لا الحصر:

### القوانين الحكومية والتشريعات والمعايير:

أى تغيرات سلبية في القوانين أو المعايير المتبعة في المملكة قد يكون لها تأثير سلبي على قدرة الشركة على نتائج أعمالها.

### عدم الاستقرار الإقليمي:

أى عدم استقرار قد يحصل في المنطقة قد يكون له تأثير على قدرة الشركة على مواصلة أعمالها حسب منهجيتها.

### المخاطر البيئية:

إن التغيير في الأنظمة البيئية أو التغييرات البيئية الناتجة عن التغيير المناخي العالمي أو الأخطار التي تتجم عن التلوث البيئي الذي يحدث لبيئة العمل داخل الشركات التابعة أو التي قد تحدث نتيجة أسلوب عمل العملاء أو موردي الشركة أو المتعاملين معها، قد يكون له تأثير سلبي على أداء الشركة بشكل عام.

### الأخطار الاقتصادية:

- قد تؤثر الازمات العالمية على حجم الاعمال في ميناء جدة، وبالتالي ستؤثر على الإيرادات المحتملة لشركة سيسكو.
- قد يؤثر إنشاء موانئ جديدة على الحصة السوقية في اعمال ميناء جدة، وبالتالي التأثير على أعمال شركات سيسكو العاملة فيه.



### تأثير نشاط بعض شركات سيسكو على بعضها البعض :

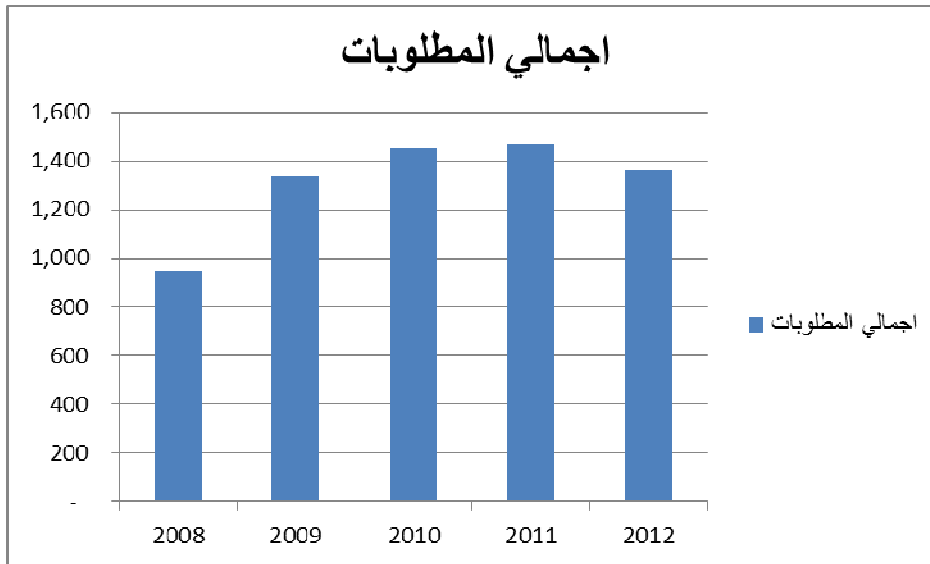
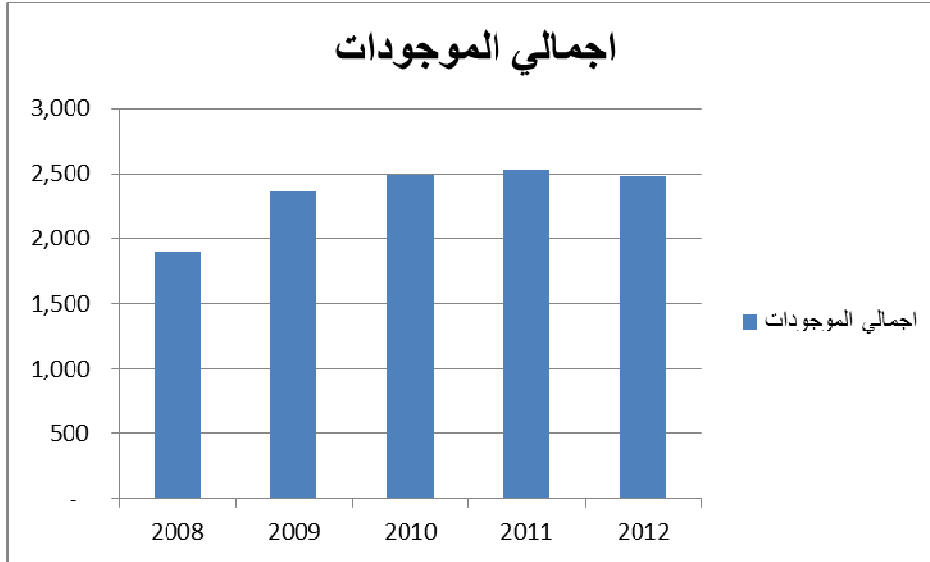
حيث أن بعض شركات سيسكو ترتبط مباشرة في أعمالها مع شركات شقيقة ، فقد يؤثر ذلك على أعمالهم المشتركة بشكل محدود.

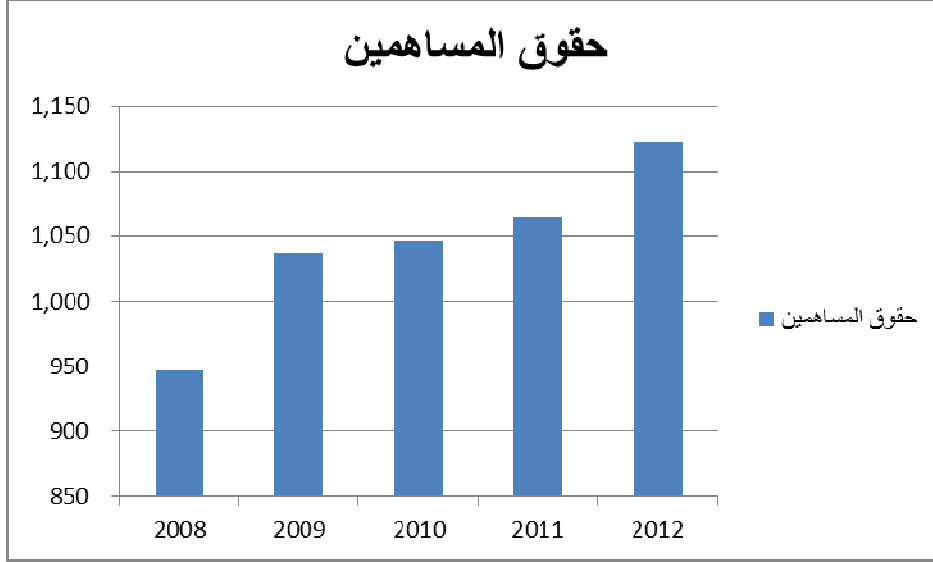
### المخاطر المالية:

- بصفة عامة المجموعة معرضة لمخاطر أسعار الفائدة على موجوداتها ومطلوباتها التي تدفع عليها اسعار الفائدة بما في ذلك الودائع البنكية والقروض، إلا أن الإدارة تعمل على الحد من مخاطر أسعار الفائدة عن طريق مراقبة تذبذب أسعار الفائدة في العملات المسجلة بها مطلوباتها التي تدفع عليها فائدة. علماً بأن جميع قروض تمويل المشاريع قروض اسلامية ، ومعظمها لا يخضع إلى تغيرات في أسعار الفائدة.

٣- جدول لأصول وخصوم الشركة ونتائج الأعمال للسنوات المالية الخمس الأخيرة.  
 مقارنة النتائج المالية للعام ٢٠١٢م بالخمس سنوات السابقة  
 \* قائمة المركز المالي :

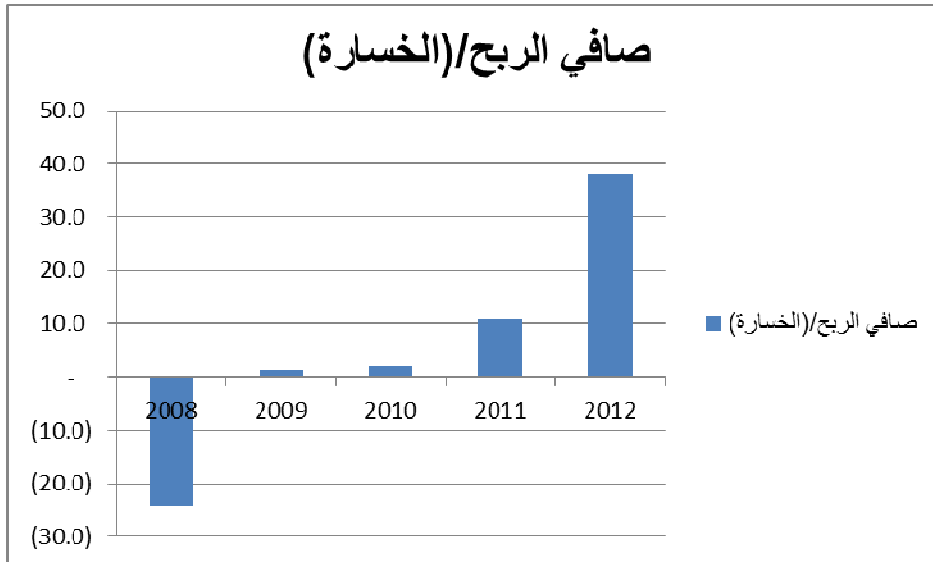
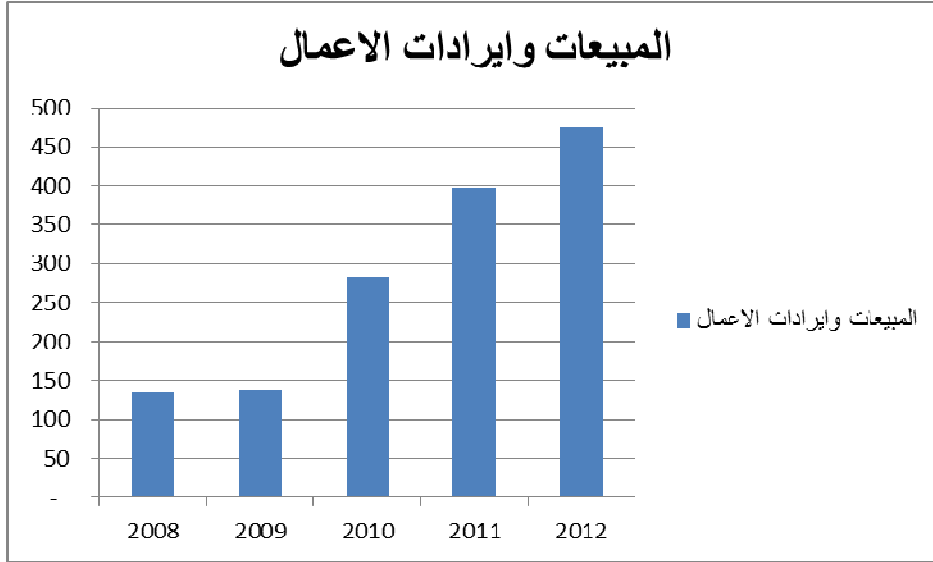
٢٠٠٨م	٢٠٠٩م	٢٠١٠م	٢٠١١م	٢٠١٢م	البيان
ريال سعودي ( بالآلاف )	ريال سعودي ( بالآلاف )	ريال سعودي ( بالآلاف )	ريال سعودي ( بالآلاف )	ريال سعودي ( بالآلاف )	
٧٦٣,٢٧٣	٥٢١,٥٢٤	٣٠١,٤٩٠	٢٩٦,٨١١	٢٦٢,٧٨٤	الموجودات المتداولة
٦٧,٦٣٦	٩٦,٥٥٣	٦٩,٤١٦	٨١,١٧٤	٨٢,٨٥٠	الاستثمارات
١,٠٤٦,٤٣١	١,٧٣٩,٨٠٢	٢,١١٢,٦٧٥	٢,١٤١,٩٣١	٢,١٢٧,٠٦٧	ممتلكات وآلات ومعدات
١٥,٣١٣	١٢,٨٣٦	١٢,٤٧١	١٢,٤٤٤	٨,٧٧٧	الأصول الأخرى طويلة الأجل
<u>١,٨٩٢,٦٥٣</u>	<u>٢,٣٧٠,٧١٥</u>	<u>٢,٤٩٦,٠٥٢</u>	<u>٢,٥٣٢,٣٦٠</u>	<u>٢,٤٨١,٤٧٨</u>	إجمالي الموجودات
٢٢٦,٠٣١	١٢٤,٤٤٤	٢٢٧,٢٣٠	٢٨٣,١٣٩	٢١١,١٢٣	المطلوبات المتداولة
٧١٥,٧٩٠	١,٢٠٤,٠٢٨	١,٢١٥,٦٨٤	١,١٦٧,٤٥٨	١,٠٩٦,٥٢٠	قروض طويلة الأجل
٤,٥٤٨	٥,٧١٢	٧,١٨٤	١٦,٣٦٥	٥,٠٩٤٨	المطلوبات الأخرى
<u>٩٤٦,٣٦٩</u>	<u>١,٣٣٤,١٨٤</u>	<u>١,٤٥٠,٠٩٨</u>	<u>١,٤٦٦,٩٦٢</u>	<u>١,٣٥٩,٥٩١</u>	إجمالي المطلوبات
٦٨٠,٠٠٠	٦٨٠,٠٠٠	٦٨٠,٠٠٠	٦٨٠,٠٠٠	٦٨٠,٠٠٠	رأس المال
٣٦,٤٠٩	٣٦,٤٠٩	٣٦,٤٠٩	٣٦,٤٠٩	٣٦,٤٠٩	علاوة الاصدار
٤,٨٦٧	٤,٨٦٧	٤,٨٦٧	٦,٣٨٧	١٢,١٢١	الإحتياطيات
٠	٠	٠	٠	(٨,١٠٣)	احتياطي تحوط تدفقات نقدية
(٤,٢٨٠)	(٣,٠٣٤)	(٩٠٧)	٨,٦١٤	٤١,١٠٦	الأرباح/(الخسائر) المتراكمه
٤,٦٥٣	١١,٢٨١	٤,٦٥٣	٤,٦٥٣	٤,٦٥٣	حقوق ملكية أخرى
٢٢٤,٦٣٥	٣٠٧,٠٠٨	٣٢٠,٩٣٢	٣٢٩,٣٣٥	٣٥٦,٧٠١	حقوق الأقلية
<u>٢٨٤,٩٤٦</u>	<u>٥٣١,٠٣٦,١</u>	<u>٩٥٤,٠٤٥,١</u>	<u>١,٠٦٥,٣٩٨</u>	<u>١,١٢٢,٨٨٧</u>	اجمالي حقوق المساهمين
<u>١,٨٩٢,٦٥٣</u>	<u>٢,٣٧٠,٧١٥</u>	<u>٢,٤٩٦,٠٥٢</u>	<u>٢,٥٣٢,٣٦٠</u>	<u>٢,٤٨١,٤٧٨</u>	إجمالي المطلوبات وحقوق المساهمين





\* قائمة الدخل:

٢٠٠٨م	٢٠٠٩م	٢٠١٠م	٢٠١١م	٢٠١٢م	البيان
ريال سعودي (بالآلاف)	ريال سعودي (بالآلاف)	ريال سعودي (بالآلاف)	ريال سعودي (بالآلاف)	ريال سعودي (بالآلاف)	
١٣٥,٢٣٩	١٣٨,٨٩٤	٢٨١,٨٤٣	٣٩٨,٢٥٢	٤٧٥,٢٥٢	المبيعات وايرادات الاعمال
(٧٥,٠٤٧)	(٧٣,٩٦٩)	(١٧٣,٣٤٦)	(٢٣٤,٩١٧)	(٢٥٨,٦٤١)	تكلفة المبيعات والاعمال
٦٠,١٩٢	٦٤,٩٢٥	١٠٨,٤٩٧	١٦٣,٣٣٥	٢١٦,٦١١	الربح الاجمالي
(٤١,٥٠٠)	(٤٨,٨٨٣)	(٦٥,٧٤١)	(١١,٠٧٥)	(٩٢,٨١١)	مصاريف عمومية وإدارية
(٥,٩٣٨)	(٦,٩٠٢)	(٧,٦٣٨)	(٩٣,٠٧٨)	(١٢,٥٧٩)	مصاريف بيع و توزيع
١٢,٧٥٤	٩,١٤٠	٣٥,١١٨	٥٩,١٨٢	١١١,٢٢١	مجمل ربح التشغيلي
(٩,٥٢٠)	(٣,٥٠٦)	(٢٨,٤٨٩)	(٢٩,٨١٢)	(٣٣,٣٩٩)	مصاريف تمويلية
(٢٦,٤٢٩)	(١,٢٢٩)	١١,٠٨٢	-	٠	ارباح /خسائر محققة من استثمار في اوراق مالية متاحة للبيع
٢,١٨٤	٤٣٩	(١,٥٠٨)	(٦١٦)	(٨,٠٧٢)	صافي حصة الشركة في ارباح / خسائر الشركات المرتبطة
-	(٣,٠٠٠)	(٧,٧٠٠)	-	٠	هبوط غير مؤقت في القيمة السوقية للاستثمار في اوراق مالية متاحة للبيع
٥,٥٧٣	٦,٧٦٦	١,٦٤٠	١,٩٩١	١٠,٥٩٨	الإيرادات الأخرى - صافي
(٢,٥١٠)	(١,٧٠٢)	(٢,٠٩٩)	(٤,٤١٠)	(٥,٥٩٥)	الزكاة
(٦,٢٥٩)	(٥,٦٦٣)	(٥,٩١٧)	(١٥,٢٩٤)	(٣٦,٥٢٧)	حقوق الاقلية من صافي ارباح الشركات التابعة
(٢٤,٢٠٧)	١,٢٤٥	٢,١٢٧	١١,٠٤١	٢٨,٢٢٦	صافي الدخل



٤- تحليل جغرافي لمصادر وإجمالي إيرادات الشركة والشركات التابعة (بآلاف الريالات):  
الجدول يوضح تحليل إيرادات الشركة داخل المملكة

٢٠١١م		٢٠١٢م		الشركة
الرياض	جدة	الرياض	جدة	
-	٤٤,٨١٧	-	٦٥,٠٨٧	تصدير
-	٧٣,٩٢٠	-	٦٧,٥١٥	كنداسة
١٥,٥١٠	٢٤,٢٦٨	١٥,٤٠٥	٢١,٧٩٠	اسناد
-	٢٣٩,٧٥٩	-	٣٠٥,٤٥٥	محطة بوابة البحر الأحمر
١٥,٥١٠	٣٨٢,٧٦٤	١٥,٤٠٥	٤٥٩,٨٤٧	المجموع
٣٩٨,٢٧٤		٤٧٥,٢٥٢		

٥- إيضاح لأي فروقات جوهرية في النتائج التشغيلية عن نتائج السنة السابقة أو أي توقعات معلنة من الشركة:

حققت الشركة نتائج تشغيلية متميزة هذا العام إذ ارتفعت إيراداتها من ٣٩٨,٢ مليون ريال الي ٤٧٥,٢ مليون ريال بنسبة ارتفاع بلغت ١٩%. كما ارتفع إجمالي أرباح الأعمال من ١٦٣,٣ مليون ريال الي ٢١٥,٣ مليون ريال بنسبة ارتفاع بلغت ٣١,٨%, وارتفع أيضاً الربح التشغيلي من ٥٩,١ مليون ريال إلى ١١٠ مليون ريال بنسبة ارتفاع بلغ ٨٦%.

بلغت الارباح الصافية للسنة المالية المنتهية في ٢٠١٢/١٢/٣١م مبلغ ٣٨,٢ مليون ريال، مقارنةً بمبلغ ١١ مليون ريال لنفس الفترة من العام السابق. كما بلغت ربحية السهم للسنة المالية المنتهية في ٢٠١٢/١٢/٣١م ما قيمته ٠,٥٦ ريال/سهم، في حين بلغت ربحية السهم لنفس الفترة من العام المالي السابق ما قيمته ٠,١٦ ريال/ سهم .

٦- إيضاح لأي إختلاف عن معايير المحاسبة الصادرة عن الهيئة السعودية للمحاسبين القانونيين:

○ لا يوجد لدينا أي إختلاف عن معايير المحاسبة الصادرة عن الهيئة السعودية للمحاسبين القانونيين.

٧- اسم كل شركة تابعة ورأس مالها ونسبة ملكية المصدر فيها ونشاطها الرئيس، والدولة محل الرئيس

لعملياتها، والدولة محل تأسيسها:

الدولة محل التأسيس	مقرها الرئيسي	نشاطها	نسبة الملكية	رأس المال	الشركة التابعة
السعودية	جدة	تطوير وانشاء وتشغيل وصيانة محطات الحاويات ومناولتها وتفريغها وخدمات الشحن والملاحة والخدمات البحرية المساندة اللازمة وتزويد السفن بالماء والطاقة ومعالجة مياه الصرف الصحي وأعمال الحفر والردم والإستثمار في جميع الأنشطة السابقة.	٥٣%	٣٣٣ مليون ريال	شركة البحر الأحمر لتطوير الموانئ
السعودية	جدة	تطوير وانشاء وتشغيل وصيانة محطات الحاويات ومناولتها وتفريغها وخدمات الشحن والملاحة والخدمات البحرية المساندة اللازمة وتزويد السفن بالماء والطاقة ومعالجة مياه الصرف الصحي وأعمال الحفر والردم والإستثمار في جميع الأنشطة السابقة.	٢١,٢%	٥٥٥ مليون ريال	شركة بوابة البحر الأحمر
السعودية	جدة	تخزين السيارات الواردة للمملكة و السيارات التي يتم إعادة تصديرها وتوفير ساحات لتخزين الحاويات وعمليات المناولة والفحص الجمركي والتصدير وإعادة التصدير وتوفير نوعيات مختلفة من المستودعات تستوعب كميات كبيرة من البضائع وإعادة التغليف والتعبئة والتجميع للبضائع في الساحات المفتوحة أو المستودعات المغلقة وتجزئتها ونقلها ومناولتها.	٧٦%	١٩٠ مليون ريال	الشركة السعودية لتنمية التجارة والصادرات
السعودية	جدة	يتمثل نشاط الشركة في بناء وتشغيل محطات تحلية مياه البحر	٦٠%	٧٧,٣ مليون ريال	شركة كنداسة لخدمات المياه
السعودية	جدة	مقاولات الإنشاءات العامة وأعمال المياه والمجاري والري والصرف الصحي (شبكات المياه وتصريف السيول) والأعمال الميكانيكية ومحطات تقنية المياه والمجاري ومحطات الضخ وصيانة وتشغيل مرافق المياه والمجاري وتشغيل شبكات المياه بأنواعها.	٥٠%	١٠١ مليون ريال	الشركة الدولية لتوزيع المياه
السعودية	جدة	تشغيل مشاريع الخدمات في المدن الصناعية بكل من جدة والرياض والمتمثلة في محطات الوقود وصيانة السيارات والخدمات اللوجستية والخدمات المساندة للموانئ وخدمات نقل المياه وتجارة الأجهزة والمعدات والآلات الصناعية وقطع الغيار.	٩٧%	١٥ مليون ريال	شركة تشغيل الخدمات المساندة
السعودية	الجبيل	تنفيذ عقود مقاولات إنشاء وتشغيل وصيانة المستودعات والخدمات اللوجستية لقطاع البتر وكيمائيات.	٣٣,٣٣%	٢١,١ مليون ريال	شركة الجبر تالكي

انظر صفحة رقم (١٠ - ١٥) شرح مفصل عن نشاط الشركات التابعة



## ٨- تفاصيل عن الأسهم وأدوات الدين الصادرة لكل شركة تابعة:

- لا يوجد أسهم وأدوات دين صادرة لأي شركة تابعة.

## ٩- وصف لسياسة الشركة في توزيع الأرباح:

تتبنى الشركة سياسة توزيع أرباح سنوية على المساهمين لتعزيز قيمة العائد على المساهمين بما يتناسب مع أرباح الشركة ووضعها المالي وحالة السوق والمناخ الإقتصادي العام وغيرها من العوامل بما في ذلك تحليل الفرص الإستثمارية ومتطلبات إعادة الإستثمار والإحتياجات النقدية والرأسمالية والتوقعات التجارية. حيث يخضع توزيع الأرباح على موافقة الجمعية العمومية بناءً على توصية مجلس الإدارة.

تستند الشركة في سياسة توزيع الأرباح على ما نصت عليه المادة رقم (٤٠) و(٤١) من عقد التأسيس وفقاً للتالي:

المادة (٤٠) توزع أرباح الشركة الصافية السنوية بعد خصم جميع المصروفات العمومية والتكاليف الأخرى على الوجه التالي:

- تجنب الزكاة المفروضة شرعاً.
  - تجنّب ١٠% من الأرباح الصافية لتكوين احتياطي نظامي ويجوز للجمعية العامة وقف هذا التجنّب متى بلغ الاحتياطي المذكور نصف رأس المال.
  - يجنب ٥% من الأرباح الصافية لتكوين إحتياطي إتفاقي يخصص للصرف على كل ما يعود بالنفع على الشركة، ويجوز وقف هذا التجنّب إذا بلغ الإحتياطي المذكور ٥٠% من رأس المال.
  - يوزع من الباقي بعد ذلك دفعه أولى للمساهمين تعادل ٥% من رأس المال المدفوع.
  - يخصص بعدما تقدم ١٠% من الباقي لمكافأة مجلس الإدارة ويوزع الباقي بعد ذلك على المساهمين كحصة إضافية في الأرباح مع مراعاة ما يصدر في هذا الخصوص من قرارات أو تعليمات.
- مادة (٤١) تدفع الأرباح المقرر توزيعها على المساهمين في المكان والمواعيد التي يحددها مجلس الإدارة

١٠- وصف لأي مصلحة في فئة الأسهم ذات الأحقية في التصويت تعود لأشخاص (عدا أعضاء مجلس إدارة الشركة وكبار التنفيذيين وأزواجهم وأولادهم القصر) قاموا بإبلاغ الشركة بتلك الحقوق بموجب المادة خمسة واربعون من قواعد التسجيل والإدراج , وأي تغيير في تلك الحقوق خلال السنة المالية الأخيرة:

إسم المساهم	عدد الأسهم في	نسبة التملك	عدد الأسهم في	نسبة التملك	صافي التغير في عدد الأسهم خلال العام	نسبة التغير خلال العام
١ شركة زينل للصناعات المحدودة	٢٠١٢/١/١ م	%١٤,٦	٢٠١٢/١٢/٣١ م	%١٤,٦	٠	٠

١١- وصف لأي مصلحة وحقوق خيار وحقوق اكتتاب تعود لأعضاء مجلس إدارة الشركة وكبار التنفيذيين وأزواجهم وأولادهم القصر في أسهم أو أدوات دين الشركة أو أي من شركاته التابعة , وأي تغيير في تلك المصلحة أو تلك الحقوق خلال السنة المالية الأخيرة:

إسم العضو	عدد الأسهم في	نسبة التملك	عدد الأسهم في	نسبة التملك	صافي التغير في عدد الأسهم خلال العام	نسبة التغير خلال العام
١ محمد أحمد زينل علي رضا	٢٠١٢/١/١ م	%٠,٢٠	٢٠١٢/١٢/٣١ م	%٠,٣٣	٨٩,٠٠٠	%٦٤
٢ صالح أحمد حفني	١,٠٠٠	%٠,٠٠١	١,٠٠٠	%٠,٠٠١	٠	٠
٣ علوي محمد سعيد كامل	١,٠٠٠	%٠,٠٠١	١,٠٠٠	%٠,٠٠١	٠	٠
٤ محمد عادل عقيل	١٤,٣٠٠	%٠,٠٠٢	مستقبل	%٠,٠٠٢	٠	٠
٥ عدنان عبدالله ميمني	٢٣٩,٧٠٠	%٠,٣٥	٢٣٩,٧٠٠	%٠,٣٥	٠	٠
٦ وليد عبدالعزيز كيال	٢,٠٠٠	%٠,٠٠٣	٢,٠٠٠	%٠,٠٠٣	٠	٠
٧ عامر عبدالله زينل	٦,٣٩٨	%٠,٠٠٩	٢٦,٣٩٨	%٠,٠٠٤	٢٠,٠٠٠	%٣١٣

١٢- القروض والمستحقات القائمة بنهاية السنة المالية للعام ٢٠١٢م وموقف سدادها (بالآلاف):  
تفاصيل لأدوات الدين الصادرة لكل شركة تابعة.

الشركة	كنداسة	كنداسة	البحر الأحمر	تصدير
الجهة المقرضة	صندوق التنمية الصناعية السعودي	البنك الأهلي التجاري	بنك الراجحي	البنك الأهلي التجاري
الرصيد في ٢٠١١/١٢/٣١م	٣٧,٤٥٩	١٩,٧٨٣	١,٢٣٦,٨٦٢	٨,٤٩٤
قروض جديدة	١٤,٨٣٠	٠	٠	٠
قروض مسددة	(٢١,٠٠٩)	(٤,٤٢٩)	(٥٥,٧٢١)	(٤,٢٤٧)
الرصيد في ٢٠١٢/١٢/٣١م	٣١,٢٨٠	١٥,٣٥٤	١,١٨١,١٤١	٤,٢٤٧

جدول الإستحقاق				
مستحقة خلال سنة	٦,٦٠٠	٤,٦٨٧	٧٤,٨٣٣	٤,٢٤٧
أكثر من سنة إلى سنتين	٦,٨٠٠	٤,٩٤٥	٨٠,٠٧١	٠
أكثر من سنتين إلى خمس سنوات	١٧,٨٨٠	٥,٧٢٢	٢٧٥,٤٤٣	٠
أكثر من خمس سنوات	٠	٠	٧٥٠,٧٩٤	٠
الرصيد في ٢٠١٢/١٢/٣١م	٣١,٢٨٠	١٥,٣٥٤	١,١٨١,١٤١	٤,٢٤٧

### جدول الضمانات

الشركة	الجهة المقرضة	الضمان
كنداسة	صندوق التنمية الصناعية السعودي	رهن كافة ممتلكات ومعدات الشركة وكذلك ضمانات اعتبارية من الشركاء.
كنداسة	البنك الأهلي التجاري	مضمونه بكفالة غرم وأداء تضامنيه من الشركاء بنسبة الحصص مجتمعين ومنفردين وتغطي كامل التسهيلات.
بوابة البحر الأحمر	بنك الراجحي	مضمونة بممتلكات ومعدات الشركة.
تصدير	البنك الأهلي التجاري	مضمونه بسند لأمر بإجمالي المبلغ الممنوح ورهن مبلغ ٤ مليون ريال سعودي وكفالة تضامنية من قبل الشركة الأم وتعهد كتابي من الشركة التابعة بإيداع كافة إيرادات الشركة بحساب البنك وخطاب اطمئنان من شركة زينل للصناعات المحدودة ( شريك )

١٣- وصف لفئات وأعداد أي أدوات دين قابلة للتحويل إلى أسهم , وأي حقوق خيار أو مذكرات حق اكتتاب أو حقوق مشابهة أصدرتها او منحها الشركة خلال السنة المالية مع إيضاح أي عوض حصلت عليها الشركة مقابل ذلك:

○ لا يوجد فئات وأعداد لأي أدوات دين قابلة للتحويل إلى أسهم , وأي حقوق خيار أو مذكرات حق اكتتاب أو حقوق مشابهة أصدرها أو منحها الشركة خلال السنة المالية مع إيضاح أي عوض حصلت عليها الشركة مقابل ذلك

١٤- وصف لأي حقوق تحويل أو اكتتاب بموجب ادوات دين قابلة للتحويل إلى أسهم , أو حقوق خيار, أو مذكرات حق اكتتاب , أو حقوق مشابهة أصدرتها أو منحها الشركة:

○ لم تقم الشركة بإعداد أي أدوات دين قابلة للتحويل الى أسهم أو حقوق خيار أو مذكرات حق اكتتاب أو حقوق مشابهة أصدرتها الشركة أو منحها خلال السنة .

١٥- وصف لأي استرداد أو شراء أو إلغاء من جانب الشركة لأي أدوات دين قابلة للإسترداد , وقيمة الأوراق المالية المتبقية , مع التمييز بين الأوراق المالية المدرجة التي اشترتها الشركة وتلك التي اشترتها الشركات التابعة:

○ لا يوجد على الشركة أو الشركات التابعة لها أي إسترداد أو الغاء لأي أدوات دين قابلة للإسترداد.

١٦- عدد اجتماعات مجلس الإدارة التي عقدت خلال السنة المالية الأخيرة , وسجل حضور كل اجتماع:

في خلال السنة المالية ٢٠١٢م انعقدت (٥) إجتماعات لمجلس الإدارة جاءت على النحو التالي:

تاريخ الإجتماع					
الإسم	الأول	الثاني	الثالث	الرابع	الخامس
	٢٠١٢/٠١/١٦م	٢٠١٢/٠٣/١٣م	٢٠١٢/٠٤/١٦م	٢٠١٢/١٠/١٥م	٢٠١٢/١٢/٢٦م
١ محمد أحمد زينل علي رضا	حضر	حضر	حضر	حضر	حضر
٢ صالح أحمد حفني	حضر	حضر	حضر	حضر	حضر
٣ عامر عبدالله زينل	حضر	حضر	لم يحضر	حضر	حضر
٤ عدنان عبدالله ميمني	حضر	حضر	حضر	حضر	حضر
٥ علوي محمد سعيد كامل	حضر	حضر	حضر	لم يحضر	لم يحضر
٦ وليد عبدالعزيز كيال	حضر	حضر	حضر	حضر	حضر
٧ محمد عادل زيني عقيل	حضر	حضر	حضر		

#### ملاحظة:

- الأعضاء الذين لم يحضروا وذلك لأسباب جوهرية قاموا بتفويض أعضاء آخرين.
- الأستاذ محمد عادل زيني عقيل قد قدم إستقالته من المجلس اعتباراً من ٣٠ يونيو ٢٠١٢م

## ١٧- وصف لأي صفقة بين المصدر وطرف ذي علاقة.

- تقرر شركة سيسكو بأنه لا توجد أي صفقات مع أطراف ذات علاقة. علماً بأنه تقوم بعض الشركات التابعة لسييسكو بالتعامل مع أطراف ذوي علاقة كما هو مبين في الجدول التالي:

طبيعة العلاقة	الفترة / المبلغ		اسم الشركة التابعة لسييسكو	اسم الشركة التي يتم التعامل معها
	٢٠١١	٢٠١٢		
خدمات عمالة فنية	٢,٣٤٤,٦٤٠	-	محطة بوابة البحر الأحمر	الشركة العربية للموارد والعلوم المحدودة
إعادة تحميل مصروفات انفتحتها الشركة نيابة عن الشركة العربية للموارد والعلوم	١٥٤,٦٩٨	١٠٣,٠٧٢	محطة بوابة البحر الأحمر	الشركة العربية للموارد والعلوم المحدودة
قرض ثانوي من سيتي ابلاند المحدودة	٢,٤١٤,٠٠٠	-	محطة بوابة البحر الأحمر / محطة البحر الأحمر لتطوير الموانئ	شركة الجزيرة القابضة
شراء تذاكر سفر	١,٨٢٣,٧٧٦	١,٢٥١,٥٠٧	محطة بوابة البحر الأحمر	شركة علي رضا للسفر والسياحة
إعادة تحميل مصروفات منققة من الشركة نيابة عن شركة زينل للصناعات المحدودة	٢٦٣,٦٦١	٦٨٠,٨٣٢	محطة بوابة البحر الأحمر / تصدير	شركة زينل للصناعات المحدودة
إعادة تحميل مصروفات منققة من الشركة نيابة عن شركة زينل للصناعات المحدودة	١٥٤,٤٩١	٣٩٩,٥٦٠	محطة بوابة البحر الأحمر / تصدير	شركة زينل للصناعات المحدودة
مخصص وجبات وإدارة - تشغيل مجمع سكن العمال	٥,٦٠٦,٥٦٣	٧,٩٢٥,٧١١	محطة بوابة البحر الأحمر	كرم فيدكس

١٨- معلومات تتعلق بأي عقد تكون الشركة طرفاً فيه وتوجد أو كانت توجد فيه مصلحة جوهرية لأحد أعضاء مجلس إدارة الشركة أو للرئيس التنفيذي أو للمدير المالي أو لأي شخص ذي علاقة بأي منهم, وإذا لم يوجد عقود من هذا القبيل فعلى الشركة تقديم إقرار بذلك:

○ تقرر الشركة بأنه لا توجد أي عقود للشركة توجد فيها مصلحة جوهرية لأعضاء مجلس الإدارة أو الرئيس التنفيذي أو المدير المالي أو أي شخص ذو علاقة بهم.

١٩- بيان لأي ترتيبات أو اتفاق تنازل بموجبه أحد أعضاء مجلس إدارة الشركة أو أحد كبار التنفيذيين عن أي راتب أو تعويض:

○ لا توجد أي ترتيبات أو اتفاقات تنازل لأي من أعضاء الشركة أو أحد كبار التنفيذيين عن أي راتب أو تعويض.

٢٠- بيان لأي ترتيبات أو اتفاق تنازل بموجبه أحد مساهمي الشركة عن أي حقوق في الأرباح:

○ لا توجد أي ترتيبات أو اتفاق تنازل لأحد مساهمي الشركة عن حقوق في الأرباح.

٢١- بيان بقيمة المدفوعات النظامية المستحقة لسداد أي زكاة أو ضرائب أو رسوم أو أي مستحقات أخرى ، مع وصف موجز لها وبيان أسبابها:

المدفوعات النظامية المستحقة (بالآف الريآلات):

البيان	٢٠١٢م	٢٠١١م
مصلحة الزكاة والدخل	٥,٤٣٨	٤,٨١٩
التأمينات الإجتماعية	٣,٤٣٧	٣,٣٢٣
وزارة الداخلية ( مكتب العمل ، الجوازات )	٢,٨٦٤	٧٩١
الجمارك	١,٣٨٥	٦٦٦
المؤسسة العامة للموائى	٢٨,٧١١	٢٤,٤٥٧

٢٢- بيان بقيمة أي استثمارات أو احتياطات أخرى تم إنشاؤها لمصلحة موظفي الشركة:

○ لا توجد أي استثمارات أو احتياطات أخرى تم إنشاؤها لمصلحة موظفي الشركة.

٢٣- إقرارات:

تقر الشركة بالآآلى:

- انه تم إعداد سجلات الحسابات بالشكل الصحيح.
- أن نظام الرقابة الداخلية أعد على أسس سليمة ونفذ بفاعلية.
- أنه لا يوجد أي شك يذكر بشأن قدرة الشركة على مواصلة نشاطها.



- ٢٤- المعلومات الواجب الإفصاح عنها بموجب لائحة حوكمة الشركات
- جميع المتطلبات الخاصة بلائحة حوكمة الشركات تم توضيحها في قسم خاص في هذا التقرير من صفحة ( ٣٤ )
- ٢٥- إذا كان تقرير المحاسب القانوني يتضمن تحفظات على القوائم المالية السنوية، وطلبت الهيئة معلومات إضافية، يجب أن يوضح تقرير مجلس الإدارة تلك المعلومات كما تم تقديمها للهيئة:
- لا يوجد أي تحفظات على القوائم المالية السنوية من المحاسب القانوني، ولم تطلب الهيئة أي معلومات إضافية بهذا الخصوص.
- ٢٦- في حال توصية مجلس الإدارة باستبدال المحاسب القانوني قبل انتهاء ثلاث سنوات مالية متتالية، يجب أن يحتوي التقرير على ذلك، مع بيان أسباب التوصية بالاستبدال:
- لا توجد أي توصيات لتغيير المراجع القانوني.

## متطلبات لائحة حوكمة الشركات

أ- ماتم تطبيقه من أحكام لائحة الحوكمة و الأحكام التي لم تطبق وأسباب ذلك (المقصود لائحة حوكمة الشركات):

تم تطبيق جميع متطلبات لائحة حوكمة الشركات باستثناء:

- الفقرة (٦/ب) من لائحة الحوكمة بخصوص التصويت التراكمي. تقوم الشركة حالياً بدراسة التصويت التراكمي، علماً بأنه لا يوجد نص الزامي في نظام الشركات والنظام الأساسي للشركة.

ب- أسماء الشركات المساهمة التي يكون عضو مجلس إدارة الشركة عضواً في مجالس إدارتها:

الإسم	المنصب	شركة مساهمة أخرى (عامة ومغلقة)
١ محمد أحمد زينل علي رضا	رئيس المجلس	شركة البحر الأحمر للتطوير (مساهمة مغلقة)، شركة تملك (مساهمة مغلقة)
٢ صالح أحمد حفني	عضو	شركة حلواني إخوان، شركة الاهلي تكافل
٣ عامر عبدالله زينل	عضو	شركة بوبا العربية للتأمين التعاوني، شركة البحر الأحمر للتطوير (مساهمة مغلقة)
٤ عدنان عبدالله ميمني	عضو	شركة الكابلات السعودية، شركة نانبت (مساهمة مغلقة)
٥ علوي محمد سعيد كامل	عضو	(لا يوجد)
٦ وليد عبدالعزيز كيال	عضو	شركة كنان الدولية (مساهمة مغلقة)
٧ محمد عادل زيني عقيل	عضو (مستقيل)	

- الأستاذ محمد عادل زيني عقيل قد قدم إستقالته من المجلس اعتباراً من ٣٠ يونيو ٢٠١٢م

ج- تكوين مجلس الإدارة وتصنيف أعضائه على النحو الآتي: عضو مجلس إدارة تنفيذي, أو عضو مجلس إدارة غير تنفيذي, أو عضو مجلس إدارة مستقل:

تكوين مجلس الإدارة وتصنيف الأعضاء:

غير تنفيذي	تنفيذي	غير مستقل	مستقل	المنصب	الإسم	
✓		✓		رئيس المجلس	محمد أحمد زينل علي رضا	١
✓		✓		عضو	صالح أحمد حفني	٢
	✓	✓		عضو	عامر عبدالله زينل	٣
✓		✓		عضو	عدنان عبدالله ميمني	٤
✓			✓	عضو	علوي محمد سعيد كامل	٥
✓			✓	عضو	وليد عبدالعزيز كيال	٦
				عضو (مستقل)	محمد عادل زيني عقيل	٧

- الأستاذ محمد عادل زيني عقيل قد قدم إستقالته من المجلس اعتباراً من ٣٠ يونيو ٢٠١٢م

د- وصف مختصر لاختصاصات لجان مجلس الإدارة الرئيسية ومهامها مثل لجنة المراجعة، ولجنة الترشيحات والمكافآت، مع ذكر أسماء هذه اللجان ورؤسائها وأعضائها وعدد اجتماعاتها:

لجان مجلس الإدارة:

اللجنة	اسم الأعضاء	عدد الاجتماعات	المهام الرئيسية للجنة
الإستثمار	محمد أحمد زينل (الرئيس) صالح أحمد حفني وليد عبدالعزيز كيال محمد محمد كمال المدرس	١	تعنى اللجنة بكافة الدراسات المتعلقة بالإستثمار وترفع مقترحاتها وتوصياتها لمجلس الإدارة للنظر فيها والموافقة عليها وتقييم السياسة الإستثمارية للشركة.
المراجعة وحوكمة الشركات	وليد عبدالعزيز كيال (الرئيس) علوي محمد سعيد كامل محمد عادل عقيل (استقال)	٤	الإشراف على إدارة التدقيق الداخلي في الشركة من أجل التحقق من مدى فاعليتها ، والتوصية حيال تعيين المحاسبين القانونيين.
المكافآت والترشيحات	محمد أحمد زينل (الرئيس) صالح أحمد حفني وليد عبدالعزيز كيال	١	العمل مع مجلس الإدارة لوضع سياسة التعيين والتعويضات ومراجعة تكوين مجلس الإدارة وتحديد مواطن القوة والضعف وتضارب المصالح والترشيح لعضوية المجلس وتحديد المكافآت بالإضافة الى إعداد سياسات موحدة للدرجات والتعويضات لموظفي الشركة.

هـ- المكافآت والتعويضات التي دفعت لأعضاء مجلس الإدارة وكبار التنفيذيين خلال السنة المالية من شركة سيسكو على النحو التالي (بالريال السعودي) (١)

البيان	أعضاء المجلس التنفيذيين	أعضاء المجلس غير التنفيذيين	خمسة من كبار التنفيذيين (٢)
الرواتب والتعويضات	٤٩٣,٠٠٠	٣٥٠,٠٠٠ (٣)	٣,٤٩٣,٥٤٨
بدلات حضور اجتماعات	١٤,٠٠٠	٨٥,٠٠٠	٥,٥٠٠
المكافآت الدورية والسنوية	٢,٦٤٢,٣٦١ (٤)	لا يوجد	١,٠٣٠,٨٤٠
الخطط التحفيزية	لا يوجد	لا يوجد	لا يوجد
التعويضات والمزايا العينية الأخرى	لا يوجد	لا يوجد	لا يوجد

ملاحظة:

- (١) المبالغ المدفوعة تشمل مدفوعات من الشركات التابعة.
- (٢) الرئيس التنفيذي والمدير المالي من ضمن كبار التنفيذيين الخمسة.
- (٣) يشمل مدفوعات من الشركات التابعة.
- (٤) دفع هذا المبلغ مقابل الخدمة للثلاث سنوات السابقة.

و- أي عقوبة أو جزاء أو قيد احتياطي مفروض على الشركة من الهيئة أو من أي جهة إشرافية أو تنظيمية أو قضائية أخرى:

- فرض غرامة مالية قدرها ٥٠,٠٠٠ خمسون ألف ريال من هيئة السوق المالية ، فيما يتعلق بالفقرة (هـ) من المادة الثانية عشر من لائحة حوكمة الشركات. والمتعلقة بتصنيف أعضاء مجلس الإدارة .

## ز- نتائج المراجعة السنوية لفاعلية إجراءات الرقابة الداخلية بالشركة:

- أنشطة ومهام إدارة التدقيق الداخلي تتمثل في التالي :
- (١) حسن أداء الإدارة لأعمالها وفقاً للمبادئ الأخلاقية.
  - (٢) تقييم المخاطر في الشركة.
  - (٣) إدارة التدقيق الداخلي ، والتنسيق مع المراجعة الخارجية فيما يتعلق بالتقارير المالية طبقاً لأنظمة و معايير المحاسبة الدولية ومعايير التدقيق الداخلي .
- تقوم إدارة التدقيق الداخلي بمراجعة نظام الرقابة الداخلي بشكل دوري علماً بأن النتائج التي أظهرتها تلك المراجعة تدل على فاعلية النظام وكفايته، كما تم رفع كافة التقارير إلى لجنة المراجعة الداخلية والتي بدورها قامت باتخاذ التدابير اللازمة والتوصية لمجلس الإدارة بذلك، بالإضافة إلى قناعتها بدور الرقابة الداخلي وفاعليته ، حيث لم يكن هناك أي ملاحظات جوهرية .

## توصيات مجلس الإدارة للجمعية العامة رقم ( ٢١ ) :

يوصي المجلس بالآتي:

١. الموافقة على تقرير مجلس الإدارة عن نشاط الشركة عن السنة المالية المنتهية في ٢٠١٢/١٢/٣١م.
٢. المصادقة على القوائم المالية للشركة كما في ٢٠١٢/١٢/٣١م، و تقرير مراجعي الحسابات عليها.
٣. اختيار مراقب حسابات الشركة من بين المرشحين من قبل لجنة المراجعة لمراجعة حسابات الشركة لعام ٢٠١٣م والبيانات المالية الربع سنوية وتحديد أتعابه.
٤. الموافقة على إبراء ذمة أعضاء مجلس الإدارة عن إدارة الشركة عن العام المالي المنتهي في ٢٠١٢/١٢/٣١م.
٥. الموافقة على مكافآت أعضاء اللجان.
٦. الموافقة على لائحة " سياسات ومعايير العضوية في مجلس الإدارة "